

Presentatie gemeente Hillegom

12 april 2023



service
organisatie
zorg

HOLLAND RIJNLAND

Introductie Serviceorganisatie Zorg

De Serviceorganisatie Zorg is een Gemeenschappelijke Regeling van 12 gemeenten in Holland Rijnland:

- Van en voor gemeenten
- Bedrijfsvoeringsorganisatie
- Gemeenten bepalen beleidsmatige kaders waarbinnen wij onze uitvoerende taken verrichten
- Colleges en burgemeester hebben ons gemandateerd voor de uitvoering van de taken
- Nieuwe governance: portefeuillehouders jeugd vormen ons bestuur.

- Meerwaarde regionale samenwerking:
 - Efficiency
 - Lagere administratieve lasten
 - Bundeling expertise
 - Gezamenlijke inkoopkracht

Taken Jeugdhulp: wie doet wat?

Gemeenten:

- Formuleren beleid / kaders
- Accountmanagement (= beleidsmatig sturen op aanbieders)
- Vaststellen begroting en jaarrekening (incl. jeugdhulpmiddelen)
- (Sturing op) lokale toegang (verwijzingen)
- Inzet PGB's
- Ondersteuningseenheid Programma Jeugdhulp (secretaris, communicatie en secretariaat)

SO Zorg:

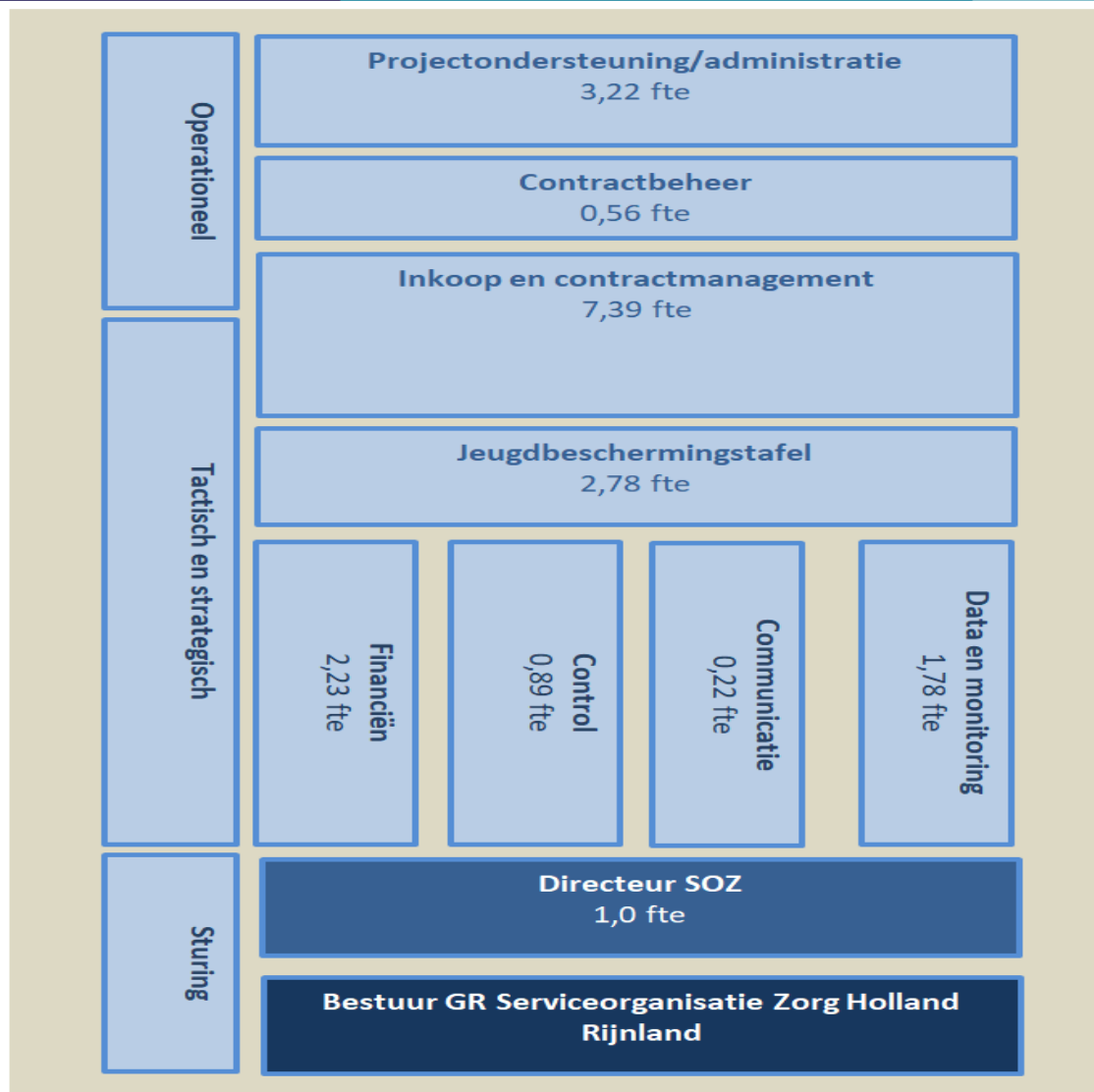
- Toewijzen (specialistische) Zorg In Natura (ZIN), afhandelen berichtenverkeer en facturen
- Contractmanagement ZIN (= afsluiten en sturen op contracten met jeugdhulpaanbieders)
- Opstellen begroting en verantwoording jeugdhulpmiddelen (ZIN)
- Monitoring / data-analyse ZIN
- Jeugdbeschermingstafel

Kengetallen Serviceorganisatie Zorg

- Verantwoordelijk voor budget jeugdhulp van ca. € 86 mln
- Ca. 150 contractpartijen, variërend van € 12,5 mln tot enkele duizenden euro's.
- Ca. 150 aanbieders met maatwerkcontracten
- Ca. 8.000 kinderen / gezinnen in zorg
- Kosten trajecten kunnen oplopen tot € 120.000,- per kind per jaar.

- Organisatiekosten ca 3 mln.
- Overheadkosten SP71 en HR zullen in 2023 lager uitvallen dan begroot
- In formatie SO Zorg is steviger ingezet op financiële advisering en control, contractmanagement en data-analyse -> versterking sturing op jeugdhulpaanbieders

Organisatie: ca. 20 fte



Werkprocessen SO Zorg nader bekeken (1)

Toewijzing zorg en facturatie

- Cliënt gaat naar toegang / huisarts / andere verwijzer, die verwijst naar zorgaanbieder.
- Zorgaanbieder meldt bij SO Zorg voornemen cliënt in zorg te nemen.
- SO Zorg toetst op woonplaatsbeginsel en contract / budgetruimte en wijst toe.
- Toewijzing is start zorg, waarna facturatie en betalingen.
- Wanneer zorgvraag niet past binnen bestaande contracten, kan bij urgentie maatwerkcontract worden opgemaakt:
 - Nee tenzij
 - Expertteam
 - Regionale experttafel
- SO Zorg heeft geen rechtstreekse data over wachtlijsten / wachttijden: aanbieders dienen volgens contract gegevens te verstrekken voor **Beschikbaarheidswijzer**.

Werkprocessen SO Zorg nader bekeken (2)

Contractmanagement

- Per 2022 is nieuwe contractperiode gestart. Inkoopplan is opgesteld door gemeenten.
- 2x per jaar kunnen nieuwe zorgpartijen gecontracteerd worden op basis van afgesproken criteria.
- Contractmanagement bespreekt periodiek met aanbieders:
 - Uitnutting bestedingsruimte; in- / door- / uitstroom cliënten
 - Realisatie contractafspraken: inkoopdoelen, kwaliteit e.a.
 - Evt. risico's in de bedrijfsvoering
- Gemeenten voeren periodiek cliëntervaringsonderzoek uit.

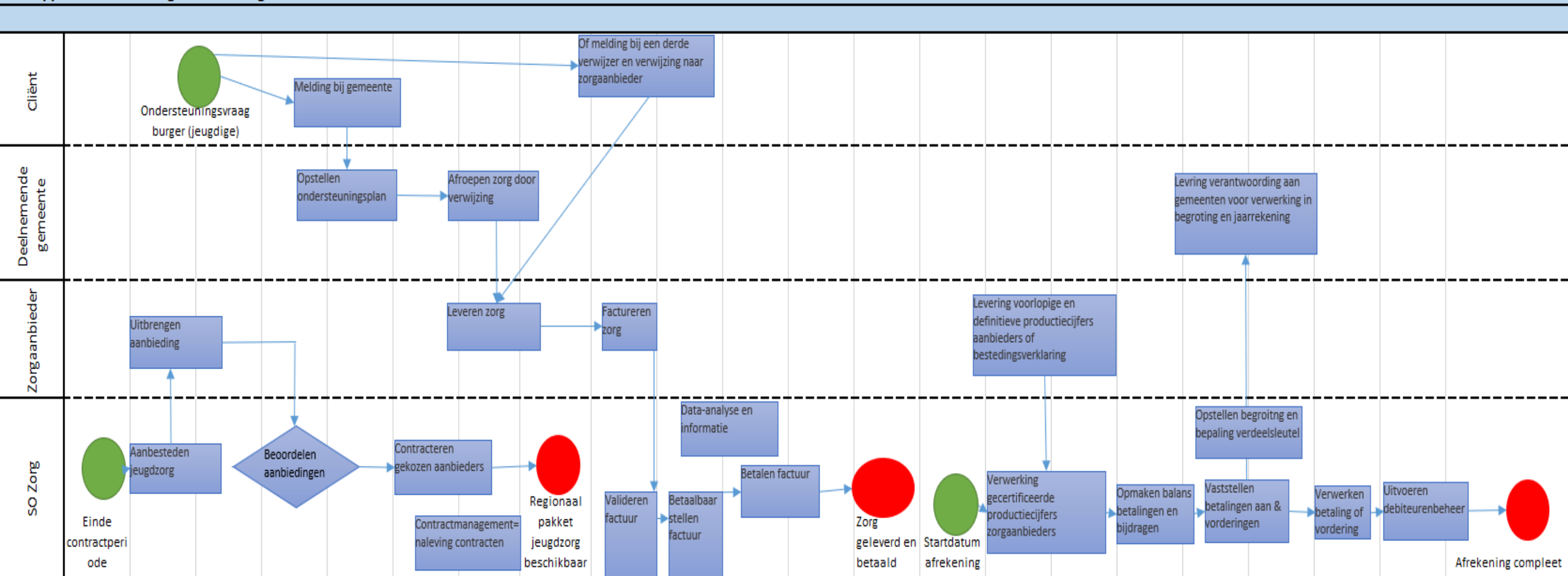
Werkprocessen SO Zorg nader bekeken (3)

Programmabegroting, prognose en jaarverantwoording

- Programmabegroting en jaarverantwoording worden opgesteld door SO Zorg, maar vastgesteld door gemeenteraden
- Aanbieders dienen per 1 april verantwoording af te leggen over afgelopen jaar.
- Op basis van realisatie vorig jaar wordt programmabegroting volgend jaar opgesteld met verdeelsleutel over gemeenten (T-2).
- Begroting is opgedeeld in segmenten: soorten jeugdhulp waarvoor aparte doelen zijn geformuleerd.
- Vanuit begroting worden budgetruimtes bepaald voor aanbieders.
- Periodiek wordt een prognose opgesteld op basis van facturatie en gegevens van aanbieders.
- Prognose is bedoeld om bij te kunnen sturen. Het is per definitie géén begrotingswijziging.
- Verantwoording: evt. extra benodigde danwel resterende middelen worden verrekend met gemeenten op basis van verdeelsleutel T-2.

Werkproces SO Zorg nader bekeken

Keten/proces Serviceorganisatie Zorg



Complexiteit financiële sturing

- In te zetten zorg, intensiteit en looptijd van de zorg is niet aan de voorkant te bepalen. Aanbieder heeft hier meeste informatie over; SO Zorg heeft hier geen zicht op.
- Gebruik budgetplafonds leidt tot voorzichtigheid in ramingen bij aanbieders. Ervaring is dat prognoses van zorgaanbieders niet altijd kloppen.
- Budgetplafond per zorgaanbieder is regionaal en segmentoverstijgend. Uitnutting per segment daardoor minder zicht op.
- Routes buiten de budgetplafonds (Nee, tenzij en Expertteam) minder zicht op uitnutting.
- Tijdige en volledige facturatie is (door verschillende oorzaken) een uitdaging voor zorgaanbieders. Er zijn aanbieders die geregeld te laat en/of onvolledig factureren. Dit maakt het monitoren en prognosticeren van de kosten jeugdhulp moeilijk.
- Tijdig signaleren van over- of onderschrijden van het budgetplafond door zorgaanbieders is nodig om maatregelen te kunnen nemen (cliëntenstop danwel verruiming budgetplafond);
 - Bereiken budgetplafond zorgaanbieder betekent cliëntenstop en heeft invloed op wachtlijst.
 - Verruiming bestedingsruimte leidt niet altijd tot meer zorg vanwege ontbreken personele capaciteit.

Complexiteit financiële sturing

Inzet in 2023:

➤ Met aanbieders werken aan verbetering van genoemde punten door kennisdeling en intensieve gesprekken.

➤ Met gemeenten bespreken mogelijkheden aanpassing financieel stelsel:

Doelen:

- Bevorderen optimale besteding middelen
- Administratieve last verminderen

Aanpak:

- In kaart brengen knelpunten en alternatieven met ondersteuning van AEF
- Bespreken met portefeuillehouders
- Aanpassingen uitwerken en doorvoeren



service
organisatie
zorg

HOLLAND RIJNLAND