

# Heel Hillegom Veilig

Veiligheidsbeleid Hillegom 2011 – 2014



## **Voorwoord**

Het college van burgemeester en wethouders van Hillegom heeft op 2 maart 2010 de voortgangsrapportage van het Integrale Veiligheidsbeleid 2009 vastgesteld. Daarbij is aangegeven dat het nieuwe beleid concreter moest zijn. Het nieuwe beleid is volgens de methode Kernbeleid Veiligheid van de VNG opgesteld. De methode Kernbeleid Veiligheid gaat ervan uit dat Integraal Veiligheidsbeleid gebaseerd wordt op een veiligheidsanalyse.

Voor u ligt de kadernota inclusief veiligheidsanalyse van Gemeente Hillegom. In deze veiligheidsanalyse is gebruik gemaakt van objectieve en subjectieve gegevens. Subjectieve gegevens hebben betrekking op het gevoel dat burgers hebben over de veiligheidssituatie. Objectieve veiligheidsgegevens gaan over feitelijke veiligheid.

Om gegevens te verkrijgen over het veiligheidsgevoel van de inwoners van Hillegom is eind 2008 een belevingsonderzoek veiligheid onder de inwoners gehouden in de vorm van de Veiligheidsmonitor Hollands Midden. In het najaar van 2008 en 2010 is het onderzoek de staat van de Gemeente afgenomen.

Aanvullend is in maart 2011 via het Burgerpanel nog een aantal vragen rondom veiligheid en leefbaarheid uitgezet.

Om gegevens te verkrijgen over de feitelijke veiligheidssituatie in Hillegom is gebruik gemaakt van cijfermateriaal van bijvoorbeeld politie en GGD. Daarnaast zijn er gesprekken gevoerd met zogenaamde partners in veiligheid over de veiligheid in Hillegom. Partners zijn zoals politie, jongerenwerkers, brandweer, Woonstichting Stek, Stichting Welzijn Hillegom.

Op basis van de uitkomsten van deze analyse wordt de raad voorgesteld prioriteiten te stellen voor de kadernota integraal veiligheidsbeleid 2011-2014. In de kadernota worden problemen omgezet naar doelen en worden concrete middelen beschreven om deze doelen te bereiken. De kadernota zal jaarlijks resulteren in een integraal uitvoeringsplan, die ter informatie aan de raad wordt aangeboden.

## **Inhoudsopgave**

<b>Voorwoord</b>	<b>3</b>
<b>1. Inleiding</b>	<b>5</b>
1.1 Objectieve en subjectieve veiligheid	5
1.2 Regionale samenwerking	5
1.3 Leeswijzer	6
<b>2. Uitvoeringsprogramma</b>	<b>7</b>
2.1 Doelstellingen en uitgangspunt	7
2.2 Veilige woon- en leefomgeving	7
2.3 Bedrijvigheid en veiligheid	11
2.4 Jeugd en veiligheid	13
2.5 Fysieke veiligheid	14
2.6 Integriteit en veiligheid	16
<b>3. Bijlagen</b>	
I. Veiligheidsanalyse	17
II. Overzicht veiligheidsvelden en thema's	39
III. Bronnen	40

## **1. Inleiding**

Eén van de belangrijkste aandachtspunten op landelijk, provinciaal, regionaal en lokaal niveau is veiligheid. Op het gebied van lokale veiligheid voert de gemeente de regie. Een wezenlijke daad van regie is het vaststellen van een integrale veiligheidsnota.

Onder Integraal Veiligheidsbeleid verstaan we: op een systematische en samenhangende manier werken aan het behoud of verbetering van de lokale veiligheid in al haar facetten, onder regie van de gemeente, uitgevoerd in een samenhangend geheel van maatregelen die zich richten op het voorkomen, beheersbaar maken en bestrijden van onveiligheid.

Om tot een nieuw veiligheidsbeleid te komen is gestart met een analyse. Met deze analyse willen we een beeld geven van de actuele veiligheidssituatie in de gemeente, de (on)veiligheidsgevoelens bij burgers en het huidige beleid met betrekking tot veiligheid. De Veiligheidsanalyse vormt de onderbouwing van keuzes die bij de uitwerking van het beleid worden gemaakt.

Integraal veiligheidbeleid is een dynamisch en interactief proces dat nooit af is. Integraal veiligheidsbeleid is een manier van kijken, denken en werken van al degenen die hierbij direct of indirect betrokken zijn.

### **1.1 Objectieve en subjectieve veiligheid**

Er wordt vaak onderscheid gemaakt tussen objectieve en subjectieve veiligheid. Met de objectieve veiligheid wordt de 'feitelijke' veiligheidssituatie bedoeld. Dit beeld ontstaat door informatie van de politie, gemeente en andere organisaties. Feitelijk staat tussen aanhalingstekens omdat er nooit volledige informatie is over de feitelijke situatie. Het totaal beeld wordt gebaseerd op zowel kwalitatieve als kwantitatieve gegevens.

De subjectieve veiligheid betreft het gevoel dat burgers hebben van die veiligheidssituatie: de (on)veiligheidsgevoelens. Gevoelens zijn subjectief, vandaar de term subjectieve veiligheid. De subjectieve veiligheid is onderzocht aan de hand van een tweetal enquêtes die zijn verspreid onder een representatief deel van de inwoners van Hillegom: de Veiligheidsmonitor in 2008 en Waar Staat Je Gemeente in 2008 en 2010. De Veiligheidsmonitor is onder 296 inwoners gehouden en Waar Staat Je Gemeente onder respectievelijk 572 en 489 inwoners. Onder de leden van het Burgerpanel zijn in maart van dit jaar ook nog vragen over veiligheid en leefbaarheid uitgezet. In totaal hebben 460 mensen de vragenlijst ingevuld.

### **1.2 Regionale Samenwerking**

Op het terrein van veiligheid wordt steeds meer samengewerkt met veiligheidspartners en andere gemeenten. Deze samenwerking is noodzakelijk onder andere omdat belangrijke veiligheidspartners zoals politie, het openbaar ministerie, brandweer, GHOR en GGD regionaal zijn georganiseerd. Daarnaast is veel problematiek niet alleen lokaal maar regionaal.

De samenwerking in Hollands Midden, en daarmee ook de planvorming, heeft zich in de afgelopen jaren steeds meer verbreed en verdiept. Deze groei heeft in de Duin- en Bollenstreek geleid tot een parapluplan Samenwerken. In dit plan zijn gezamenlijke inspanningen van de zes Duin- en Bollen gemeenten beschreven op het gebied van veiligheid. Het parapluplan is voortgekomen uit het besef van de noodzaak van gemeenschappelijke verantwoordelijkheid en de bereidheid samen problemen aan te pakken. Speerpunten in het plan zijn Crisisbeheersing, Openbare orde en Veiligheid en Algemene Plaatselijke Verordening. Als eerste wordt gestart met de crisisbeheersing.

Binnen het districtscollege van de zes Duin-en Bollenstreekgemeenten wordt ook een aantal onderwerpen op het gebied van Openbare orde en Veiligheid en APV opgepakt. Zo wordt er samengewerkt voor aansluiting bij het Veiligheidshuis Leiden, op het gebied van woninginbraken, rondom evenementen en de aanpak van hennep.

### **1.3 Leeswijzer**

Deze notitie bestaat uit drie hoofdstukken. Hoofdstuk 1 bevat de inleiding.

Hoofdstuk 2 bevat het uitvoeringsprogramma met diverse acties die opgepakt moeten worden. Het programma is ingedeeld aan de hand van vijf veiligheidsvelden, conform de methode Kernbeleid Veiligheid.

De veiligheidsvelden<sup>1</sup> zijn:

- Veilige woon-en leefomgeving;
- Bedrijvigheid en veiligheid;
- Jeugd en veiligheid;
- Fysieke veiligheid;
- Integriteit en veiligheid.

In hoofdstuk 3 wordt in de analyse een beeld gegeven van 'de veiligheidssituatie in Hillegom'.

---

<sup>1</sup> In bijlage 1 staat een overzicht met de veiligheidsvelden en een aantal thema's dat daar onder valt.

## 2. Uitvoeringsprogramma Veiligheidsbeleid

### 2.1 Doelstellingen en uitgangspunt

De doelstellingen van dit veiligheidsbeleid zijn:

- Het waarborgen van leefbare wijken, waar de inwoners, maatschappelijke organisaties, ondernemers en passanten zich veilig voelen;
- Terugdringen van verschijnselen als overlast en criminaliteit, door zowel de oorzaken van deze verschijnselen weg te nemen als ook de negatieve aspecten te bestrijden;
- Het versterken van de sociale samenhang in de straat, buurt en wijk; één van de cruciale factoren om de veiligheidsbeleving te verbeteren.

#### Uitgangspunt

Het waarborgen van een veilige woon- en leefomgeving vereist een gebiedsgerichte aanpak op de schaal en op het niveau waar de problemen zich voordoen. Dit betekent maatwerk. Hierbij wordt naast veiligheidsgerelateerde problematiek ook ingezoomd op leefbaarheidvraagstukken in de wijk. Dit alles is zoals gezegd enkel te realiseren door middel van een integrale aanpak, te weten een gecoördineerde en resultaatgerichte benadering van veiligheidsproblematiek en in samenwerking tussen interne en externe partners.

Hierna volgt het uitvoeringsprogramma waarbij de veiligheidsvelden en –thema’s zijn uitgewerkt in concrete acties en projecten. Hierbij wordt tevens aangegeven welke partners erbij betrokken zijn, of het bestaand of nieuw beleid betreft en hoe de financiering geregeld wordt.

### 2.2 Veiligheidsveld: veilige woon-en leefomgeving

Dit veiligheidsveld heeft betrekking op de alledaagse woon- en leefomgeving van bewoners ofwel de veiligheid en leefbaarheid in de wijk, buurt, straat, tussen burens. Waarbij het uitsluitend om de sociale veiligheid gaat, dat wil zeggen criminaliteit, overlast en verloedering. Voor zover er fysieke aspecten aan de orde zijn, hebben die een oorzakelijke relatie met de sociale veiligheid (denk aan verlichting, zichtlijnen, groen e.d.).

Verder onderscheiden we binnen dit veiligheidsveld vier veiligheidsthema’s: sociale kwaliteit (woonoverlast, overlast verslaafden en zwervers e.d.), fysieke kwaliteit (vernieling, graffiti, zwerfvuil, e.d.), objectieve veiligheid ofwel veelvoorkomende criminaliteit (onder meer woninginbraak, fietsendiefstal en geweldsdelicten) en subjectieve veiligheid ofwel het veiligheidsgevoel.

Thema: Sociale kwaliteit		
Actie: 1	Wat	<b>Project veilige wijk Elsbroek</b> Uit diverse cijfers van politie blijkt de wijk Elsbroek er uit te springen. Relatief gezien gebeuren hier de meeste woninginbraken, auto inbraken, meldingen jongerenoverlast en vernielingen. Daarom is er een plan van aanpak gemaakt om een goede analyse te maken.
	Status	Nieuw
	Samenwerking	Gemeente, Boa’s, politie, jongerenwerker, woonstichting Stek, inwoners
	Kosten en dekking	Kosten nog onbekend, dekking uit reguliere uren en budget veiligheid

Actie: 2	Wat	<b>Hondenbeleid</b> Uit bijna alle onderzoeken komt naar voren dat hondenpoep als een grote ergernis wordt gezien. Het tast niet de veiligheid aan, maar wel de leefbaarheid en dat bepaalt voor een groot deel het gevoel van veiligheid. Naast beleid moet ook de APV aangepast worden. Zo moet het niet bij je hebben van een hondenpoepzakje strafbaar gesteld worden.
	Status	Nieuw
	Samenwerking	Gemeente, Boa's en inwoners (hondenbezitters en niet-hondenbezitters)
	Kosten en dekking	Kosten nog onbekend, dekking uit reguliere uren en handhaving
Actie: 3	Wat	<b>Buurtbemiddeling</b> Buurtbemiddeling is een manier van conflicten oplossen, die kan worden ingezet als er problemen zijn tussen personen in de buurt. De bemiddeling houdt in dat er een luisterend oor en onafhankelijke gespreksleider voor de betreffende burens is. De bedoeling is dat de ruziënde partijen zelf samen hun conflict oplossen.
	Status	Nieuw
	Samenwerking	Gemeente, politie, woonstichting Stek
	Kosten en dekking	Kosten nog onbekend, dekking uit reguliere uren en handhaving
Actie: 4	Wat	<b>Aansluiten bij het Veiligheidshuis Leiden</b> Het Veiligheidshuis heeft tot doel het bestrijden van criminaliteit, het voorkomen van recidive en het bestrijden van overlast door een effectieve en efficiënte samenwerking en afstemming tussen partners, waarbij tevens persoonsgerichte afspraken tot stand kunnen komen. De meerwaarde zit in snellere en effectievere interventies, het organiseren van doorzettingsmacht, geen lastige gevallen doorschuiven en de bestaande overleggen afstemmen of zelfs saneren. Via slimme technieken en met behulp van ICT kan nog beter worden samengewerkt. In 2009 is gestart met de eerste overleggen tussen de Duin- en Bollenstreek en het Veiligheidshuis Leiden. De komende jaren zullen inhoudelijke en logistieke stappen worden gezet om toe te treden tot het Veiligheidshuis.
	Status	Nieuw
	Samenwerking	Gemeente, overige gemeenten Duin en Bollenstreek, politie
	Kosten en dekking	Reguliere uren; Kosten voor toetreding (€19.000 per jaar) mogelijk vanuit WMO budget.
Actie: 5	Wat	<b>Alcoholoverlast</b> In het uitvoeringsplan alcoholmatigsbeleid 2010-2012 zijn diverse maatregelen opgenomen om het gebruik van alcohol terug te dringen. Hiermee wordt ook een stuk overlast aangepakt.
	Status	Bestaand
	Samenwerking	Gemeente, politie, GGD, Breiderstichting
	Kosten en dekking	Reguliere uren + €65.500 voor alcoholboa vanuit WMO.

Thema: Fysieke kwaliteit		
Actie: 6	Wat	<b>Vandalisme</b> Meldingen en aangiften van vandalisme nemen af. Samen met politie monitoren we dit. Als er een dadergroep bekend is wordt hier de nodige aandacht aangegeven, mede als signaalfunctie naar anderen.
	Status	Bestaand, regulier
	Samenwerking	Gemeente, de Meerlanden, politie
	Kosten en dekking	Binnen reguliere uren
Thema: Objectieve veiligheid		
Actie: 7	Wat	<b>Woninginbraken: Keurmerk Veilig Wonen</b> Het Politie Keurmerk Veilig Wonen (PKVW) is een veiligheidsinstrument dat bijdraagt aan de sociale veiligheid in en rond woningen, wooncomplexen en buurten. De eisen en maatregelen werken preventief tegen woninginbraak, brand, overlast, vandalisme en criminaliteit op straat. Districtelijke aanstelling van een coördinator PKVW voor hele Duin en Bollenstreek medio voorjaar/zomer 2011.
	Status	Bestaand en nieuw
	Samenwerking	Gemeente, gemeenten Duin en Bollenstreek, politie, woonstichting Stek
	Kosten en dekking	€1.500 vanuit budget Veiligheid
Actie: 8	Wat	<b>Fietsendiefstal</b> Diefstal van fietsen komt vooral in het centrum en bij het station voor. Hier zijn de cijfers het hoogst. Onderzoeken of cameratoezicht bij het station het aantal fietsendiefstal kan terugdringen.
	Status	Nieuw
	Samenwerking	Gemeente, politie
	Kosten en dekking	Kosten nog onbekend, dekking uit reguliere uren en budgetten.
Actie: 9	Wat	<b>Huiselijk geweld</b> Met ingang van 1 januari 2009 is de Wet Tijdelijk Huisverbod van kracht. De gemeente vervult de regierol. Met vragen over huiselijk geweld kan men anoniem terecht bij het Steun- en Adviespunt Huiselijk Geweld Hollands Midden. Het is één aanspreekpunt voor slachtoffers, plegers en iedereen die op de een of andere manier te maken heeft met huiselijk geweld. In de toekomst de uitvoer zorg onderbrengen in het Veiligheidshuis.
	Status	Bestaand
	Samenwerking	Gemeente, politie, Openbaar Ministerie, Algemeen Maatschappelijk werk, GGD
	Kosten en dekking	Kosten nog onbekend, dekking uit reguliere uren en budgetten.



Actie: 10	Wat	<p><b>Huisverbod</b></p> <p>Met de invoering van de Wet Tijdelijk Huisverbod hebben burgemeesters de bevoegdheid om een huisverbod op te leggen bij (dreigend) huiselijk geweld of een ernstig vermoeden ervan. Het verbod houdt in dat plegers van huiselijk geweld tien dagen hun woning niet meer in mogen. Ook mogen zij in die periode geen contact opnemen met hun partner of kinderen. De hulpverlening kan in deze 'afkoelingsperiode' op gang komen.</p> <p>Uitvoer zorg onderbrengen in het Veiligheidshuis.</p>
	Status	Bestaand en nieuw
	Samenwerking	Gemeente, politie, steunpunt huiselijk geweld, Openbaar Ministerie, bureau Jeugdzorg, algemeen maatschappelijk werk, GGD.
	Kosten en dekking	Kosten nog onbekend, dekking uit reguliere uren en budgetten.
Actie: 11	Wat	<p><b>Deelname gemeente aan Team veiligheidsoverleg</b></p> <p>Het TVO is een overleg van politie waar de gemeente bij aan gaat schuiven. Tijdens dit overleg worden praktische zaken op openbare orde gebied binnen de gemeente besproken. Het doel is om de regietaak van de gemeente beter uit te voeren.</p>
	Status	Nieuw
	Samenwerking	Gemeente, politie
	Kosten en dekking	Binnen reguleren uren (50).

### 2.3 Veiligheidsveld: Bedrijvigheid en veiligheid

Binnen dit veld vallen aantastingen van de veiligheid rond recreatieve en economische voorzieningen zoals winkelcentra, bedrijventerreinen en uitgaansmogelijkheden. Thema's zijn onder meer Veilig winkelgebied, Veilige bedrijventerreinen, Veilig uitgaan, Veilige evenementen en Veilig toerisme. Het gaat hierbij nadrukkelijk om de sociale veiligheid, ofwel delicten als winkeldiefstal, bedrijfsinbraak en uitgaansgeweld. Dus niet om bijvoorbeeld fysieke (externe) veiligheid rond inrichtingen.

Thema: Veilig winkelgebied		
Actie: 12	Wat	<b>Toezicht en handhaving door BOA's in het winkelcentrum</b> Buitengewone opsporingsambtenaren (BOA's) worden flexibel ingezet op plekken waar overlast wordt ervaren. De BOA's treden preventief, handhavend op indien nodig.
	Status	Bestaand en nieuw
	Samenwerking	Gemeente, politie, ondernemers
	Kosten en dekking	Binnen reguliere uren en budgetten.
Actie: 13	Wat	<b>KVO - Winkelcentrum</b> Het Keurmerk Veilig Ondernemen is een werkwijze waarbij private en publieke partijen samenwerken aan het verbeteren van veiligheid in het winkelcentrum.
	Status	Bestaand
	Samenwerking	Gemeente, politie, ondernemers, brandweer, Kamer van Koophandel, Hoofd Bedrijfschap Detailhandel
	Kosten en dekking	Binnen reguliere uren en €5.000 budget veiligheid bedrijven
Thema: Veilig uitgaan		
Actie: 14	Wat	<b>Plaatsen verzinkbaar urinoir</b> Omwonenden van het centrum hebben aangegeven overlast te ervaren van wildplassers vanuit horecagelegenheden. Ook na onderzoek van de toezichthouders werd dit beeld bevestigd. Op grond hiervan is het voorstel gedaan een verzinkbaar urinoir te plaatsen in het centrum.
	Status	Nieuw
	Samenwerking	Gemeente, politie
	Kosten en dekking	€ 47.950
Actie: 15	Wat	<b>Horecabeleid</b> In 2010 is een start gemaakt met de nieuwe horecaverordening. In 2011 wordt het horecabeleid verder vormgegeven.
	Status	Nieuw
	Samenwerking	Gemeente, politie
	Kosten en dekking	Binnen reguliere uren (50)

**Thema: Veilige evenementen**

Actie: 16	Wat	<b>Evenementenkader (districtelijk en regionaal)</b> Een algemene tendens in Nederland is, dat er meer evenementen komen en gezellige dorpsevenementen een regionaal karakter krijgen. De eisen die daardoor worden gesteld aan de evenementorganisator en aan de samenwerking van gemeenten en de hulpdiensten is hoger. Het wordt steeds belangrijker om in een district en regio voldoende capaciteit van de hulpdiensten te waarborgen en de risico's te spreiden van situaties die mogelijk tot grootschalige opschaling kunnen leiden. Daarom moet er van te voren afstemming plaatsvinden.  Districtelijk is reeds ingestemd met deze aanpak en wordt een evenementenkader nader uitgewerkt. Regionaal gaat men hier ook mee aan de slag. Het reeds gestarte districtelijke kader wordt hierin meegenomen.
	Status	Nieuw
	Samenwerking	Gemeente, politie, brandweer, GHOR, gemeenten in de Duin- en Bollenstreek
	Kosten en dekking	Reguliere uren en budget APV en Veiligheid

## 2.4 Veiligheidsveld: Jeugd en veiligheid

Binnen dit veld vallen de gebruikelijke thema's in relatie tot jeugd zoals overlastgevende jeugd, criminele jeugd/individuele probleemjongeren, jeugd, alcohol en drugs en veilig in en om de school. Zodoende handelt dit veiligheidveld over de veiligheid rond jeugd thuis, in de buurt, op school en bij het stappen.

Thema: Overlastgevende jeugd		
Actie: 17	Wat	<b>Jeugdbeleid</b> De gemeente Hillegom kent geen vastgelegd jeugdbeleid. Overlast meldingen worden twee wekelijks besproken binnen een jeugdoverleg besproken. Aanpak is op ad hoc basis.
	Status	Bestaand en nieuw
	Samenwerking	Gemeente (mov-er, welzijn), boa's, politie en jongerenwerker
	Kosten en dekking	Binnen reguliere uren (jeugdoverleg 30 uur)
Thema: Jeugd, alcohol en drugs		
Actie: 18	Wat	<b>Halt afdoening alcohol</b> Jongeren van 12 tot 18 jaar die overlast en delicten veroorzaken waarbij alcohol in het spel is, kunnen door de politie worden doorverwezen naar Halt voor de Halt-afdoening Alcohol. Een Halt medewerker houdt een intakegesprek met de jongere en zijn ouders. De jongere wordt daarna doorverwezen naar een instelling voor verslavingszorg voor een leeropdracht. De ouders gaan naar een ouderbijeenkomst waarin ze bewust worden gemaakt van hun invloed op het alcoholgebruik van hun kind.
	Status	Nieuw
	Samenwerking	Gemeente, politie, boa's, bureau Halt
	Kosten en dekking	Binnen reguliere uren
Actie: 19	Wat	<b>Schoolveiligheid</b> In 2012 start de nieuwe locatie Fioretti in Hillegom. Het huidige convenant moet nagekeken worden of deze nog voldoet. Daarnaast moeten er nieuwe afspraken gemaakt worden binnen de werkgroep.
	Status	Bestaand en nieuw
	Samenwerking	Gemeente, politie, Fioretticollege
	Kosten en dekking	Binnen reguliere uren (10 uur)

## 2.5 Veiligheidsveld: Fysieke veiligheid

Binnen dit veiligheidsveld vallen de echte fysieke veiligheidsthema's zijnde: verkeersveiligheid, brandveiligheid, externe veiligheid en rampenbestrijding. Het draait hier dus niet om de sociale veiligheid.

Thema: verkeersveiligheid		
Actie: 20	Wat	<b>Te hard rijden door verkeer</b> Overlast door te hard rijden van verkeer komt in diverse onderzoeken naar voren. Dit geeft een gevoel van onveiligheid, met name in de woonwijken. Politie heeft in 2009 inwoners gevraagd locaties door te geven waar de verkeersveiligheid als slecht ervaren wordt en waar politie snelheidscontroles zou moeten uitvoeren. We gaan dit aansluitend aan de Veiligheidsmonitor weer kunnen doen. Dat zou dan najaar 2011 zijn.
	Status	Bestaand en nieuw
	Samenwerking	Gemeente, politie
	Kosten en dekking	Binnen reguliere uren, belasting nog onbekend
Thema: brandveiligheid		
Actie: 21	Wat	<b>Brandbeveiligingsverordening</b> De brandbeveiligingsverordening is recentelijk herzien.
	Status	Nieuw
	Samenwerking	Gemeente, brandweer Hollands Midden
	Kosten en dekking	Binnen reguliere uren
Thema: Externe veiligheid		
Actie: 22	Wat	<b>Regionaal Crisisplan gemeente Hillegom</b> Op regionaal niveau worden afspraken gemaakt over de verdere professionalisering van gemeenten op het gebied van crisisbeheersing en het ontwikkelen van een Regionaal Crisisplan. Dit plan gaat de huidige gemeentelijke rampenplannen en deelplannen vervangen. Eind 2011 komt er vanuit de veiligheidsregio een nieuw model crisisplan dat lokaal verder ingevuld moet worden. De gemeente dient (concrete) draaiboeken te vullen, te actualiseren, te beoefenen, poolvorming op te zetten, piketregelingen en alarmeringsregelingen in te voeren.
	Status	Nieuw
	Samenwerking	Veiligheidsregio Hollands Midden
	Kosten en dekking	Binnen reguliere uren (220 uren)
Actie: 23	Wat	<b>OTO rampenbestrijding</b> Voor de bestrijding van incidenten met een grote omvang of impact is het zinvol gerichte afstemming te zoeken en regelmatig te oefenen. Het opleiden, trainen en oefenen (OTO) moet leiden tot verbetering van de kwaliteit van de gemeentelijke crisisbeheersingsorganisatie. De komende jaren worden alle actiecentra en of teams binnen de rampenbestrijding jaarlijks opgeleid, getraind en of geoefend.
	Status	Bestaand
	Samenwerking	Gemeente, buurgemeenten, veiligheidsregio Hollands Midden
	Kosten en dekking	Binnen regulier uren (40 uren)

Actie: 24	Wat	<b>Route gevaarlijke stoffen</b> De gemeente Hillegom beschikt niet over een route gevaarlijke stoffen. Omdat er toch de nodige transporten door onze gemeente plaatsvinden is het wel wenselijk een routing aan te brengen.
	Status	Nieuw
	Samenwerking	Gemeente, veiligheidsregio Hollands Midden, Milieu Dienst West Holland
	Kosten en dekking	Binnen regulier uren, belasting nog onbekend.

## 2.6 Veiligheidsveld: Integriteit en veiligheid

Dit veiligheidsveld omvat verschijnselen die een inbreuk vormen op onze maatschappelijke integriteit c.q. op belangrijke regels en andere afspraken in het kader van de veiligheid en stabiliteit van onze samenleving. Deze verschijnselen hebben potentieel dan ook een omvangrijk veiligheidseffect, ze kunnen in de meest extreme vorm fundamenteel ontwrichtend werken.

Thema: Georganiseerde criminaliteit		
Actie: 25	Wat	<b>Hennepconvenant Hollands Midden</b> Binnen de regio Hollands Midden is veelvuldig sprake van aanwezigheid van hennepkwekerijen. Dit is strafbaar en levert daarnaast overlast en gevaarstelling op. Om deze ongewenste situatie effectief te kunnen aanpakken, is een integrale aanpak per 1 januari 2010 gestart.
	Status	Bestaand
	Samenwerking	Gemeente, politie, Veiligheidsregio, RIEC, Meerlanden
	Kosten en dekking	Binnen reguliere uren
Thema: Ambtelijke en bestuurlijke integriteit		
Actie: 26	Wat	<b>Aangifte en meldingsbereidheid vergroten</b> Vanuit diverse enquêtes komt naar voren dat klachten en meldingen soms niet of te weinig opgepakt worden. Hierdoor is de bereidheid om nog een keer iets te melden kleiner. Waardoor politie en gemeente geen goed beeld hebben wat er speelt. Politie heeft een duidelijk punt waar mensen terecht kunnen. De gemeente moet nog eens kritisch de processen en mogelijkheden nalopen. Ook om te zien of het voor de inwoners duidelijk is.
	Status	Nieuw en bestaand
	Samenwerking	Gemeente, politie
	Kosten en dekking	Kosten nog onbekend, dekking uit reguliere uren en budgetten.

### 3. Bijlagen

#### I. Veiligheidsanalyse

##### I.I Inleiding

In dit hoofdstuk wordt een beeld gegeven van de veiligheidssituatie in Hillegom. Daarnaast is ook inventarisatie gemaakt van wat voor beleid, maatregelen, initiatieven, projecten en dergelijk er al zijn in Hillegom. Het gaat hier niet alleen om beleid van de gemeente, maar ook van politie en of andere instanties.

##### I.II Veiligheidsveld: Veilige woon-en leefomgeving

Dit veiligheidsveld heeft betrekking op de alledaagse woon- en leefomgeving van bewoners ofwel de veiligheid en leefbaarheid in de wijk, buurt, straat, tussen burens. Waarbij het uitsluitend om de sociale veiligheid gaat, dat wil zeggen criminaliteit, overlast en verloedering. Voor zover er fysieke aspecten aan de orde zijn, hebben die een oorzakelijke relatie met de sociale veiligheid (denk aan verlichting, zichtlijnen, groen e.d.).

Verder onderscheiden we binnen dit veiligheidsveld vier veiligheidsthema's: sociale kwaliteit (woonoverlast, overlast verslaafden en zwervers e.d.), fysieke kwaliteit (vernieling, graffiti, zwerfvuil, e.d.), objectieve veiligheid ofwel veelvoorkomende criminaliteit (onder meer woninginbraak, fietsdiefstal en geweldsdelicten) en subjectieve veiligheid ofwel het veiligheidsgevoel.

#### ***Sociale kwaliteit***

##### **Overlast in de buurt**

Uit de enquêtes blijkt dat er over het algemeen weinig overlast wordt ervaren. De meeste voorkomende vormen van overlast zijn hondenpoep, te hard rijden en rommel op straat.

De omvang van overlast in de buurt is moeilijk vast te stellen omdat niet alle overlast wordt gemeld. Partners geven aan dat dit kan komen doordat mensen niet durven. Mede omdat soms door beklagden agressief wordt gereageerd richting diegene die de klacht heeft. Bovendien is de mate van overlast subjectief: de een kan meer hebben dan de ander. De schade van overlast kan zowel materieel als immaterieel zijn.

Er zijn ruzies binnen families en tussen families (niet persé in de buurt). Deze ruzies kunnen uitstraling naar de omgeving hebben en voor overlast zorgen. Er is een aantal 'multiproblem' gezinnen in Hillegom. Dit zijn gezinnen waarbinnen zich meerdere problemen voordoen. Deze gezinnen worden in diverse signaleringsoverleggen, zoals het zorgnetwerk voor volwassenen en het Majo<sup>2</sup> voor jongeren, besproken en ondersteund.

Gemiddeld krijgt de politie 1 tot 2 keer per week meldingen van burenoverlast binnen. Zij gaan hier naar toe en sussen de situatie vaak door bemiddelende gesprekken. Sommige situaties zijn ingewikkelder en krijgen vaak via de woonstichting nog een nader vervolg.

Woonstichting Stek heeft wijkbeheerders in dienst in de verschillende wijken waar woningen worden verhuurd. Deze wijkbeheerders zijn zichtbaar in de wijk aanwezig en er wordt pro actief beleid gevoerd. De lijnen tussen hulpverlening en Stek zijn kort. Indien nodig wordt hulpverlening ingeschakeld voor indicatie, plan van aanpak, schuldhulpverlening, maatschappelijk werk e.d.

---

<sup>2</sup> Maatschappelijk jongeren overleg

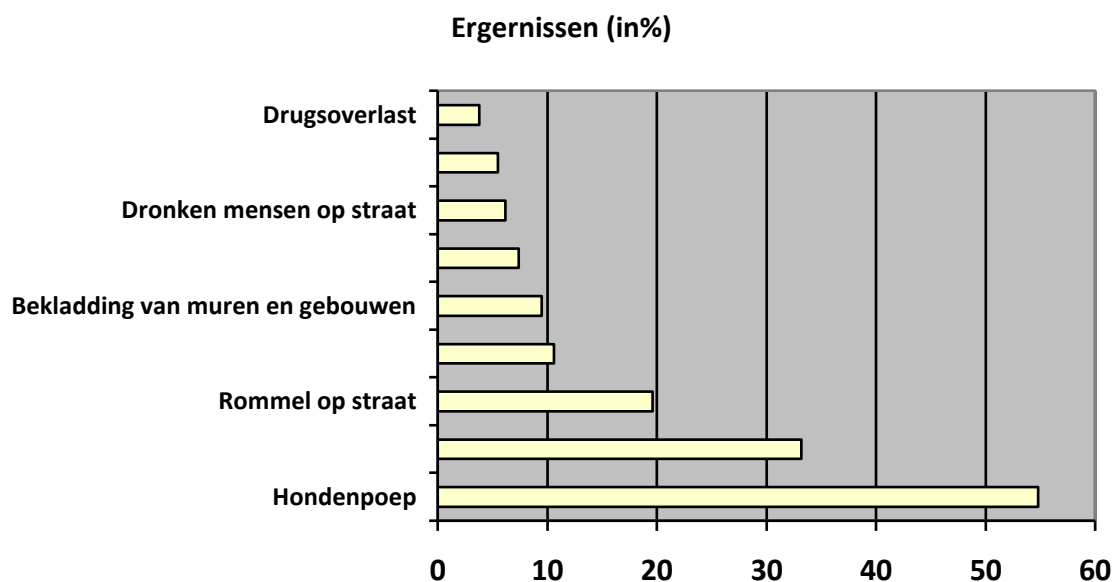


In Hillegom is een Zorgnetwerk actief. In dit overleg wordt gesproken over burenoverlast of problematisch woongedrag. Aan dit overleg nemen diverse hulporganisaties en partners deel zoals de GGD, verslavingszorg, Maatschappelijk Werk, Woonstichting Stek, politie en de gemeente. Het gaat vaak om mensen met een complexe problematiek, waarbij het bijvoorbeeld kan gaan om (een combinatie van) overlast, destructief (zelf)gedrag, openbare orde problemen, schulden, verslaving, ernstige individuele en gezinsproblemen, persoonlijke vervuiling, vervuiling van de woning en wanbeheer van eigen financiële huishouding. Dit leidt bijna altijd tot problematisch woongedrag zich uitend in wanbewoning/vervuiling, wangedrag/overlast en wanbetaling van de huur.

In de Veiligheidsmonitor 2008 is gevraagd naar de twee belangrijkste buurtproblemen die met voorrang aangepakt moeten worden. Hieruit blijkt de volgende top-5:

1. Te hard rijden
2. Hondenpoep
3. Parkeeroverlast
4. Beschadiging /vernieling auto's
5. Rommel op straat

Uit Waar Staat Je Gemeente is ook een lijst ergernissen te lezen. Deze wijkt op sommige onderwerpen af van de top 5 van de Veiligheidsmonitor. Maar vormt op deze manier een aardige lijst van ergernissen in de buurt.



Figuur 1: Ergernissen overzicht (bron: Waar Staat Je Gemeente 2008)

Eenzelfde vraag is ook aan de leden van het burgerpanel voorgelegd. Ook hier zijn veel overeenkomsten met de voorgaande lijstjes te zien.

1. Hondenpoep
2. Rommel op straat
3. Te hard rijden
4. Overlast groepen jongeren
5. Beschadiging/vernieling auto's

Eerder is al het probleem genoemd dat inwoners soms geen melding willen doen van overlast. Hierdoor is de mate van overlast soms lastig vast te stellen. Kort door de bocht kunnen we stellen dat als we geen meldingen krijgen er blijkbaar geen overlast wordt ervaren. Het lager maken van de drempel, om toch melding te doen van overlast, kan een reëler beeld opleveren. Bijvoorbeeld via een button op de site van de gemeente, dat is er nu niet. Wel voor stoeptegels en openbare ruimte zaken, maar niet voor overlast.

### Alcohol en drugsoverlast

Naast alcoholgebruik bij de jeugd (zie paragraaf 2.4.1) blijkt uit de cijfers van de GGD Hollands Midden voor Hillegom dat het alcoholgebruik onder volwassenen verontrustend is. Uit cijfers van de GGD uit 2005 blijkt dat:

In cluster H (dit zijn gemeenten Hillegom, Noordwijkerhout, Lisse en Teylingen) drinkt 87% alcohol. In de gehele Duin- en Bollenstreek is dit 84% en in Zuid Holland ligt dit percentage op 82%. Van deze 87% drinkt 18% (zeer) excessief<sup>3</sup>. Zie ook onderstaand overzicht.

Aantal respondenten is 3486	Drinkt %	Drinkt (zeer) excessief %	Drinkt dagelijks %	Drinkt zwaar %
<b>Zuid-Holland Noord</b>	86	18	17	20
<b>Subregio</b>				
Leiden en omstreken	88	17	19	19
Rijnstreek	87	17	17	20
Duin en Bollenstreek	84	17	16	20
<b>Cluster H</b>	87	18	16	20

Figuur 2: Kerncijfers alcohol volwassenen 2005 (bron: GGD Hollands Midden)

Er zijn meer mannen dan vrouwen die excessief alcohol gebruiken. Uit de gegevens van de GGD blijkt dat 91% van het totaal aantal mannen in Hollands Midden Noord alcohol gebruikt. Mannen drinken ongeveer 15 glazen alcohol per week verdeeld over vier 'drinkdagen' en vrouwen 8 glazen verdeeld over drie dagen. Mannen drinken meer qua hoeveelheid en frequentie: 28% van de mannen drinkt (zeer) excessief tegenover 7% van de vrouwen. (Cijfers voor volwassenen zijn gebaseerd op de Gezondheidspeiling van de GGD uit 2005).

### Fysieke kwaliteit

In de Algemene Plaatselijke Verordening (APV) zijn allerlei regels opgenomen ter beperking van overlast. Voor sommige activiteiten bestaat in het kader van de APV een vergunning-of een meldingsplicht. De toezicht en handhaving op de naleving van de APV wordt voor het grootste gedeelte verzorgd door de Buitengewoon Opsporingsambtenaren (boa's) en een gedeelte door de politie.

<sup>3</sup> Excessief drinken is gedefinieerd als: in één week op vijf dagen ten minste vier glazen alcohol drinken of op drie dagen tenminste zes glazen; zeer excessief is op vijf dagen per week ten minste zes glazen per dag (standaard Garretsen).

### Overlast door vandalisme

Uit politie cijfers blijkt dat het aantal meldingen vandalisme/baldadigheid in 2010 behoorlijk is gedaald ten opzichte van 2009.

Jaar	2009	2010
Vandalisme	1188	837
Vernielingen aan auto	3235	3026

Figuur 3: Aantalen meldingen vandalisme en vernielingen in Hillegom (bron: politie Hollands Midden)

Partners geven aan dat leegstaande gebouwen nogal eens vandalisme aantrekken. Een voorbeeld is de brand in 2009 in de leegstaande woningen aan de Emmalaan. Verder geeft politie aan dat het vandalisme tijdens de uitgaansavonden van de horeca sterk is afgenomen sinds de invoering van de geleide sluitingstijden in combinatie met de extra toezichthouders. De gemeente kan dit ook beamen, er zijn geen klachten meer van vernielingen tijdens de horecanachten binnen gekomen.

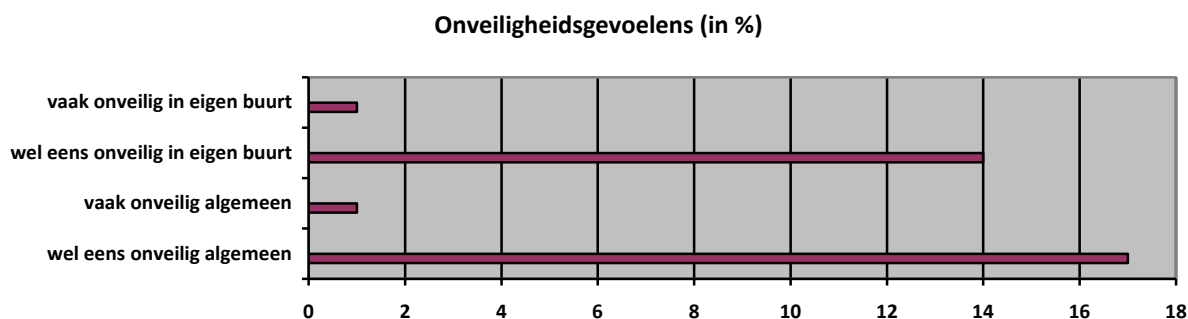
Rondom de jaarwisseling vinden diverse activiteiten en evenementen plaats, voornamelijk in de diverse horecagelegenheden. De zogenaamde hotspots die de gemeente kent betreffen locaties in wijken waar buurtbewoners gezamenlijk de jaarwisseling vieren. Deze hotspots worden gekenmerkt door de overlast of onveiligheid die hier tijdens voorgaande jaarwisselingen is ontstaan. Binnen de gemeente vindt jaarlijks tactische en operationele afstemming plaats over de preventieve aanpak van deze hotspots. Partners geven aan dat deze aanpak tijdens de jaarwisseling positief werkt.

### Objectieve veiligheid/veelvoorkomende criminaliteit

#### Gevoelens van onveiligheid

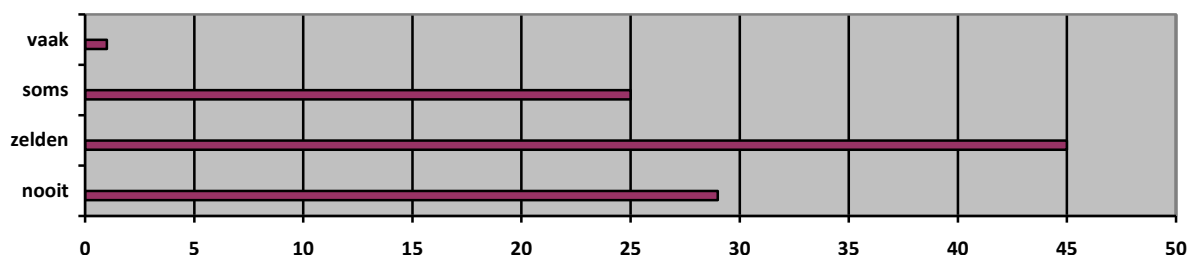
Uit de enquête Veiligheidsmonitor (VM) 2008 blijkt dat:

- 17% van de inwoners van Hillegom zich in het algemeen wel eens onveilig voelt.
- Van de inwoners die zich wel eens onveilig voelen geeft 1 op de 7 inwoners aan zich wel eens onveilig te voelen in de eigen buurt.
- De belangrijkste reden genoemd voor onveiligheid is te hard rijden in het verkeer. Andere belangrijke veroorzakers van onveiligheidsgevoelens zijn, rondhangende jongeren, dronken mensen op straat en beschadigen en of vernielen van auto's.



Figuur 4: Onveiligheidsgevoel in de buurt (bron: Veiligheidsmonitor 2008).

### Voelt u zich wel eens onveilig in uw buurt? (in %)



Figuur 5: Onveiligheidsgevoel in de buurt (bron: Burgerpanel 2011)

Het rapportcijfer dat de respondenten in de onderzoeken van Waar Staat Je Gemeente gaven voor de veiligheid in hun eigen woonomgeving is afgenomen.

2008	2010
7,1	6,8

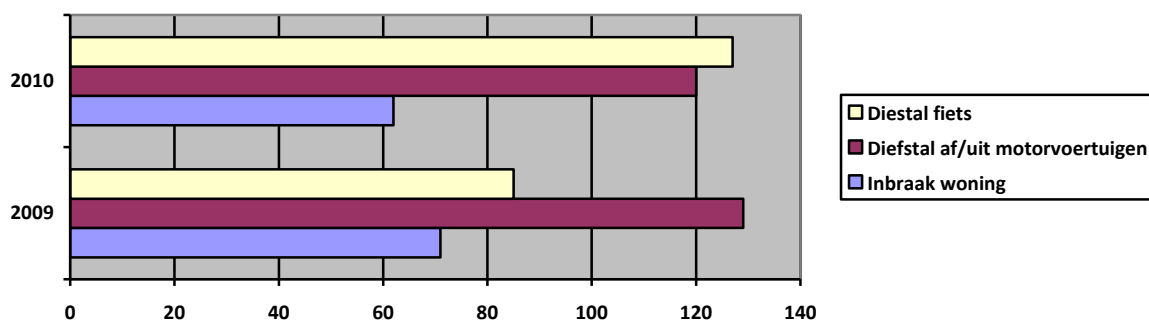
Figuur 6: Oordeel inwoners over veiligheid in de buurt (bron: Waar Staat Je Gemeente 2008 en 2010)

### Diefstal en woninginbraken

In 2010 vonden in Hillegom 8% minder woninginbraken plaats dan het jaar ervoor. 2009 was echter een piekjaar. Een oorzaak van de daling is niet te geven, wel is het aantal nog steeds hoog en moet hier iets aan gedaan worden. Ook andere vormen van diefstal zijn in 2010 ten opzichte van 2009 afgenomen. Diefstal van fietsen is juist gestegen met ruim 50% in 2010.

Het valt de politie op dat veel mensen waardevolle spullen achterlaten in hun auto (laptops, navigatie en telefoons) en daarmee maakt de gelegenheid de dief. Bij golven van inbraken zorgen politie en gemeente voor extra voorlichting en toezicht.

De wijk Elsbroek heeft relatief de meeste inbraken en diefstallen de afgelopen jaren. Op zich verklaarbaar, een groot deel van de inwoners woont in deze wijk. Dit is iets wat onze aandacht vraagt.



Figuur 7: Aantal incidenten Inbraak en Diefstal in de Hillegom (bron: politie Hollands Midden)

Bij de politie is veel aandacht voor diefstal juist omdat de impact bij slachtoffers zo groot is. Er wordt al een paar jaar gewerkt met een protocol waarin beschreven staat welke procedure moet worden gevolgd bij diefstal en inbraken in woningen. Er wordt standaard teruggebeld naar het slachtoffer en slachtofferhulp aangeboden.

Lange tijd heeft de politie zich bezig gehouden met het Politiekeurmerk Veilig Wonen (PKVW). Dit is een instrument voor de preventie van diefstal en inbraken. Het PKVW bestaat uit twee onderdelen: de veiligheid van de woning zelf en de veiligheid van de woonomgeving. Enkele jaren geleden is de regie op het Politiekeurmerk overgedragen aan de gemeente, omdat het niet onder de kerntaken van de politie valt. Tot op heden is de inzet van de gemeente beperkt tot het toetsen van nieuwbouwprojecten.

### Veiligheidsoverleg

Iedere twee weken vindt er een veiligheidsoverleg plaats. Tijdens dit overleg worden alle lopende zaken in relatie tot overlast en veiligheid besproken. Zo mogelijk worden er afspraken gemaakt over de aanpak van overlast en onveiligheid. Aan dit overleg nemen de volgende personen deel: de burgemeester, de teamchef, de wijkagenten en de medewerker openbare orde en veiligheid.

### Geweld

In de Veiligheids Monitor is gevraagd naar slachtofferschap en ervaringen met geweld. 3% van de respondenten is in 2008 slachtoffer geworden van een geweldsdelict.

Er bestaan verschillende vormen van geweld: mishandeling, huiselijk geweld, tasjesroof, bedreiging (verbaal geweld), moord en doodslag. Ook psychisch geweld past onder de noemer geweld.

Aangiften geweld en zeden	2009	2010
Geweldsdelicten	110	77
Zedendelicten	1	6

Figuur 8: Aangiften van geweld- en zedendelicten in Hillegom (bron: politie Hollands Midden)

Uit het cijfers van de politie blijkt dat het aantal aangiften van geweldsdelicten in de gemeente Hillegom daalt. Het aantal zedendelicten volgt volgens de politie juist een stijgende trend (zie figuur 7). Onder zedendelicten valt oa ontucht, aanranding, verkrachting en pornografie. Volgens de partners is bij de meeste geweldsdelicten alcohol in het spel.

### Huiselijk geweld

Voor huiselijk geweld is steeds meer aandacht, ook beleidsmatig. Relationeel geweld omvat een groot deel van het geweld. Door de grotere aandacht voor het onderwerp zag je een aantal jaar een stijging van meldingen en aangiften. Het afgelopen jaar is echter, gekeken naar de cijfers van politie, een forse daling zichtbaar. Een verklaring is hiervoor niet te geven, het probleem is zeker niet opgelost. Misschien dat door de vele campagnes mensen eerder zelf hulp gaan zoeken in plaats van te wachten op ingrijpen door omstanders. Wel kan gezegd worden dat er in het grootste deel van de gevallen geen aangifte wordt gedaan. De cijfers laten het topje van de ijsberg zien.

Jaar	2007	2008	2009	2010
Meldingen	26	49	87	37
Aangiften				

Figuur 9: Cijfers huiselijk geweld Hillegom (bron: politie Hollands Midden)

### Tijdelijk huisverbod

Per 1 april 2009 wordt in Hollands Midden de uitvoering van de wet tijdelijk huisverbod toegepast. Een multidisciplinaire regionale werkgroep heeft een regionale aanpak voorbereid voor de toepassing van het tijdelijk huisverbod. Hieruit is een hulpverlenings-10 dagen model ontstaan. In het 10-dagenmodel staat

beschreven op welke manier de hulp en zorg rondom slachtoffers en daders van huiselijk geweld bij het toepassen van het huisverbod wordt verleend. De begeleiding en eventuele opvang van daders en slachtoffers wordt verzorgd door Algemeen Maatschappelijk Werk. De oplegging van het huisverbod wordt bij uitvoering gemandateerd aan de Hulp Officier van Justitie.

Sinds de invoering Wet tijdelijk huisverbod per 1 januari 2009 zijn in Hillegom drie huisverboden opgelegd. Twee in 2009 en in 2010 is er 1 huisverbod opgelegd. Door de diverse partners wordt aangegeven dat de problemen in Hillegom niet anders zijn dan in andere gemeenten. Het is een onderwerp dat lang achter de voordeur blijft voordat de problemen naar buiten komen en hulp wordt gezocht. Daardoor zijn de problemen al ernstig zodra ze bekend worden bij de hulpverleningsdiensten. De diverse partners hebben niet het idee dat huiselijk geweld in Hillegom bijna opgelost is. Het blijft een onderwerp dat (veel) aandacht vraagt.

### **GGD**

De coördinatie van de aanpak van huiselijk geweld is door de gemeenten in Hollands Midden bij de GGD neergelegd. De uitvoering hiervan is vervat in een werkwijze huiselijk geweld. De werkwijze "eerste hulp bij huiselijk geweld" is gebaseerd op het feit dat huiselijk geweld een delict is en daarmee strafbaar. Het geweld kan alleen gestopt worden door aan te sturen op professionele hulp.

De GGD is vanuit haar coördinerende rol onder andere verantwoordelijk voor het meldpunt Huiselijk Geweld. In Hollands Midden wordt door diverse instellingen samengewerkt aan het stoppen en voorkomen van huiselijk geweld en de afspraken zijn vastgelegd in het protocol 'eerste hulp bij huiselijk geweld'. Hierin verzorgt het algemeen maatschappelijk werk (AMW) de hulp aan het slachtoffer, de Geestelijke Gezondheidszorg (GGZ) aan de dader en het Advies en Meldpunt Kindermishandeling (AMK) ziet toe op het welzijn van het kind.

Door de regiegroep Huiselijk Geweld is tevens een verzoek naar alle gemeenten gegaan om bij te dragen aan het ontwikkelen en uitvoeren van de pilot 'Kindspoor'. 'Kindspoor' is een hulpaanbod voor kinderen die getuige zijn geweest van huiselijk geweld.

Op dit moment zijn er landelijk diverse ontwikkelingen gaande met betrekking tot jeugd. Om versnippering te voorkomen is het noodzakelijk om meer samenhang te krijgen tussen het jeugdbeleid, de jeugdgezondheidszorg en de jeugdzorg. Tot die ontwikkelingen behoren onder andere Centrum voor Jeugd en Gezin (CJG) en Reflectie-en Actiegroep Aanpak Kindermishandeling (RAAK).

Medio 2011 gaat de Wet meldcode huiselijk geweld en kindermishandeling in werking. De Meldcode is bedoeld om mishandeling en huiselijk geweld te voorkomen.

### **Drugs-en alcoholoverlast**

De gemeente Hillegom kent een nullijn ten aanzien van de vestiging van coffeeshops. Deze nullijn sluit aan bij het Regionaal Coffeeshopbeleid Hollands Midden. Dit beleid hanteert de volgende uitgangspunten:

- Een maximum aantal van 23 coffeeshops in de regio Hollands Midden;
- Terugdringen van het aantal coffeeshops binnen de regio;
- Spreiding van coffeeshops in de regio.

Daarnaast participeert de gemeente in het Hennepconvenant Hollands Midden. Dit convenant heeft tot doel het tegengaan van hennepplantages, met name in woonomgevingen (woonwijken e.d.), in de gemeenten in Hollands Midden. Het gaat dan om hennepplantages in alle objecten die als een woning kunnen worden aangemerkt zoals woonhuizen, woonwagens, woonboten, enz., inclusief aangrenzende schuren, garages en bergingen. Ook andere objecten in woonomgevingen vallen onder deze groep, bijvoorbeeld loodsen, panden met andere bestemmingen. enz. Om dit te bereiken wordt er naar gestreefd om op integrale wijze beleid te voeren gericht op repressie en preventie.

Het convenant bevat ook afspraken over opsporing, opruiming en de kosten van dit alles. Zo is afgesproken dat hennepkwekerijen zoveel mogelijk op zogenaamde 'hennepdagen' opgerold worden.

Hennepkwekerijen worden door de politie in kaart gebracht en tijdens zulke dagen worden meerdere kwekerijen in het district Duin- en Bollenstreek opgerold. Dit scheelt aanzienlijk in de kosten die gemoeid zijn bij het oprollen van een kwekerij en het afvoeren van de materialen. De gemeente Hillegom draagt op zulke dagen bij door de afvoer te verzorgen middels mensen en materiaal van openbare werken. Meerdere gemeenten dragen op deze manier hun steentje bij in de aanpak van hennepkwekerijen. De kosten worden indien mogelijk op de eigenaar van het pand verhaald.

### I.III Veiligheidsveld: Bedrijvigheid en veiligheid

Binnen dit veld vallen aantastingen van de veiligheid rond recreatieve en economische voorzieningen zoals winkelcentra, bedrijventerreinen en uitgaansmogelijkheden. Thema's zijn onder meer Veilig winkelgebied, Veilige bedrijventerreinen, Veilig uitgaan, Veilige evenementen en Veilig toerisme. Het gaat hierbij nadrukkelijk om de sociale veiligheid, ofwel delicten als winkeldiefstal, bedrijfsinbraak en uitgaansgeweld. Dus niet om bijvoorbeeld fysieke (externe) veiligheid rond inrichtingen.

#### ***Veilig winkelgebied***

Het aantal diefstallen en inbraken uit bedrijven en instellingen is flink gedaald met 44%. Politie geeft aan hier geen logische verklaring voor te hebben. Het aantal winkeldiefstallen is gestegen.

Jaar	2009	2010
<b>Diefstal/inbraak uit bedrijven/instellingen</b>	71	40
<b>Winkeldiefstal</b>	18	24

Figuur 10: Inbraken/diefstal bij bedrijven en instellingen (bron politie Hollands Midden)

Politie vermoedt dat winkeldiefstal vaker voorkomt dan wordt gemeld. Het winkelpersoneel of de eigenaren merken vaak pas later dat er iets is gestolen, het kost te veel tijd om aangifte te doen of uit angst voor represailles durven ze het niet.

#### ***Veilige bedrijventerreinen***

De politie krijgt, naast de inbraken, weinig signalen van andere vormen van onveiligheid op bedrijfsterreinen.

Vanuit de ondernemersvereniging IRH afdeling detailhandel komen geen signalen dat er behoefte is aan maatregelen om bijvoorbeeld de inbraken aan te pakken. Ook via de bedrijfscontactfunctionaris komen dit soort signalen niet binnen. We houden wel een vinger aan de pols door de cijfers van politie te monitoren.

#### ***Veilig uitgaan***

Uit de Veiligheidsmonitor van 2008 blijkt dat 9% van de inwoners overlast ervaart door uitgaan, horeca of evenementen. Tijdens het onderzoek van de Staat van de Gemeente begin 2008 is dit cijfer gedaald naar 6,2%. Sinds de invoering van de geleide sluitingstijden bij de horeca in juli 2009 is het aantal meldingen drastisch minder geworden. Uit de informatie van partners blijkt dat er incidenteel klachten binnen komen over overlast gerelateerd aan uitgaan of evenementen. Deze klachten komen in de meeste gevallen van buurtbewoners van horecagelegenheden en hebben vaak betrekking op geluid en eindtijden. Buurtbewoners rondom verzamelplaatsen van uitgaande jongeren ervaren af en toe overlast.

De politie geeft aan dat na afloop van evenementen soms wel eens inzet nodig is. Dit heeft dan vooral betrekking op evenementen waarbij drank genuttigd wordt. Met name onderlinge ruzie en wildplassen zijn dan de redenen voor inzet van politie. Opstootjes komen niet veel voor.

Sinds de invoering van de geleide sluitingstijden (juli 2009) zijn de overlastmeldingen rondom het uitgaan zo goed als afgenomen



### **Drank en Horecawet**

Op basis van de Drank en Horecawet worden vergunningen verleend voor het verstrekken van alcoholhoudende dranken in horecagelegenheden en slijterijen. Onlangs is er een wetsvoorstel tot wijzigen van de huidige Drank-en Horecawet (Dhw) ingediend. De wetswijziging wordt naar verwachting eind 2011 of begin 2012 van kracht.

De twee belangrijkste redenen om de Dhw te wijzigen zijn: het terugdringen van administratieve lasten voor burgers en het tegen gaan van schadelijk alcoholgebruik door jongeren. De nieuwe Dhw biedt hiertoe mogelijkheden voor gemeenten. Daarnaast zal de toezicht en handhaving op de Dhw gedecentraliseerd worden van de Voedsel en Waren Autoriteit naar gemeenten.

### **Horecaoverleg**

Minimaal tweemaal per jaar vindt er een lokaal horecaoverleg plaats. Aan dit overleg nemen horecaondernemers, Koninklijke Horeca Nederland, de politie en de gemeente deel. Tijdens dit overleg wordt onder andere gesproken over overlast. Daarnaast zijn in een convenant Veilig Uitgaan afspraken gemaakt gericht op prettig en veilig uitgaan en het beperken van overlast als gevolg van uitgaan, zoals geluidsoverlast, overlast van verkeer en vandalisme.

### **Horecabeleid**

In 2010 is een start gemaakt met de ontwikkeling van horecabeleid in Hillegom. De toenemende alcoholproblematiek bij zowel jongeren als volwassenen en de verwachting dat met het vaststellen van de nieuwe Drank-en Horecawet het toezicht van de Voedsel en Waren Autoriteit wordt overgeheveld naar de gemeente vraagt om een integrale aanpak van alcohol zowel in preventieve als in repressieve sfeer. Daarnaast is met het alcoholmatigingsbeleid één lijn getrokken binnen alle beleidsstukken die aan het thema alcohol gerelateerd zijn. Gezamenlijk werken vanuit dezelfde visie en doelstellingen in de toekomst is van belang.

### ***Veilige evenementen***

In Hillegom worden diverse evenementen georganiseerd waaronder, Bloemencorso, Smartlappenfestival, braderieën, najaarsfeesten en muziekfeesten. Tijdens deze evenementen zijn veel mensen op de been. Hierdoor wordt de kans op ongelukken en incidenten vergroot. De laatste jaren komt er steeds meer aandacht voor veiligheid tijdens evenementen. Met alle organisatoren van grote evenementen worden voorbesprekingen gehouden en afspraken gemaakt om de veiligheid te vergroten.

Sinds 2010 werken we als gemeente actief met de handreiking Evenementen. Op grond hiervan wordt een checklist ingevuld en daaruit komt een veiligheidscategorie voor het evenement uit. Die categorie bepaald of er bij de hulpdiensten aanvullend advies ingewonnen moet worden.

Door de Boa's en politie vindt toezicht en handhaving plaats bij evenementen. Daarnaast is de politie belast met het handhaven van de openbare orde tijdens evenementen.

Onder regie van de gemeente Teylingen wordt binnen de Duin-en Bollenstreek gewerkt aan een districtelijk evenementenkader. Zo komt er een gezamenlijke evenementenkalender en wordt gekeken of grote districtelijke evenementen als Bloemencorso voortaan één gezamenlijke vergunning kan krijgen.

Sommige inwoners geven aan moeite te hebben met het overmatig alcoholgebruik tijdens evenementen. Het droogleggen van het kermisterrein in 2010 is hier een eerste stap geweest om de overlast aan te pakken. Dit heeft geresulteerd in een rustig verloop van de kermis.

***Veilig toerisme***

In Hillegom komen in het voorjaar, tijdens het bloembollenseizoen, veel toeristen. Met name rondom de Bloemencorso. Er zijn geen signalen dat er overlast of onveiligheid ontstaat door de komst van deze toeristen.

#### I.IV Veiligheidsveld: Jeugd en veiligheid

Binnen dit veld vallen de gebruikelijke thema's in relatie tot jeugd zoals overlastgevende jeugd, criminele jeugd/individuele probleemjongeren, jeugd, alcohol en drugs en veilig in en om de school. Zodoende handelt dit veiligheidsveld over de veiligheid rond jeugd thuis, in de buurt, op school en bij het stappen.

##### **Overlastgevende jeugd**

Van de inwoners die mee hebben gedaan aan de enquêtes, de Veiligheidsmonitor en de Staat van de Gemeente, geeft 1 op de 9 inwoners aan wel eens overlast te ervaren van (groepen) jongeren. Uit politie cijfers blijkt dat het aantal meldingen van overlast van/door jeugd nagenoeg gelijk is gebleven.

Jaar	2009	2010
Meldingen jeugdoverlast	155	157

Figuur 11: Aantalen meldingen overlast van/door jeugd (bron:cijfers politie Hollands Midden)

Er is af en toe overlast van hangjongeren in de buurt. De overlast bestaat dan uit lawaai, rommel op straat gooien, het lastigvallen van voorbijgangers. Uit reacties van de partners, blijkt dat in de wijk Elsbroek meer overlast van jongeren wordt ervaren dan in andere wijken.

In Hillegom zijn geen vaste jeugdgroepen aanwezig, wel zijn er diverse groepjes die nog wel eens van samenstelling wisselen.

##### **Toezicht en handhaving**

De wijkagenten en de jongerenwerker gaan regelmatig de hangplekken langs om contact te maken met de diverse groepen en individuen. Hierdoor zijn bijna alle jongeren bij naam bekend en dat maakt de aanpak in overlast gevallen een stuk makkelijker. In de praktijk blijkt dat, wanneer er zich een probleem voordoet, er door inzet van de jongerenwerker in de meeste gevallen een oplossing wordt gevonden. Een enkele keer moet de burgemeester ingrijpen.

De samenstelling van de diverse groepen wisselt zo nu en dan. Niet alleen in grote maar ook in leeftijd. Diverse partners twijfelen of inwoners die overlast ervaren dit wel durven te melden uit angst voor meer pesterijen of inwoners hebben het idee dat er toch niets met de melding gebeurt. Verder maken ze zich zorgen over het drankgebruik door jongeren op hangplekken. Politie, Boa's en ambulante jongerenwerker controleren de hangplekken dagelijks.

De politie brengt jeugdgroepen in kaart met de zogenaamde 'shortlistmethode Beke en Plan Kleurcode'. Aan de hand van een vragenlijst worden jeugdgroepen ingedeeld in drie categorieën: hinderlijk, overlastgevend of crimineel. Elke soort groep wordt op een speciaal voor die groep aangepaste manier aangepakt. De locaties worden met behulp van het Plan Kleurcode aangeduid op de gemeentelijke website. De kleur, groen, oranje of rood, correspondeert met de hoeveelheid en mate van ervaren overlast en de aanpak die hierop volgt.

Groen staat voor geen overlast meldingen, dus normaal toezicht. Bij regelmatige overlast meldingen krijgt een locatie de kleur oranje toegekend. Dit houdt in dat politie bij controle de namen van de aanwezigen noteert en ze weg stuurt. Blijft de overlast voortduren dan wordt de kleur rood. Is er dan jeugd aanwezig als de politie controleert, dan krijgen deze proces verbaal, hun ouders worden geïnformeerd en worden ze weggestuurd.

##### **Jeugdbeleid**

De gemeente heeft geen jeugdbeleid waar hanggroepen een plek in hebben. Wel is er een multidisciplinaire werkgroep (Jeugd en Veiligheid). Overlast van hangjongeren komt op meerdere plaatsen af en toe voor en met name op school/speelpleinen, in de Hoftuin, bij de skatebaan en bij de container op de Belt. De politie en ambulante jongerenwerk bezoeken de diverse hangplekken regelmatig en blijven op

deze manier in contact met de jongeren. Hierbij is de kracht dat de jongerenwerker en de wijkagent, ieder in hun eigen rol, een gezamenlijke aanpak hanteren. De overlast in Hillegom is tot nu op een beperkte schaal dat het Jeugd en Veiligheidsoverleg voldoende oplossingen biedt. Beleid hierop is niet direct noodzakelijk.

Stichting Welzijn Hillegom is belast met het runnen van het Jongeren centrum Solution. Onder deze stichting zijn ook de jongerenwerkers in dienst. In het jongeren centrum worden diverse activiteiten aangeboden en georganiseerd voor en door de jongeren in Hillegom. Helaas is het niet mogelijk alle jongeren die op straat samenkomen hier naartoe te halen. Sommige groepen willen juist buiten zijn of willen ook kunnen roken, wat niet is toegestaan in Solution.

### **Criminele jeugd/individuele probleemjongeren**

De gemeente Hillegom participeert in het Jongeren Preventie Project (JPP). Met het JPP willen de deelnemende partijen voorkomen dat jongeren die met de politie in aanraking komen in herhaling vallen of in de (zwaardere) criminaliteit terechtkomen. Een JPP bestaat uit vertegenwoordigers van alle instanties die te maken hebben met risicjongeren. Iedere twee maanden bespreken de deelnemende instellingen de jongeren en kunnen zo in een vroeg stadium actie ondernemen. Het JPP is er voor kinderen en jongeren tot 18 jaar.

In onze gemeente zijn twee jeugdige veelplegers. Door partners wordt de zorg uitgesproken dat sommige overlast gevende jongeren in de toekomst ook crimineel gedrag zouden kunnen vertonen.

### **Jeugd, alcohol en drugs**

Het gebruik van alcohol onder jongeren neemt de laatste jaren fors toe. Het drinken van alcohol is schadelijk voor de gezondheid. Daarnaast zijn ouders de afgelopen jaren toleranter geworden ten opzichte van het toenemende drankgebruik van hun kinderen. Vooral jongeren lopen het risico van alcoholvergiftiging en hersenbeschadigingen. De kans op onverantwoord seksueel gedrag door alcoholgebruik neemt ook toe. Daarnaast gaat overmatig alcoholgebruik vaak samen met agressie, criminaliteit, verstoring van de openbare orde en verkeersonveiligheid.

Leeftijd	Ooit gedronken %	Afgelopen maand gedronken %	Afgelopen maand binge <sup>4</sup> drinken %	Gemiddeld aantal glazen per week (aantal)
<b>12-13</b>	26	14	7	2.4
<b>14-15</b>	62	46	31	5.7
<b>16-17</b>	87	79	61	9.4
<b>18</b>	88	80	62	10.6
<b>gemiddeld</b>	63	52	38	7.8

Figuur 12: Percentage dat alcohol drinkt naar leeftijdsgroep in Zuid-Holland Noord (bron: GGD 2008)

In Zuid-Holland Noord heeft 63% van de 12-18 jarige jongeren ervaring met alcohol. De helft van alle jongeren heeft de afgelopen maand alcohol gedronken en ruim een derde heeft de afgelopen maand vijf of meer glazen bij één gelegenheid gedronken (binge-drinken). De jongeren die de afgelopen maanden hebben gedronken, drinken gemiddeld 7.8 glazen per week.

<sup>4</sup> bij één gelegenheid gedronken

Regio	Ooit gedronken %	Afgelopen maand gedronken %	Afgelopen maand binge drinken %	Gemiddeld aantal glazen per week (aantal)
Zuid-Holland Noord	63	52	38	7.8
Duin- en Bollenstreek	66	55	41	8.6
Hillegom	65	54	38	7.4

Figuur 13: Vergelijking alcoholgebruik in Holland Rijnland, Duin- en Bollenstreek en Hillegom (bron: GGD 2008)

Het beeld van de jongeren in Hillegom wijkt niet veel af van de gemiddelden voor Zuid- Holland Noord. Hillegomse jongeren drinken gemiddeld wel minder glazen per week dan de andere jongeren in de Duin- en Bollenstreek. Het gemiddelde in de Duin- en Bollenstreek ligt ruim 1 glas per week hoger dan het Hillegomse gemiddelde.

Alcoholgebruik door jongeren komt voor 33% van de respondenten van de enquête wel eens voor als vorm van overlast in hun directe woonomgeving.

Partners geven aan dat het gebruik van alcohol en drugs op straat door jeugd zorgwekkend hoog is.

Landelijk beleid is gericht op het voorkomen van alcoholgebruik vooral onder de 16 jaar. Ook lokaal is binnen het volksgezondheidsbeleid het speerpunt opgenomen om voor de jaren 2010-2012 het schadelijk gebruik van alcohol bij jongeren tegen te gaan.

### Drugsgebruik

Het drugsgebruik is een aandachtspunt binnen een breed opgezette preventieaanpak. De GGD, die vanuit het volksgezondheidsbeleid onder andere verantwoordelijk is voor preventie, geeft in het basisonderwijs voorlichting middels een programma 'De gezonde school en genotmiddelen'. Doelstelling van het programma is voorkomen dat leerlingen tabak en drugs gaan gebruiken en het moment uitstellen dat ze voor het eerst alcohol gaan gebruiken.

Omdat binnen de gemeente Hillegom alcohol extra aandacht behoeft zal de focus op het basisonderwijs dan ook op alcohol komen te liggen. Op het voortgezet onderwijs wordt nadrukkelijk aandacht besteed aan drugs. De vo-scholen werken met hetzelfde programma 'de gezonde school en genotmiddelen'.

Binnen het onder paragraaf 2.3.3 aangekondigde horecabeleid krijgt het gebruik van alcohol door jongeren ruime aandacht. Acties naar aanleiding van dit beleid zullen erop gericht zijn om het alcoholgebruik onder jongeren terug te dringen.

### Veilig in en om school

De gemeente Hillegom werkt al langer samen met scholen in het Voortgezet Onderwijs aan veiligheid in en om de school. Doelstelling van deze samenwerking en afspraken over uitvoering zijn in 2008 vastgelegd in een Convenant Veilige School. Doormiddel van regelmatig overleg met de scholen bepalen we samen op welke knelpunten actie wordt ondernomen.

Er is ook regelmatig contact met de diverse Basisscholen in Hillegom, maar daar ligt geen convenant onder.

## I.V Veiligheidsveld: Fysieke veiligheid

Binnen dit veiligheidsveld vallen de echte fysieke veiligheidsthema's zijnde: verkeersveiligheid, brandveiligheid, externe veiligheid en rampenbestrijding. Het draait hier dus niet om de sociale veiligheid.

### Verkeersveiligheid

De inwoners van Hillegom waarderen de verkeersveiligheid met het cijfer 6,1. De verkeersveiligheid in de buurt scoort met een 6,2 iets hoger. Het aantal verkeersongevallen is het afgelopen jaar gedaald.

Jaar	Dodelijk	Letsel	Materiele schade	Totaal
2009	0	26	150	228
2010	0	25	92	198

Figuur 14: Aantal verkeersongevallen in Hillegom (bron: politie Hollands Midden)

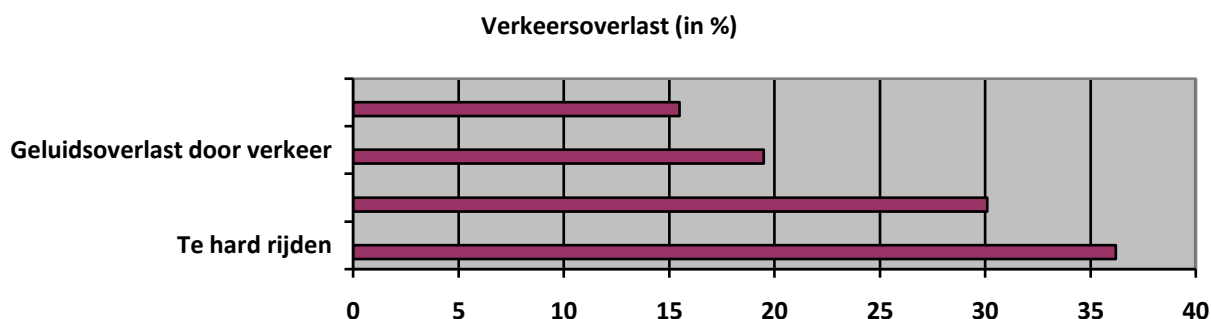
De daling in cijfers aanrijding materiele schade, is te verklaren in het feit dat voor dergelijke aanrijdingen de politie niet meer hoeft te komen, maar het invullen van een schadeformulier voldoende is voor de verzekering. Kortom de politie wordt minder vaak gebeld voor dit soort aanrijdingen. Hierdoor is er dus ook geen goed beeld van de aantallen aanrijdingen met materiele schade.

### Overlast door verkeer

Bij verkeersveiligheid speelt zowel de inrichting van de omgeving als het gedrag van weggebruikers een rol. Uit de enquêtes blijkt dat bewoners het verkeer als belangrijke bron van overlast en onveiligheidsgevoel ervaren. Zowel bij de redenen van onveiligheidsgevoel als bij de vragen over ervaringen en slachtofferschap komt verkeer aan de orde.

In de Veiligheidsmonitor is overlast door verkeer vaak als probleem aangegeven. Dit is dan overlast door te hard rijden en geluidsoverlast van het verkeer. Ook parkeeroverlast en agressief verkeersgedrag zijn vormen van overlast die inwoners aangegeven hebben.

Uit de enquête van de Staat van de Gemeente 2008 wordt dit beeld bevestigd. Ook hier wordt te hard rijden als meest voorkomende overlast geduid. Gevolgd door parkeeroverlast en geluidsoverlast.



Figuur 15: Verkeersoverlast (bron: Waar Staat Je Gemeente 2008)

Er zijn verschillende redenen waarom de verkeersveiligheid volgens de bewoners slecht is. De meest genoemde reden is de te hoge snelheid waarmee het verkeer rijdt (38 procent). Daarnaast wordt ook agressief verkeersgedrag als aangegeven als reden van verkeersonveiligheid.

Naar aanleiding van deze uitkomsten heeft de politie bewoners gevraagd locaties in de gemeente aan te geven waar de verkeersveiligheid als slecht wordt ervaren en waar de politie snelheidscontroles zou moeten uitvoeren. De volgende locaties zijn genoemd:

- Meerlaan;
- Weerlaan;
- Hillinenweg;
- Beeklaan;
- Wilhelminalaan;
- Weeresteinstraat;
- Van den Endelaan.

Op bovenstaande locaties zijn, daar waar de inrichting van de weg het mogelijk maakte, snelheidscontroles uitgevoerd. De wegen zijn daarnaast ook nog eens kritisch bekeken door de werkgroep verkeer van de gemeente. Hier maakt politie ook deel van uit. Daar waar de inrichting van de weg aanpassingen nodig had is deze aangepast of wordt dat bij de eerst volgende herziening meegenomen.

### **Inrichting woonomgeving (fysieke kwaliteit woon/leefomgeving)**

Naast de inrichting van wegen is ook de inrichting van de gemeente in bredere zin van belang voor de veiligheid, onder andere voor het gevoel van veiligheid. Deze inrichting hangt samen met de leefbaarheid van de wijk. Wanneer de wijk er netjes uitziet, heeft dit een positieve invloed op de leefbaarheid. Donkere plekken en paden roepen een gevoel van onveiligheid op. Volgens partners vinden inwoners het van belang dat de verlichting goed is. In 2008 gaf 81% van de ondervraagden van de Veiligheidsmonitor aan tevreden te zijn over de straatverlichting.

In onderstaand overzicht is te zien hoe de ondervraagden de woonomgeving waarden.

<b>Waardering openbare ruimte</b>	<b>Cijfer 2008</b>	<b>Cijfer 2010</b>
Openbaar groen	6,6	6,6
Onderhoud van de wijk	6,8	6,7
Wegen, paden en pleintjes	5,9	6,2
Straatverlichting	7,6	7,7

Figuur 16: Waardering over de openbare ruimte (bron: Waar Staat Je Gemeente 2008 en 2010)

### **HVVP**

In 2009 is het Hillegoms Verkeer en Vervoersplan (HVVP) vastgesteld door de raad. In dit plan wordt ruim aandacht besteed aan veiligheid in het verkeer. Daarnaast wordt al jaren het programma Duurzaam Veilig in Hillegom uitgevoerd. Binnen dit programma zijn onder meer 30-km en 60-km zones ingevoerd en worden fysieke maatregelen getroffen ter bevordering van de verkeersveiligheid.

Fietsveiligheid, zoals veiligheidscriteria voor het aanleggen van veilige fietspaden, is ook in het Hillegoms Verkeer en Vervoersplan opgenomen.

### **Overleg verkeerszaken**

Eens per zes weken wordt er overleg gevoerd tussen de medewerkers verkeer en vervoer van gemeente en politie. In dit overleg worden verkeersonveilige situaties besproken en naar oplossingen gezocht. Regionaal wordt regelmatig ambtelijk overleg gevoerd op het gebied van verkeer en vervoer. Een ongevallen analyse maakt hier ook deel van uit.

## **Educatie**

In het kader van verkeersveiligheid vinden op de basisscholen verkeerslessen plaats. Deze lessen worden verzorgd in samenwerking met Veilig Verkeer Nederland.

## **Brandveiligheid**

In verschillende situaties komen aspecten van brandveiligheid aan de orde: de gebruiksvergunning en melding bij openbare gebouwen, de brandveiligheid in de horeca en andere bedrijven, brandveiligheid tijdens evenementen.

Het repressief optreden bij brand wordt verzorgd door het korps Hillegom. Het korps bestaat uit 39 vrijwilligers. Het brandweerkorps wordt gemiddeld 240 keer per jaar gealarmeerd.

## **Opkomsttijden**

Voor heel Hollands Midden is een opkomsttijd voor de basis brandweezorg op 8 minuten vastgesteld. Het vaststellen van deze opkomsttijden betekent dat de eerste eenheid van de brandweer in 80% van de prioriteit 1 alarmeringen (brand) zo spoedig mogelijk doch binnen 8 minuten na alarmering op het hulpverleningsadres aanwezig moet zijn.

Afhankelijk van het gebruik van een gebouw of pand kan deze norm naar beneden (6 minuten) of naar boven (15 minuten) bijgesteld worden.

## **Preparatie**

Preparatie is de voorbereiding op de daadwerkelijke repressieve inzet. Het behelst een breed scala aan werkzaamheden die op verschillende wijze onderverdeeld en georganiseerd kunnen worden. Onder objectpreparatie worden alle voorbereidingen verstaan die getroffen moeten worden bij en rondom alle objecten in het verzorgingsgebied, ter voorbereiding van de incidentbestrijding. Zo dient er zorg gedragen te worden voor onder andere:

- risico-inventarisatie van objecten;
- opstellen en actualiseren van bereikbaarheidskaarten, aanvalsplannen;
- overig kaartmateriaal voor de repressieve dienst zoals duikkaarten.

Sinds 2007 werkt brandweer Hillegom met digitale bereikbaarheidskaarten op de uitrukvoertuigen.

## **Regionale Brandweer**

In Hollands Midden *wordt* per 1-1-2011 de gemeentelijke brandweezorg uitgevoerd door de regionale brandweer Hollands Midden. Brandweer Hillegom maakt hier ook deel van uit.

## **Gebruiksvergunningen**

Middels het afgeven van gebruiksvergunningen c.q. meldingen op grond van het Gebruiksbesluit is het brandveilige gebruik van bouwwerken, waarin een verhoogde kans op brand, dan wel een verhoogde kans op negatieve gevolgen van een eenmaal uitgebroken brand aanwezig is, geregeld.

## **Gebruiksbesluit**

Alle gebouwen moeten voldoen aan minimale brandveiligheidseisen. Bij een aanvraag bouwvergunning wordt de afdeling vergunningverlening door de brandweer geadviseerd over de eisen ten aanzien van brandveiligheid. Dit zijn de algemene eisen uit de bouwregelgeving. De brandweer toetst de aanvragen aan een aantal wetten en regelingen, te weten: het Bouwbesluit, het Gebruiksbesluit en de Bouwverordening

Daarnaast is voor de meer risicovolle vormen van gebruik een gebruiksvergunning of een gebruiksmelding nodig. De reden hiervan is dat in deze gebouwen kwetsbare bewoners of grote aantallen mensen aanwezig zijn. Deze gebouwen worden structureel door de brandweer gecontroleerd.



Binnen het totale bestand van gebouwen die in aanmerking komen voor een gebruiksvergunning, wordt een prioriteitsvolgorde voor de controles aangebracht. De prioriteit wordt toegekend op basis van het soort gebruik.

### **Uitvoering Brandbeveiligingsverordening (BBV)**

Middels het afgeven van een gebruiksvergunning op grond van de Brandbeveiligingsverordening is het brandveilige gebruik van tijdelijke inrichtingen (tenten, feestterreinen enz.) geregeld waarin een verhoogde kans op brand, dan wel een verhoogde kans op negatieve gevolgen van een uitgebroken brand aanwezig is. De nieuwe brandbeveiligingsverordening is reeds vastgesteld.

Binnen de gemeente Hillegom wordt bij feesten en andere activiteiten actief beleid gevoerd voor wat betreft de (tijdelijke) gebruiksvergunningverlening. Getracht wordt zoveel mogelijk verleende vergunningen te controleren.

### **Voorlichting**

Voorlichting en instructie aan derden is een belangrijk onderdeel van de brandpreventie. Aangezien de landelijke cijfers aangeven dat een groot aantal branden te wijten is aan menselijk falen is het erg zinvol om de mensen door middel van voorlichting te vertellen hoe brand voorkomen kan worden. Voorlichting is soms rechtstreeks gericht op het publiek door middel van het verstrekken van adviezen, verstrekken van folders en soms wordt een doelgroep benaderd (bijvoorbeeld het basis onderwijs). Ook wordt wel eens een open dag bij de plaatselijke brandweer georganiseerd. Voorlichting en instructie ligt momenteel niet vast in een communicatieplan, dit wordt binnen de nieuwe organisatie (per 1-1-2011) vorm gegeven.

### **Rookmelders**

Diverse onderzoeken hebben aangegeven dat het levens redt als mensen bij een brand vroegtijdig gewaarschuwd worden om op tijd het huis te kunnen ontluchten. Rookmelders zorgen voor deze waarschuwing. In 2003 is het bouwbesluit veranderd waarbij rookmelders verplicht zijn gesteld bij nieuwbouw. Woningen voor 2003 hebben dus standaard geen rookmelder. Zowel landelijk als lokaal vraagt de brandweer hier regelmatig aandacht voor. Huizen van voor 2003 hebben een brief gekregen met daarin uitleg over rookmelders en het aanbod van de brandweer voor een advies. Hier is positief op gereageerd.

### **Externe veiligheid**

#### **Wet milieu beheer**

De Wet Milieubeheer heeft tot doel om milieugevaar (brand, schade of hinder) buiten een inrichting te voorkomen. Dit geschiedt door het afgeven van een milieuvergunning. Het afgeven en de controle op de naleving van de voorschriften wordt door de Milieu Dienst West Holland uitgevoerd.

### **Voorbereiding op rampenbestrijding**

De kans dat een ramp plaats vindt in Hillegom lijkt misschien niet erg groot. Echter wanneer het zich voordoet, zijn de gevolgen wel groot. Effectief optreden van de verschillende operationele diensten en het bestuur kan zorgen voor minder slachtoffers. In die zin brengt een onvoorbereide rampenorganisatie risico's met zich mee. Voor een kleinere gemeente als Hillegom is het een behoorlijke inspanning om goed voorbereid te zijn op een mogelijke ramp of groot incident. Daarom wordt er steeds meer geregionaliseerd op dit gebied. De gemeente werkt daarom samen met de andere Duin- en Bollen gemeenten aan verbetering van de voorbereiding op rampen en incidenten, vooral door gezamenlijk oefenen en het volgen van trainingen.

## **Rampenplan**

De gemeente Hillegom heeft een rampenplan. Het rampenplan geeft de organisatie en coördinatie weer van de diensten, instanties en individuele personen betrokken bij de bestrijding van rampen, zware ongevallen en overige calamiteiten. Ook kan de in het plan beschreven organisatie van de rampenbestrijding worden ingezet bij situaties die weliswaar niet als een ramp of zwaar ongeval worden aangemerkt, maar die bij de bestrijding wel een gecoördineerde aanpak vereisen. Het rampenplan bestaat uit drie delen: de organisatie van de bestrijding van rampen en zware ongevallen, de risico-inventarisatie en deelplannen ten behoeve van de rampbestrijdingsprocessen. Jaarlijks wordt het rampenplan geactualiseerd. In 2011 komt er een nieuw crisisplan conform de nieuwe Wet op de veiligheidsregio's.

## **Opleiden en oefenen**

In 2009 hebben de gemeenten in de Duin- en Bollenstreek een gezamenlijk opleidings-, trainings- en oefenplan opgesteld. Naar aanleiding hiervan hebben er diverse trainingen, workshops en oefeningen plaatsgevonden. Hierdoor zijn alle medewerkers die een rol hebben binnen de rampenbestrijding voorbereid op deze mogelijke rol. In 2010 is aangesloten bij het regionale Opleiding en Oefenplan. Dit plan is opgesteld onder regie van het Gemeentelijk Crisis Bureau Hollands Midden in samenwerking met de gemeenten en voorziet in structureel opleiden en oefenen van de gemeentelijke kolom van de rampenbestrijding.

## **Risicoprofiel en risicokaart**

Regionaal is een risicoprofiel opgesteld, waar door de gemeenteraad mee is ingestemd. Dit geeft inzicht in de risico's die binnen de veiligheidsregio bestaan. Op basis hiervan is lokaal een risicoanalyse gemaakt. Van de regionaal benoemde risico's zijn de risico's op spoorongevallen en ongevallen met gevaarlijke stoffen op de weg de twee risico's die voor Hillegom van toepassing kunnen zijn. Met name voor de laatst genoemde kan actie ondernomen worden door een routing gevaarlijke stoffen vast te leggen.

Naast deze risico-analyse hebben we ook de beschikking over de risicokaart met kwetsbare objecten en bedrijven met gevaarlijke stoffen. Hiermee worden de risico's veroorzaakt door incidenten op kwetsbare objecten en met gevaarlijke stoffen inzichtelijk gemaakt.

De risicokaart geeft een beeld van de incidenten die in de gemeente kunnen voorkomen. Het gaat hierbij om een groot scala aan incidenten: ongevallen met gevaarlijke stoffen bij bedrijven of tijdens het transport over water, weg, spoor of door een buisleiding; ongevallen op het water; luchtvaartongevallen; treinongevallen; grote menigten (bijv. evenementen); natuurbranden. Voor omwonenden is de risicokaart een informatiebron: wat is er in mijn buurt, wat kan ik zelf doen, wat doet de overheid. Een gemeente voldoet door te communiceren met behulp van de risicokaart voor een deel aan haar actieve informatieplicht waar het gaat om risico's die de burgers in hun woonomgeving lopen.

De risicokaart van Hillegom is te vinden op de website van de gemeente en de provincie. Hierop is te zien dat zich in onze gemeente een tweetal LPG stations en drie bedrijven met gevaarlijke stoffen (Draka Interfoam, zwembad De Vosse en Bentfield) bevinden.

## **Grieppandemie**

Door de GHOR is een regionaal draaiboek grieppandemie opgesteld. Dit plan is in het algemeen bestuur van de veiligheidsregio vastgesteld. In het plan wordt beschreven op welke manier en met welke middelen de grieppandemie wordt bestreden in de regio Hollands Midden. De regio gaat het draaiboek massavaccinatie updaten. Dit draaiboek moet het mogelijk maken om in korte tijd de inwoners van onze gemeente te kunnen vaccineren.

## **I.VI Veiligheidsveld: Integriteit en veiligheid**

Dit veiligheidsveld omvat verschijnselen die een inbreuk vormen op onze maatschappelijke integriteit c.q. op belangrijke regels en andere afspraken in het kader van de veiligheid en stabiliteit van onze samenleving. Deze verschijnselen hebben potentieel dan ook een omvangrijk veiligheidseffect, ze kunnen in de meest extreme vorm fundamenteel ontwrichtend werken.

### ***Polarisatie en radicalisering***

Er zijn geen signalen van radicalisering onder de Hillegomse bevolking, zoals dat in andere delen van het land gebeurt. De politie is altijd alert voor signalen en speelt deze door aan de Algemene Inlichtingen en Veiligheidsdienst (AIVD).

De gemeente Hillegom ziet daarom geen aanleiding en reden om beleid te maken op het gebied van polarisatie, radicalisering of terroristische dreiging. Wel houdt de gemeente met de politie de vinger aan de pols.

Voor het bepalen van de mate van terroristische dreiging is het van belang te kijken of er een (mogelijk) doelwit is in de gemeente, dat interessant is voor terroristen. Een eerste doelwit wordt gevormd door een groot aantal mensen op één plaats. Dit is bijvoorbeeld het geval bij evenementen. De evenementen in Hillegom zijn beperkt van omvang zodat dit voor terroristen minder interessant is. Een tweede doelwit wordt gevormd door fysieke inrichtingen. Zo loopt er een spoorlijn door Hillegom. Hoewel er een aantal (in het kader van rampenbestrijding) gevaarlijke inrichtingen in de gemeente zijn, zijn er geen 'cruciale bedrijfssectoren' in de gemeente die voor gevaar van terrorisme zorgen.

### ***Georganiseerde criminaliteit***

Het kenmerk van georganiseerde criminaliteit is dat de zichtbaarheid van deze activiteiten voor de burger over het algemeen gering is. Het is een op zichzelf staande wereld, waar burgers doorgaans geen binding mee hebben. Af en toe manifesteert de georganiseerde criminaliteit zich in het openbare leven. Bekend zijn de 'afrekeningen in het criminele circuit', maar de criminele organisaties worden ook zichtbaar als een serie inbraken wordt opgehelderd. De activiteiten van criminele organisaties kunnen zich richten op verschillende terreinen: inbraken, prostitutie, drugs, terrorisme, mensenhandel, vervalsing, economische delicten.

Leegstaande bedrijven lenen zich goed voor hennepcultuur. Er wordt dan ook wel eens een hennepkwekerij opgerold in onze gemeente. De politie zegt verder weinig signalen te krijgen op basis waarvan je zou vermoeden dat er sprake is van georganiseerde criminaliteit in Hillegom. Politie onderzoekt bij diefstal, bijvoorbeeld in bedrijven, altijd of er een link is met georganiseerde criminaliteit.

Een belangrijk instrument voor gemeenten om te voorkomen dat zij (georganiseerde) criminaliteit mede mogelijk maken door het verlenen van vergunningen is de wet BIBOB (Bevordering Integriteitsbeoordelingen door het Openbaar Bestuur). Gemeenten kunnen een vragenlijst voorleggen aan personen die een nieuwe vergunning aanvragen. Daarmee kan informatie worden ingewonnen over de financiering, geldschietters en eigenaren van een bedrijf. In Hillegom is geen BIBOB-beleid vastgesteld.

### **Aanpak via RIEC**

In het Bestuursakkoord hebben de VNG en het Rijk afgesproken dat gemeenten zich actief bezighouden met de bestuurlijke aanpak van georganiseerde criminaliteit. Om de bestuurlijke, geïntegreerde aanpak van georganiseerde criminaliteit op lokaal niveau te faciliteren, heeft het ministerie van Binnenlandse Zaken en Koninkrijksrelaties samen met de VNG het programma 'Bestuurlijke aanpak georganiseerde misdaad' opgesteld.

Een van de onderdelen uit het programma 'Bestuurlijke aanpak georganiseerde misdaad' betreft de oprichting van Regionale Informatie-en Expertisecentra (RIEC's) in Nederland. Het gaat binnen de RIEC's steeds om het uitwisselen van informatie tussen verschillende overheidsdiensten, waarna voor de juiste aanpak gekozen wordt. Dit kan zijn strafrechtelijk, fiscaal (aanslagen, naheffingen, boetes) of bestuurlijk (bijvoorbeeld weigeren of intrekken van een vergunning). Hillegom maakt sinds 2010 deel uit van het RIEC Haaglanden/Hollands Midden. Bij vermoedens van het plegen van strafbare feiten, mensenhandel of het witwassen van geld kunnen we de expertise van het RIEC inschakelen.

### **Ambtelijke en bestuurlijke integriteit**

De integriteit van lokale ambtenaren en bestuurders is de laatste jaren meer in de aandacht gekomen. Nevenactiviteiten staan ter discussie, beloningen moeten worden gemeld en de zakenreizen van bestuurders worden gecontroleerd. In Hillegom zijn de laatste jaren geen gevallen aan het licht gekomen waarbij de integriteit in het geding was. Wel is er voortdurende aandacht voor dit thema.

De gemeente Hillegom heeft een nota integriteit opgesteld. Alle medewerkers hebben daar kennis van genomen en een verklaring ondertekend. Vanaf 2009 is de procedure gewijzigd en moeten medewerkers bij indiensttreding de ambtseed of belofte afleggen tijdens de personeelsbijeenkomst. In 2009 is er een training integriteit voor alle medewerkers geweest.

### **Aangifte en meldingsbereidheid**

Politie geeft aan dat de aangifte- en meldingsbereidheid van bepaalde incidenten of overlast niet altijd aanwezig is. Buurtbewoners durven bijvoorbeeld overlast niet altijd te melden omdat ze bang zijn voor represailles. Daarnaast is de beschikbaarheid van politie om aangifte te doen steeds verder van de inwoners komen te staan. Daarom wil de landelijke overheid het aantal wijkagenten uitbreiden en deze meer door de wijken laten gaan om zo dichterbij de inwoners te komen. Hillegom heeft er per 1 januari 2011 een derde wijkagent erbij.

<b>Heeft u ooit melding gemaakt van problemen in de buurt?</b>	<b>Ja</b>	<b>Nee</b>
	48,7	51,3

Figuur 17: Burgerpanel vraag maart 2011

<b>Bij wie heeft u deze problemen gemeld?</b>	
Gemeente	51,3
Politie	71,0
Woonstichting Stek	6,7
Overige instantie	9,0

Figuur 18: Burgerpanel vraag maart 2011

Via de leden van het Burgerpanel zijn we nagegaan of klachten over de veiligheid en of leefbaarheid ook gemeld worden, en zo ja bij welke instantie. Tot slot konden ze ook aangeven of ze tevreden waren over de afhandeling. Op dit onderwerp we als overheidsinstantie nog de nodige slagen maken. Ruim 60% is ontevreden over de afhandeling van klachten.

Deze onvrede zit hem voornamelijk in de terugkoppeling over de afhandeling van een klacht. Inwoners geven aan dat de gemeente naast een ontvangstbevestiging ook moet laten weten wat er gebeurd met de klacht. Ook als dit een negatief antwoord inhoudt. Daarnaast wordt het ook op prijs gesteld als na verloop van tijd nog even contact wordt opgenomen met de klager om te horen hoe het er voorstaat met de overlast.

Aandacht voor de nazorg van een klacht of melding vergroot mogelijk de meldingsbereidheid. Inwoners hebben dan een beter beeld wat er met hun klacht of melding gebeurd en voelen zich gehoord. Dit is een punt van aandacht voor de gehele gemeentelijke organisatie, niet alleen op het gebied van openbare orde en veiligheid.

### Tevredenheid hulpdiensten en gemeente

Uit de Veiligheidsmonitor 2008 is af te lezen dat 43% van de inwoners tevreden is over het functioneren van de politie bij hen in de buurt. Een groot deel van de respondenten is het eens met de stellingen dat de politie je serieus neemt en er is als het er echt om gaat. Over de aandacht die de politie voor burgers heeft is men minder positief. Met de stellingen dat de politie zichtbaar aanwezig is en contacten met burgers heeft is een groot deel het oneens.

De politie is de laatste paar jaar druk bezig de burgers tevredenheid te vergroten. Dit doen ze door het standaard terugbellen van aangevers. Ze koppelen dan terug hoe de aangifte ervoor staat. Daarnaast is er de mogelijkheid om via internet aangifte te doen en kan er ook een afspraak gemaakt worden voor het doen van aangifte. Dit bespaart de aangever onnodig wachten in de wachtruimte.

Over het functioneren van de gemeente is gemiddeld twee derde van de respondenten het eens met de aan hen voorgelegde stellingen. Het meest positief is men over de bereikbaarheid voor meldingen en klachten over leefbaarheid en overlast in de buurt. Over het betrekken van de buurt bij de aanpak van de leefbaarheid zijn de inwoners minder tevreden. Het cijfer hiervoor is een 5,0.

Jaar	Aandacht gemeente voor verbeteren leefbaarheid en veiligheid	Informatie vanuit gemeente over aanpak leefbaarheid en veiligheid	Betrekken van buurt door gemeente bij aanpak sociale veiligheid buurt	Bereikbaarheid gemeente voor meldingen en klachten over onveiligheid en overlast
2008	6,1	5,3	5,0	6,5
2010	6,3	5,5	5,3	6,5

Figuur 19: Oordeel inwoners over dienstverlening in cijfers (bron: Waar Staat Je Gemeente 2008 en 2010)

De respondenten van Waar Staat Je Gemeente is gevraagd hun tevredenheid over de beschikbaarheid en bereikbaarheid van de gemeente uit te drukken in een rapportcijfer, zie het eerste overzicht hierboven. Dezelfde vraag hebben we ook aan het Burgerpanel voorgelegd, zie het tweede overzicht hieronder. Wat opvalt is het verschil tussen de waardering voor de beschikbaarheid en voor de bereikbaarheid in beide overzichten. Op dit gebied is nog wel de nodige winst te behalen.

Jaar 2011	Aandacht gemeente voor verbeteren leefbaarheid en veiligheid	Informatie vanuit gemeente over aanpak leefbaarheid en veiligheid	Betrekken van buurt door gemeente bij aanpak sociale veiligheid buurt	Bereikbaarheid gemeente voor meldingen en klachten over onveiligheid en overlast
Mee eens	26,5	12,1	12,6	43,4
Mee oneens	20,0	42,0	43,0	8,4

Figuur 20: Oordeel inwoners over dienstverlening in % (bron: vragen aan Burgerpanel 2011)

## Bijlage II Overzicht veiligheidsvelden en thema's

Veiligheidsveld	Veiligheidsthema's
1	Veilige woon- en leefomgeving
	1.1: Sociale kwaliteit (o.m. woonoverlast, overlast zwervers en verslaafden)
	1.2: Fysieke kwaliteit (o.m. vernieling, graffiti, zwerfvuil) 1.3: Objectieve veiligheid/veelvoorkomende criminaliteit (o.m. woninginbraak, fietsendiefstal, geweldsdelicten)
2	Bedrijvigheid en veiligheid
	2.1: Veilig winkelgebied
	2.2: Veilige bedrijventerreinen
	2.3: Veilig uitgaan
	2.4: Veilige evenementen
3	Jeugd en veiligheid
	2.5: Veilig toerisme
	3.1: Overlastgevende jeugd
	3.2: Criminele jeugd/individuele probleemjongeren
4	3.3: Jeugd, alcohol en drugs
	3.4: Veilig in en om school
	Fysieke veiligheid
	4.1: Verkeersveiligheid
	4.2: Brandveiligheid
5	4.3: Externe veiligheid
	4.4: Voorbereiding op rampenbestrijding
	Integriteit en veiligheid
	5.1: Polarisatie en radicalisering
5.2: Georganiseerde criminaliteit	
5.3: Ambtelijke en bestuurlijke integriteit	

## **Bijlage III Bronnen**

In hoofdstuk 1 is al kort iets gezegd over de bronnen waarvan gebruik is gemaakt bij deze Veiligheidsanalyse. Hier volgt het volledige overzicht.

### **1. Literatuur**

Vereniging Nederlandse Gemeenten (2010), Kernbeleid Veiligheid: Handreiking voor gemeenten, Den Haag: Drukkerij Excelsior.  
Gemeente De Wolden (2010), Kadernota Integrale Veiligheid, De veiligheidsanalyse,

### **2. Gesprekken**

Om kwalitatieve informatie te verkrijgen heeft met een aantal sleutelpersonen een interview plaatsgevonden:

Politie Hollands Midden, team Hillegom-Lisse-Noordwijkerhout  
Gemeente Hillegom, medewerkers afdeling Beleid en Ontwikkeling  
Intergemeentelijke Brandweer Bollenstreek  
Woonstichting Stek  
Stichting Welzijn Hillegom

### **3. Veiligheidsmonitor Hillegom 2008**

Om informatie van burgers te krijgen, die vooral informatie over de subjectieve veiligheid geven, is een enquête gehouden onder inwoners van Hillegom. Het onderzoek is uitgevoerd met hulp van de afdeling Beleidsinformatie, Onderzoek en Advies van de gemeente Leiden.

### **4. Waar Staat Je Gemeente 2009 en 2010**

Dit is een platform voor gemeentelijke prestatievergelijking van het Kwaliteitsinstituut Nederlandse Gemeenten (KING). Het onderzoek bevat twee verschillende typen informatie: feitelijke prestatiecijfers en oordelen van burgers.

### **5. Burgerpanel**

In maart 2011 hebben we via het Burgerpanel een aantal vragen afgenomen over veiligheid en leefbaarheid. Hiervoor hebben we de vraagstellingen uit de twee bovengenoemde onderzoeken gebruikt om zo een goede vergelijking te kunnen maken.