

# Gemeenschappelijke Regeling HLTsamen



## Ontwerp Begroting HLTsamen 2017-2020

Versie: vastgesteld door het bestuur i.o. op 27 oktober 2016



**GEMEENTE  
HILLEGOM**



**LISSE**



**gemeente  
TEYLINGEN**

# Inhoudsopgave

Voorwoord	2
1. Voorstel	3
2. Inleiding	4
2.1. Algemeen	4
2.2. Financiële bijdragen	6
3. Programmaplan	7
3.1. Programma Bedrijfsvoering	7
3.1.1. Personeel en organisatie en HLT@work	
3.1.2. Communicatie	
3.1.3. Facilitaire zaken en huisvesting	
3.1.4. Automatisering	
3.1.5. Bestuurs- en managementondersteuning	
3.1.6. Informatiebeleid en -beheer	
3.1.7. Juridische zaken	
3.1.8. Financiën	
3.2. Programma Dienstverlening	11
3.2.1. Buitenruimte	
3.2.2. Publieksservice	
3.2.3. Maatschappelijke ontwikkeling	
3.2.4. Ruimte ontwikkeling	
3.2.5. Strategie en projecten	
3.3. Algemene dekkingsmiddelen en onvoorzien	13
4. Samenvatting van de begroting	14
5. Paragrafen	15
5.1. Verplichte paragrafen niet voor HLTsamen	15
5.2. Weerstandsvermogen en risicobeheersing	15
5.3. Financiering	18
5.4. Verbonden partijen	20
6. Financiële begroting	21
6.1. Uitgangspunten begroting	21
6.2. Financieel overzicht	22
6.3. Overzicht investeringen	22
6.4. Reserves en voorzieningen	23
Bijlagen	
Bijlage 1. Overzicht investeringen 2017-2020	24
Bijlage 2. Toelichting aansluiting bedrijfsplan en begroting	25

# Voorwoord

Aan het bestuur,

Het directieteam biedt u hierbij de eerste begroting 2017-2020 aan van de gemeenschappelijke regeling HLTsamen.

Samen met alle werkgroepen werken we enthousiast toe naar de start van HLTsamen op 1 januari. De voorbereidingen zijn in volle gang! Een onderdeel ervan is de financiële vertaling voor de deelnemende gemeenten en wat de nieuwe organisatie voor het beschikbare geld gaat doen. U komt nog geen uitgewerkte werkprogramma's tegen. Deze eerste begroting is dan ook beknopt. Toch geeft het u een goed beeld van waar de focus en de ambities liggen. Verder komen de voordelen van de ambtelijke samenvoeging vanzelfsprekend al tot uitdrukking bij de verschillende onderdelen.

Dankzij de inspanning en goede samenwerking van een flink aantal medewerkers, is het gelukt om deze begroting 2017-2020 op te stellen in de korte tijd die er was. Alles wat voor u van belang is, staat erin. Nu dit stuk er ligt, kan vervolgens meer aandacht uitgaan naar het verbeteren van de taakomschrijvingen van de domeinen. En naar de invulling van de rubrieken 'wat willen we bereiken' en 'wat gaan we ervoor doen'.

Directieteam HLTsamen  
27 oktober 2016

# 1.Voorstel

Voorgesteld wordt:

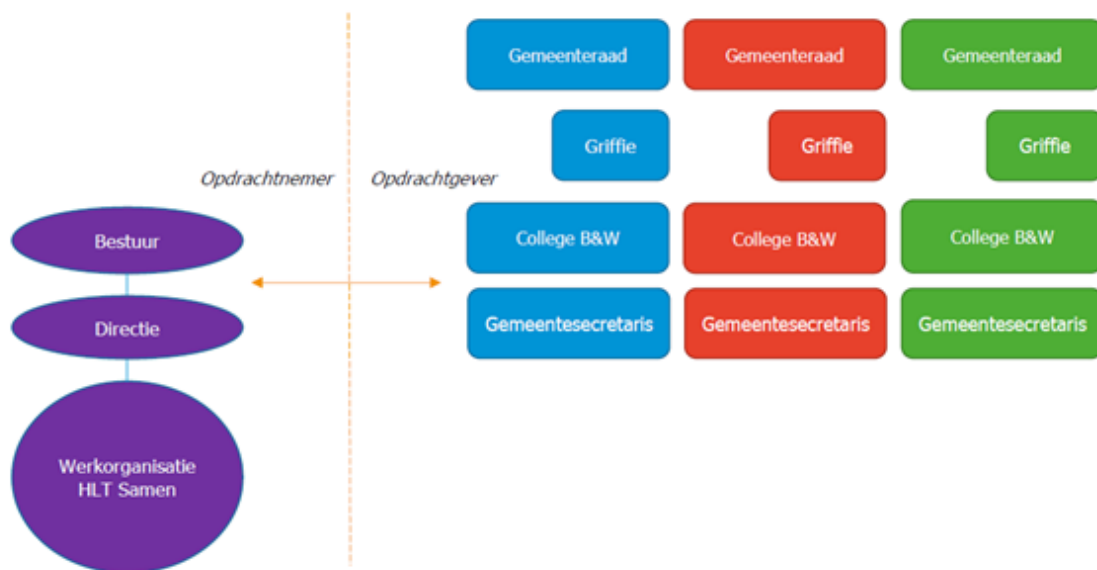
1. De begroting HLTsamen 2017 en meerjarenramingen 2018-2020 vast te stellen
2. Een bedrag van € 1.201.825 beschikbaar te stellen voor de investeringen, jaarschijf 2017, zoals vermeld in het overzicht investeringen.
3. De genoemde extra taken in de kadernota's van de gemeenten uit te voeren.
4. De bijdragen van de deelnemende gemeenten voor 2017 vast te stellen op:
  - a. Gemeente Hillegom           €   8.942.000
  - b. Gemeente Lisse               €  10.474.000
  - c. Gemeente Teylingen       €  17.316.000

## 2. Inleiding

### 2.1. Algemeen

HLTsamen start op 1 januari 2017 met een nieuwe organisatie. In de relatief korte voorbereidingsperiode hebben de drie gemeenten constructief en prettig met elkaar samengewerkt. Een van de resultaten is de begroting HLTsamen 2017-2020. Aan de basis ervan ligt het Bedrijfsplan 'HLT Samen Sterker'. Omdat er geen werkprogramma's van de domeinen in staan, is deze begroting financieel gestuurd. De programmaplannen zijn samengesteld met behulp van de paragrafen bedrijfsvoering van de drie aangesloten gemeenten.

#### Rolverdeling werkorganisatie HLTsamen



#### Visie HLTsamen

"HLTsamen ondersteunt de zelfstandige gemeentebesturen bij de strategische denkkraft en de uitvoering van hun taken. De werkorganisatie is –in opdracht van de gemeentebesturen- een krachtige, innovatieve partner en dienstverlener voor inwoners en gemeentebesturen, speelt snel in op veranderingen in de samenleving en levert een bijdrage aan het versnellen en versterken van initiatieven."

#### Inventief, krachtig en verbindend

De kernwaarden van HLTsamen staan centraal in ons denken en doen. Ze geven richting aan de wijze waarop we met elkaar samenwerken. Hoe we onze klanten, van burger tot bestuur, zo goed mogelijk ondersteunen. Dat is ook terug te zien in deze begroting. De kernwaarden zijn:

- Inventief - We benutten kansen en durven te gaan voor creatieve oplossingen.
- Krachtig - We zijn doelgericht en daadkrachtig.
- Verbindend - We brengen mensen en hun ideeën en vragen bij elkaar en vinden het gemeenschappelijk belang.

Vanuit deze kernwaarden hebben we een 'can do'-mentaliteit van (samen)werken. We kunnen. Dat is onze manier van denken en doen. Zelfs als de druk hoog wordt of belangen onverenigbaar lijken, vinden we met elkaar een oplossing of een antwoord.

#### Kwaliteit, kwetsbaarheid en kosten

HLTsamen maakt het mogelijk om de '3 K's' te realiseren:

- a. Verbetering van de dienstverlening.
- b. Het oplossen van de huidige kwetsbaarheid op (cruciale) functies in de ambtelijke organisaties.
- c. Kostenbeheersing en -vermindering.

### Strategische positie

HLTsamen draagt bij aan een betere strategische positie (de S) van de drie gemeenten in de Bollenstreek en op grotere regionale schaal. Maar ook op provinciaal en landelijk niveau. In het nieuwe domein Strategie en Projecten zorgen strategisch adviseurs en projectleiders voor (meer) strategische adviescapaciteit rondom complexe en regionale vraagstukken. Winst zit verder in het bewaken van de belangrijke ontwikkelingen op bovenlokale schaalniveaus, het proactief daarnaar handelen en het in positie brengen van de portefeuillehouders. Tot slot draagt ook het gezamenlijk ambtelijk en bestuurlijk voorbereiden van bovenlokale bestuurlijke overleggen het nodige bij aan het versterken van de strategische positie.

### Monitoring

We volgen de voortgang van de 3 K's en de S met behulp van de 'Monitor HLT-ontwikkeling'. Uw bestuur krijgt de rapportage aangeboden om te kunnen bespreken in de drie gemeenteraden.

### Basis- en plustaken

De discussie over de basis- en plustaken maakt geen onderdeel uit van de begroting omdat deze systematiek een uitwerking is van de opdracht aan het directieteam. De uitwerking wordt geagendeerd in het bestuur en zal onderdeel worden van de werkzaamheden van de werkorganisatie.

### Planning

<b>Werkgroep Financiën</b>	<b>MT/directie i.o.</b>	<b>Directieteam i.o.</b>	<b>Bestuur i.o.</b>	<b>Directie i.o. Bestuur i.o.</b>
<b>Gereed</b>	<b>Opiniërend</b>	<b>Advies aan bestuur</b>	<b>Besluitvormend ontwerp</b>	<b>Besluitvormend definitief</b>
6 oktober 2016	13 oktober 2016	20 oktober 2016	27 oktober 2016	22 december 2016

<b>Gemeente</b>	<b>Aanleveren colleges</b>	<b>College</b>	<b>Commissies</b>	<b>Raad</b>
		<b>Instemmend</b>	<b>Adviserend</b>	<b>Besluit voor zienswijze</b>
<b>Hillegom</b>	26 oktober 2016	1 november 2016	24 november 2016	8 december 2016
<b>Lisse</b>	26 oktober 2016	1 november 2016	7 december 2016	15 december 2016
<b>Teylingen</b>	26 oktober 2016	1 november 2016	30 november 2016	15 december 2016

### Zienswijzeprocedure en vaststelling

Het bestuur stelt de conceptbegroting vast. Het bestuur biedt de conceptbegroting daarna aan de raden van Hillegom, Lisse en Teylingen aan. Die raden kunnen vervolgens bij het bestuur hun zienswijze naar voren brengen. Het bestuur voegt de zienswijze bij de begroting en legt de begroting dan ter inzage.

De begroting is vastgesteld wanneer het bestuur unaniem besluit tot vaststelling. Tot slot zendt het bestuur de begroting aan de raden.

### Provinciaal toezicht

In een normale jaarlijkse planning voor een gemeenschappelijke regeling moet de begroting zijn verzonden vóór 1 augustus voorafgaand aan het jaar waarvoor de begroting geldt. In overleg met de toezichthouder zijn voor 2017 afspraken gemaakt om te komen tot repressief toezicht voor de gemeenschappelijke regeling HLTsamen (en daarmee ook voor de drie gemeenten). De toezichthouder krijgt de conceptbegroting toegestuurd na instemming van de colleges medio november. Na vaststelling in het bestuur eind december wordt de vastgestelde meerjarenbegroting 2017-2020 van HLT verstuurd aan de toezichthouder. Het vaststellingsbesluit is dan voor aanvang van het begrotingsjaar binnen. Daarmee voldoet HLTsamen aan de criteria voor het repressieve begrotingstoezicht.

## 2.2 Financiële bijdragen

De gemeentelijke bijdragen voor de begroting van HLTsamen zijn voor de komende jaren als volgt geraamd.

bedragen x € 1.000				
<b>HLT samen</b>	<b>2017</b>	<b>2018</b>	<b>2019</b>	<b>2020</b>
Bijdrage Hillegom	8.942	8.788	8.629	8.417
Bijdrage Lisse	10.474	10.441	10.022	9.786
Bijdrage Teylingen	17.316	17.146	16.730	16.286
<b>Totaal baten</b>	<b>36.732</b>	<b>36.375</b>	<b>35.381</b>	<b>34.489</b>

Bij vaststelling van het bedrijfsplan zijn de incidentele transitiekosten (frictie) geraamd op € 2,465 miljoen voor de periode tot en met 2019. Deze zijn opgenomen in de totale bijdrage.

bedragen x € 1.000					
<b>Aandeel gemeente</b>	<b>2016</b>	<b>2017</b>	<b>2018</b>	<b>2019</b>	<b>Totaal</b>
Hillegom	115	271	136	74	
Lisse	131	308	155	84	
Teylingen	230	542	272	147	
	<b>477</b>	<b>1.122</b>	<b>563</b>	<b>304</b>	<b>2.465</b>

## 3. Programmplan

Het programmplan bestaat uit twee programma's, te weten Programma Bedrijfsvoering en Programma Dienstverlening, en daarnaast uit het overzicht algemene dekkingsmiddelen en onvoorziën.

### 3.1 Programma Bedrijfsvoering

Onder dit programma vallen alle activiteiten die worden uitgevoerd door het domein Bedrijfsvoering. (Ter informatie: dit programma doet tevens dienst als de voorgeschreven paragraaf Bedrijfsvoering.)

#### Visie op het domein Bedrijfsvoering

De onderstaande visie is geschreven voor de medewerkers van het domein Bedrijfsvoering.

1. Wij doen het samen, goed, op tijd en binnen budget.
2. Wij faciliteren de organisatie om de beste prestaties mogelijk te maken.
3. Wij zijn betrouwbaar.
4. Wij zijn er om onze collega's in hun kracht te zetten.
5. Wij zijn niet het doel maar het middel.
6. Wij zorgen voor een goede sfeer.
7. Wij zijn oplossingsgericht, hebben een positieve instelling en zijn daadkrachtig.

#### Het domein Bedrijfsvoering, kent 3 invalshoeken:

- *Inwoner?*  
Wij gaan verstandig met uw geld om, wij verspillen niets, wij doen de juiste en verantwoorde zaken met uw belastinggeld.
- *Bestuurder?*  
Wij zorgen dat de organisatie levert wat er gevraagd wordt en liefst nog een beetje meer. Wij zijn uw gespreks- en sparringpartner.
- *Medewerker?*  
Wij creëren een werkomgeving waarin wij jullie kwaliteiten optimaal willen benutten, waarin het leuk is om te werken, waarin het niet erg is om meer te geven dan gevraagd, waarin het excelleren wordt beloond en waar je ook fouten mag maken. Wij faciliteren jou om je werk optimaal te doen.

#### **Wat willen we bereiken**

Door het samenvoegen van de bedrijfsvoeringstaken is voorkomen dat er per organisatieonderdeel bedrijfsbureaus ontstaan. Wel wordt voorgesteld om omwille van de herkenbaarheid en inhoudelijke betrokkenheid eerste aanspreekpunten (accounthouders) per domein en college aan te stellen, bijvoorbeeld voor de onderdelen P&O en Financiën. Dit voorkomt dat er een te grote afstand tussen het domein Bedrijfsvoering en de colleges en domeinen en teams in het primaire proces ontstaat.

#### **Wat gaan we ervoor doen**

In alle gevallen geldt dat de vorming van domeinen en teams en de positionering van taken daarbinnen het mogelijk (blijft) maken dat werkzaamheden - waar nodig en wenselijk - in fysieke nabijheid van de betreffende colleges en/of collega's worden uitgevoerd. Door de flexibele inrichting van de werkplekken wordt dit gerealiseerd. De persoonlijke herkenbaarheid van adviseurs voor bestuurders en collega's wordt daarmee gewaarborgd.

#### **3.1.1. Team Personeel en organisatie en HLT@work**

##### **Wat willen we bereiken**

We geven ondersteuning aan de realisatie van de organisatiedoelen HLTsamen. Het P&O beleid voor de medewerkers is hier optimaal op afgestemd en we gebruiken de middelen om de organisatie en medewerker te ontwikkelen.

##### **Wat gaan we ervoor doen**

###### Ontwikkeling medewerkers

Door de toenemende complexiteit van de samenleving en de snelle interne en externe ontwikkelingen binnen gemeenten wordt er veel van medewerkers verwacht. Duurzame inzetbaarheid vraagt om een blijvende ontwikkeling. We investeren in zelf- en taakbewuste medewerkers die verantwoordelijkheid nemen voor hun eigen loopbaan. In de afgelopen jaren zijn



in de afzonderlijke gemeenten onze medewerkers hierin ondersteund door onder andere het aanbieden van opleidingen en in te zetten op talenten bij het behalen van resultaten. In 2017 richten we ons op de ontwikkeling in HLTsamen en kunnen de medewerkers zich verder ontwikkelen en vergroten we de inzetbaarheid.

#### Lean

Daarnaast leveren we via de LEAN-methode een bijdrage aan het verhogen van de kwaliteit, ervaren uit het perspectief van de klant. Klanten zijn burgers, ondernemers en (maatschappelijke) organisaties, maar ook interne klanten (collega's en bestuurders). We werken LEAN door onze handelingen, werkwijzen en processen slim in te richten. We creëren een zo groot mogelijke waarde voor de klant in combinatie met het doelmatig inzetten van onze middelen.

Verplichte beleidsindicator Bestuur en organisatie	2017
Formatie (Fte per 1.000 inwoners)	4,9
Bezetting (Fte per 1.000 inwoners)	5,0
Externe inhuur (als % van totale loonsom + kosten inhuur externen)	0,6%

#### HLT@work

##### **Wat willen we bereiken**

Binnen het domein Bedrijfsvoering van werkorganisatie HLTsamen wordt een onderdeel voor mobiliteit en organisatieontwikkeling gepositioneerd: HLT@Work. Binnen dit organisatieonderdeel is aandacht voor de (door)-ontwikkeling van de organisatie en met name de medewerkers daarbinnen: het gezond en vitaal houden van werkorganisatie HLTsamen. Er wordt vanuit HLT@Work continu ingespeeld op nieuwe interne en externe ontwikkelingen op het terrein van mens- en organisatieontwikkeling. Dit komt direct en indirect ten goede aan de dienstverlening die de werkorganisatie verleent aan gemeentebesturen en de externe omgeving.

Het organisatieonderdeel typeert het dynamische en innovatieve karakter en de ambitie van de werkorganisatie. Het benadrukt de flexibiliteit om mee te gaan met de tijd en het hebben van aandacht voor de ontwikkeling van de medewerkers.

##### **Wat gaan we ervoor doen**

Voor medewerkers staat talentontwikkeling centraal en worden vanuit HLT@Work persoonlijke ontwikkeltrajecten opgepakt. Naast individuele talentontwikkeling voor medewerkers en leidinggevenden wordt ook gewerkt aan teamontwikkeling en cultuurverandering. Daarnaast wordt bij HLT@Work nadrukkelijk de taak belegd om de interne en externe mobiliteit rondom werkorganisatie HLTsamen te bevorderen en faciliteren.

### **3.1.2 Team Communicatie**

#### **Wat willen we bereiken**

We raken steeds meer vertrouwd met het informatietijdperk. Het gebruik van social media is de gewoonte van de wereld. Mensen en organisaties maken zelf hun eigen nieuws en beschikken zelf over communicatiekanalen. De betrokkenen voeren hun dialoog via hun eigen platform. Hier heeft de overheid niet de regie op. De nieuwste ontwikkeling die hierop aansluit, is dan ook het optreden van de gemeentes als netwerkorganisatie. We zijn steeds vaker een samenwerkingspartner, willen meer initiatief en verantwoordelijkheid overdragen aan maatschappelijke organisaties en aan mensen zelf (participatie). Dit is wettelijk voor ons en voor organisaties en de samenleving om ons heen. De manier waarop we ons hierin ontwikkelen, zien we als een gezamenlijke zoektocht. In praktijk betekent dit dat de gemeente minder snel met een oplossing komt, maar vaker faciliteert en regisseert. Waar we vervolgens wel en niet van zijn, moet duidelijk blijven. We worden steeds beter in verwachtingsmanagement.

#### **Wat gaan we ervoor doen**

Wij ondersteunen bij het doordenken van projecten, besluit- en beleidsprocessen (o.a. participatie): doordachte communicatie kan waarde toevoegen aan krachtige realisatie van beleid, project of besluit. We maken vooraf helder wat er op de agenda staat, welke rol men heeft in het proces, wat de kaders zijn en wat er met de bijdrage wordt gedaan. We communiceren op tijd de relevante informatie aan doelgroepen. We zijn in staat om als medewerker en bestuur als goede gesprekspartner op te treden. We hebben kennis van zaken over wat speelt in de omgeving en kunnen overweg met offline en online media. De communicatieve infrastructuur van de gemeente wordt steeds meer geschikt gemaakt voor een cross mediale aanpak. Dat betekent concreet dat we online net zo sterk zijn in onze communicatie als offline.

### **3.1.3 Team Facilitaire zaken en huisvesting**

#### **Wat willen we bereiken**

We staan voor een optimale facilitaire ondersteuning van de gemeentelijke organisatie, zowel ambtelijk als bestuurlijk. Daarbij hoort een adequaat gebruik van de beschikbare gemeentelijke huisvesting.

#### **Wat gaan we ervoor doen**

We streven naar de meest efficiënte wijze van samenwerken tussen de gemeenten. Daarbij nemen we de op- en aanmerkingen uit de evaluatie van het nieuwe werken mee. In de praktijk sturen we bij en ontwikkelen we de facilitaire visie op basis van ontwikkeling op het vakgebied, waarbij wij uitgaan van wat specifiek voor onze organisatie wenselijk en haalbaar is.

### **3.1.4 Team Automatisering**

#### **Wat willen we bereiken**

Wij zorgen voor een schaalbaar, betrouwbaar en veilig automatiseringsplatform zodat onze in- en externe klanten optimaal bediend worden.

#### **Wat gaan we ervoor doen**

We werken aan een verdere integratie van de werkzaamheden in HLTsamen. De integratie werkt zo als katalysator om ook op applicatieniveau dichter tot elkaar te komen. De dienstverlening wordt geoptimaliseerd door de klant centraal te stellen en de communicatie met de klant hoog in het vaandel te hebben.

### **3.1.5 Team Bestuurs- en managementondersteuning**

#### **Wat willen we bereiken**

We streven naar een optimale ondersteuning van de drie colleges en van het bestuur en management in HLTsamen.

#### **Wat gaan we ervoor doen**

We organiseren de juiste bezetting op het juiste moment, waarbij we rekening houden met de wensen en behoeften van onze interne klanten.

### **3.1.6 Team Informatiebeleid en -beheer**

#### **Wat willen we bereiken**

- De HLT-gemeenten willen excellente dienstverlening leveren. HLTsamen zet daarom prominent in op het digitale kanaal (slimme formulieren, mijnoverheid.nl, sociale media) maar houdt de balie en telefoon open voor mensen die daar behoefte aan hebben. HLTsamen werkt digitaal en zaakgericht, volgens geharmoniseerde en geoptimaliseerde processen én tijd en plaats onafhankelijk.
- HLTsamen zet in op regievoering en professionaliseert de afspraken met samenwerkingsverbanden.
- HLTsamen zorgt voor professionalisering van de I&A-functie, ter invulling van onder andere regievoering, contractmanagement, gegevensmanagement, informatiebeveiliging en applicatieportfolio management.
- HLTsamen streeft naar een slank en standaard applicatielandschap. Dat betekent:
  - Aanschaf nieuwe functionaliteit en koppelingen tussen applicaties op basis van sluitende business case.
  - Maximaal gebruik van landelijke registraties en portalen zoals 'mijn overheid'.
  - Nieuwe applicaties bij voorkeur in de cloud.
- HLTsamen zorgt voor maximaal en veilig gebruik van de gemeentelijke informatie door burgers, bedrijven, medewerkers en ketenpartners.

#### **Wat gaan we ervoor doen**

Met ons informatiebeleid en -beheer treffen we maatregelen en brengen we voorzieningen aan om onze gegevens goed te ordenen en gemakkelijk toegankelijk te houden. Met een optimale kwaliteit van onze gegevens en de wijze waarop deze beschikbaar worden gesteld, bepalen we voor een groot deel de kwaliteit van het functioneren van de organisatie.

### **3.1.7 Team Juridische zaken**

#### **Wat willen we bereiken**

De juridische kwaliteit van de organisatie en haar producten zal minimaal op hetzelfde niveau blijven. Waar mogelijk willen wij deze verhogen binnen HLTsamen. We streven naar minder bezwaar- en beroepschriften door de inzet op pre-meditation.

### **Wat gaan we ervoor doen**

Dit willen wij bereiken door de juiste (juridische) voorwaarden te scheppen, een (proactieve) adviesrol aan te nemen en door de juridische kwaliteit regelmatig te toetsen / controleren. We werken aan de juridische kwaliteitszorg onder meer door in de loop van 2017 de organisatie op onderdelen juridisch te scholen. Tot slot zal ook in regionale samenwerkingsverbanden juridische inzet vereist zijn.

### **3.1.8 Team Financiën**

#### **Wat willen we bereiken**

We geven uitvoering aan de financiële beheersverordeningen van de drie gemeenten en die van HLTsamen. Hierin zijn opgenomen de uitgangspunten voor het financieel beheer en voor de inrichting van de financiële organisatie.

We willen ervoor zorgen dat de output van de financiële administratie voldoet aan de geldende richtlijnen van het Besluit Begroting en Verantwoording gemeenten en provincies. Deze zijn voor de begroting 2017 ingrijpend gewijzigd. De kwaliteit is vooral gebaseerd op juistheid, tijdigheid, volledigheid en rechtmatigheid.

#### **Wat gaan we ervoor doen**

We volgen de vastgestelde en verplichte planning- en controlcyclus. Voor HLTsamen begint dit met de uitgangspunten voor de begroting 2018.

We zenden de begroting 2018 voor 15 april toe aan de deelnemende gemeenten.

## **3.2 Programma Dienstverlening**

Onder dit programma vallen alle activiteiten die worden uitgevoerd door de domeinen Buitenruimte, Publieksservice, Maatschappelijke ontwikkeling, Ruimtelijke ontwikkeling en Strategie en projecten.

### **Wat willen we bereiken**

We streven naar een gegarandeerde, kwalitatief hoogwaardige dienstverlening richting inwoners, ondernemers en (maatschappelijke) organisaties. Op politiek-bestuurlijk niveau vraagt dit om een goede invulling en beleving van deze verantwoordelijkheid.

### **Wat gaan we ervoor doen**

We realiseren lokale dienstverlening, dicht bij de inwoners en waar nodig dicht bij het lokale gemeentebestuur. In de geformeerde domeinen wordt hieraan uitvoering gegeven.

### **3.2.2 Domein Buitenruimte**

#### **Wat willen we bereiken**

Het domein Buitenruimte omvat alle taken, zowel in uitvoering als beleid, met betrekking tot de fysieke leefomgeving. Dit zijn (indicatief) onder andere beheer en onderhoud civiele kunstwerken, riolering, wegen, de buitendienst, wijkbeheer, toezicht en handhaving en openbare orde en veiligheid. Ook het opstellen van (strategisch) beleid op het gebied van Buitenruimte valt onder dit domein. Doel is om de buitenruimte op een kwalitatief goed niveau te houden waardoor de leefbaarheid goed wordt gewaardeerd door de bewoners, organisaties en bedrijven. De buitenruimte heeft tevens een belangrijke waarde als ontmoetingsplaats.

#### **Wat gaan we ervoor doen**

Het domein Buitenruimte zorgt voor de realisatie van de diverse nieuwe projecten in de buitenruimte en beheert de verschillende voorzieningen in de buitenruimte met een grote diversiteit aan gebruikers. De realisatie van de projecten wordt in participatie met de betrokkenen uitgevoerd. Resultaatgerichtheid is een vereiste om verwachtingen waar te maken. De uitvoering zal meer en meer gericht worden op integrale duurzame gebiedsontwikkeling in nauw overleg met het domein Ruimtelijke ontwikkeling.

### **3.2.3 Domein Publieksservice**

#### **Wat willen we bereiken**

Het verbeteren van de dienstverlening aan onze klanten (inwoners, bedrijven en instellingen) is een van de doelstellingen van HLTsamen. De productgerichte dienstverlening aan inwoners en bedrijven is zoveel mogelijk geconcentreerd in het domein Publieksservice, dat gericht is op klantcontacten via alle beschikbare kanalen. Het domein bestaat uit de teams Burgerzaken, Informatiecentrum, Kwaliteit en Ontwikkeling en Vergunningen (Bouwen en APV).

Uitgangspunt voor het domein is de klant met zijn of haar (aan)vraag. Bij het inrichten van onze processen denken wij dan ook vanuit de klant.

De loketten worden in de individuele gemeenten gehuisvest zodat de gemeente fysiek nabij de inwoners, ondernemers en (maatschappelijke) organisaties staat. Daarmee wordt de publieke dienstverlening decentraal uitgevoerd, maar centraal georganiseerd.

De ingezette digitalisering ontwikkelt zich steeds verder. Door nieuwe technologie, standaardisatie en deregulering is betere en goedkopere dienstverlening mogelijk. Het landelijke uitgangspunt is "digitaal, tenzij...". Tenzij ... er sprake is van inwoners die beperkte vaardigheden hebben of als het gaat om complexe (aan)vragen.

#### **Wat gaan we ervoor doen**

Het jaar 2017 zal voornamelijk gebruikt worden voor het harmoniseren van processen en het digitaliseren van producten. Ondertussen moet de winkel gewoon open blijven en zullen wij onze klanten bedienen zoals zij dat van ons gewend zijn. Activiteiten die op het programma staan:

- Verdergaande digitalisering. De digitalisering van producten van de drie gemeenten zal gelijkgeschakeld worden en er zal onderzocht worden welke producten verder nog voor digitalisering in aanmerking komen.
- Harmoniseren van processen en applicaties Publieksservice. Uitgangspunt is de klant en de Lean-methode.
- Aansluiten op MijnOverheid. Op termijn zal communicatie met de overheid voornamelijk plaatsvinden via MijnOverheid.

- Opzetten dashboard om de dienstverlening van het domein Publieksservice te monitoren.
- Kanaalsturing; start maken met het verleiden van onze inwoners en ondernemers om het digitale kanaal te gebruiken.

### **3.2.4 Domein Maatschappelijke ontwikkeling**

#### **Wat willen we bereiken**

De missie van het domein Maatschappelijke Ontwikkeling is: samen met inwoners en maatschappelijke organisaties werken aan een leefbare samenleving en aan ondersteuning voor wie dat nodig heeft zodat inwoners naar vermogen kunnen deelnemen en bijdragen aan de maatschappij.

#### **Wat gaan we ervoor doen**

Het sociale domein staat de komende jaren in het teken van innovatie en verbinding. Door te werken vanuit één visie en samenhang ontstaan mogelijkheden om gezinnen en mensen te ondersteunen bij het oplossen van problemen. Maatwerk leveren, omdat de inwoners centraal staan. Bij het aanbieden van zorg wordt aansluiting gezocht bij de vraag van de cliënt en bij de lokale ondersteuningsstructuur.

Onze beleidsprocessen worden gestuurd vanuit opdrachtgever - opdrachtnemerschap. Het domein Maatschappelijke ontwikkeling onderhoudt relaties met een groot aantal organisaties en instellingen.

Er ligt een grote opgave dus de bedrijfsvoering van de afdeling richt zich op een effectieve en efficiënte manier werken. De impact van de decentralisaties is (nog steeds) groot. De samenwerking met de regio hierin biedt mogelijkheden maar vraagt ook veel aandacht en inzet bij het invullen van de transformatieopgave en de bestuurlijke ambities.

Voor inzicht in de effecten van het gevoerde beleid van het gemeentelijk beleid is monitoring van groot belang. Voor de taken binnen het sociaal domein is dit, gezien de omvang en de complexiteit ook het geval. Er is sprake van veel nieuw beleid, veel nieuwe processen en een cultuurverandering. Er moet goed gevolgd worden hoe deze veranderingen verlopen, of de gewenste effecten worden behaald, welke resultaten het oplevert voor inwoners en of dat gedaan wordt met de beschikbare middelen

### **3.2.5 Domein Ruimtelijke ontwikkeling**

#### **Wat willen we bereiken**

Binnen het domein Ruimtelijke ontwikkeling staat de ontwikkeling van het gemeentelijke gebied centraal.

#### **Wat gaan we ervoor doen**

Taken en werkvelden die binnen dit domein passen zijn (indicatief) economie, recreatie, grondzaken, bestemmingsplannen en vastgoed. Ook het opstellen van (strategisch) beleid op het gebied van ruimtelijke ontwikkeling valt onder dit domein.

### **3.2.6 Domein Strategie en projecten**

#### **Wat willen we bereiken**

Het domein Strategie en projecten pakt een aantal strategische interne en externe ontwikkelingen op die van invloed kunnen zijn op werkorganisatie HLTsamen als geheel en de HLT-gemeenten. Ook krijgen projectleiders een plaats binnen dit domein. De projectleiders richten zich vanuit hun competentie primair op domein overstijgende en/of organisatie brede vraagstukken. Het domein Strategie en projecten heeft de opgave om een nadrukkelijke impuls te geven aan de strategische positionering van de drie individuele gemeentebesturen én de drie gemeenten samen in de (grotere) regio.

#### **Wat gaan we ervoor doen**

Daarbij valt te denken aan strategische opgaven die niet binnen een afzonderlijk domein vallen, zoals de positionering van de gemeenten in de regio, de positionering van de regio op bovenregionale schaal, samenwerking op en/of uitbesteding van taken en bezuinigingsvraagstukken. Ook taken die direct raken aan de advisering van de individuele colleges van B&W kunnen in dit domein worden gepositioneerd.

De projectleiders doen waar nodig een (formatief en kwalitatief) beroep op capaciteit binnen de betreffende domeinen om de projectorganisatie vorm en inhoud te geven. Alle medewerkers van de werkorganisatie HLTsamen, ook buiten het Domein Strategie en projecten, maken binnen hun domeinen en teams werkafspraken over projectmatig werken.

### **3.3 Algemene dekkingsmiddelen en onvoorzien**

Het derde onderdeel van het programmaplan betreft de algemene dekkingsmiddelen en de post onvoorzien.

#### Algemene dekkingsmiddelen

Algemene dekkingsmiddelen zijn baten en lasten die niet specifiek aan een programma zijn toe te rekenen. Dit betreft bijvoorbeeld de algemene uitkering en niet-gebonden belastingen. In deze begroting zijn geen algemene dekkingsmiddelen van toepassing.

#### Onvoorzien

De regelgeving schrijft voor dat in de begroting een onvoorzien bedrag is opgenomen. De hoogte staat vrij. In de HLT begroting is een bedrag geraamd van € 1.000.

## 4. Samenvatting van de begroting

In onderstaand overzicht worden de baten en lasten zichtbaar gemaakt. U stelt de begroting vast op de totale baten en de totale lasten.

bedragen x € 1.000				
Exploitantiebegroting werkorganisatie HLTsamen	2017	2018	2019	2020
Conform bedrijfsplan	34.384	34.497	34.499	34.499
Taakstelling			-862	-1.725
<b>Conform bedrijfsplan</b>	<b>34.384</b>	<b>34.497</b>	<b>33.637</b>	<b>32.774</b>
BTW	1.735	1.748	1.756	1.754
Cao en indexaties	567	569	568	570
	<b>36.686</b>	<b>36.814</b>	<b>35.961</b>	<b>35.098</b>
Tijdelijke functies tot pensionering	112	112	57	
Correcties en aanpassingen	-1.717	-1.483	-1.231	-899
Nieuwe taken	530	370	290	290
Frictiekosten	1.121	562	304	0
<b>Totaal lasten</b>	<b>36.732</b>	<b>36.375</b>	<b>35.381</b>	<b>34.489</b>
Bijdrage deelnemende gemeenten	36.732	36.375	35.381	34.489
<b>Totaal baten</b>	<b>36.732</b>	<b>36.375</b>	<b>35.381</b>	<b>34.489</b>
<b>Saldo:</b>	<b>0</b>	<b>0</b>	<b>0</b>	<b>0</b>

Zie bijlage 2 voor nadere toelichting van de posten uit deze tabel.

## 5.Paragrafen

Volgens de voorschriften wordt in de begroting een aantal paragrafen opgenomen. Niet alle verplichte paragrafen zijn van toepassing voor HLTsamen.

### 5.1. Verplichte paragrafen niet voor HLTsamen

HLTsamen heft geen **lokale heffingen**. HLTsamen heeft geen **kapitaalgoederen** omdat deze in eigendom en beheer bij de deelnemende gemeenten. De paragraaf **Bedrijfsvoering** is in deze begroting ondergebracht in het programma Bedrijfsvoering. HLTsamen heeft grond noch **grondbeleid**.

### 5.2. Paragraaf Weerstandsvermogen en risicobeheer

#### Inleiding

Per 1 januari 2017 voert de werkorganisatie HLTsamen actief beleid op de beheersing van de risico's die we gezamenlijk lopen. Door een scherp inzicht in de actuele risico's worden de betrokken partijen in staat gesteld om op verantwoorde wijze besluiten te nemen. Om een complexe veranderopgave als de vorming van de werkorganisatie HLTsamen in goede banen te leiden, vooral ook in financiële zin, is het van belang de risico's consequent te monitoren. Dit doen we door tenminste twee maal per jaar de risico's te herijken en door continu te anticiperen op nieuwe risico's. In de paragraaf richten we ons op financiële risico's op het gebied van bedrijfsvoering. De overige risico's zijn terug te vinden in de paragraaf Weerstandsvermogen en risicobeheersing van de afzonderlijke gemeenten.

#### Weerstandsvermogen

Het weerstandsvermogen is het vermogen om financiële risico's op te kunnen vangen. Dit weerstandsvermogen wordt bepaald door enerzijds de beschikbare weerstandscapaciteit en anderzijds door de risico's die de organisatie loopt.

Uitgangspunt is dat de gemeenschappelijke regeling de jaarlijkse rekeningresultaten volledig afwikkelt op de deelnemende gemeenten. De gemeenschappelijke regeling houdt dus geen algemene reserve aan en bouwt geen eigen weerstandsvermogen op. Als zich tegenvallers voordoen die niet opgevangen kunnen worden binnen de reguliere begroting van HLTsamen, dan komt dit ten laste van de gemeenten. Het benodigde weerstandsvermogen om de risico's van HLTsamen op te vangen wordt dus gevormd bij de gemeenten zelf. Het is aan respectievelijk Hillegom, Lisse en Teylingen om de hieronder genoemde risico's wel of niet in hun eigen begroting op te nemen.

Om de risico's te kunnen classificeren hebben we ze naar laag, midden en hoog. Op basis van de huidige inzichten zijn de volgende risico's geïnventariseerd en van beheersmaatregelen voorzien.



Beschrijving risico	Beheersmaatregel	Kans dat risico zich voordoet	Financieel risico
<p><b>Aannames in de incidentele lasten blijken niet toereikend te zijn.</b>  Als gevolg van de vorming van de werkorganisatie HLTsamen en de daarmee samenhangende keuzen op het gebied van personeel, formatieomvang, arbeidsvoorwaarden, digitalisering en harmonisering van ICT-voorzieningen, treden potentieel frictie- en desintegratiekosten op.</p>	Voor de dekking van deze potentiële lasten wordt incidenteel een transitiebudget geraamd van € 2,465 miljoen. De uitputting van dit budget zal consequent gemonitord worden en waar nodig zullen maatregelen getroffen worden om deze te beheersen.	20-40%	€ 500.000
<p><b>De inschatting van de efficiëncyvoordelen blijken niet juist te zijn.</b>  De opgave om realisatie van de reductie van 2,5% (2019) en 5% (vanaf 2020) op de bedrijfsvoeringslasten te realiseren is ambitieus maar mogelijk. In een organisatie in de opstartfase kan het lastig zijn besparing tijdig te realiseren, door de ontwikkelopgaven die er op het pad komen.</p>	De werkorganisatie HLTsamen moet sturen op de meegegeven kostenreductie van 2,5% (2019) en 5% (vanaf 2020), zoals in dit bedrijfsplan opgenomen. Bij de inrichting van de organisatie moet hiermee expliciet rekening worden gehouden. Over de mate van realisatie van de kostenreductie wordt periodiek vanaf 2017 gerapporteerd in de planning- en controlcyclus van HLT.	0-20%	€ 1.800.000
<p><b>Als gevolg van de samenwerking ontstaat een 'weglekeffect' betreffende kostendekkende activiteiten.</b>  In de huidige begrotingen van de afzonderlijke gemeenten wordt een deel van de personeelskosten toegerekend aan afval, riool, leges etc. Als gevolg van de samenwerking kunnen mogelijk minder kosten aan deze kostendekkende activiteiten worden toegerekend.</p>	Besparingspotentieel op de bedrijfsvoeringslasten, dat binnen werkorganisatie HLTsamen wordt gerealiseerd, maar toegerekend wordt aan kostendekkende activiteiten binnen de productenbegroting van de individuele gemeentebegrotingen, komt direct ten gunste van de doorbelasting (aan de inwoner) van deze activiteiten.	<i>Dit risico ontstaat in de GR maar heeft als het zich voordoet zijn uitwerking bij de drie gemeenten. Geadviseerd wordt dit risico op te nemen in de gemeentelijke begrotingen.</i>	N.v.t.
<p><b>Tegenvallende lasten of baten kunnen niet gecompenseerd worden.</b></p>	De werkorganisatie HLTsamen zal de budgetten goed moeten bewaken en zo nodig ter compensatie bezuinigen op andere uitgaven. In de begrotingspunten is een (beperkte) post onvoorzien opgenomen van € 1.000.	20-40%	€ 100.000

Beschrijving risico	Beheersmaatregel	Kans dat risico zich voordoet	Financieel risico
<p><b>Financieel kader gemeenschappelijke regelingen Hollands-Midden is niet toereikend.</b>  Voor de jaarlijkse prijsindexatie van de begrotingen van gemeenschappelijke regelingen wordt jaarlijks een uniform financieel kader afgesproken gebaseerd op de prijsontwikkeling bruto binnenlands product. Dit kader is ook van toepassing op HLTsamen. Er bestaat een risico dat de GR niet uitkomt met dit kader omdat de cao-ontwikkeling hoger is dan het afgesproken financiële kader.</p>	In principe mag er van worden uitgegaan dat gemiddeld genomen de prijsstijging vanuit de kaderstelling gemeenschappelijke regelingen voldoende is om de loon-prijsstijging uit te kunnen bekostigen. Hierbij is van belang dat in een jaar dat de toegestane stijging hoger is dan de cao-ontwikkeling het extra budget wordt gereserveerd voor toekomstige cao stijging.	0-20%	€ 500.000
<p><b>Rente verloopt anders dan geraamd.</b>  De rekenrente die HLTsamen hanteert is 0,5%. Dit is een relatief lage rente. Ondanks dat op dit moment tegen zeer geringe percentages leningen aangetrokken kunnen worden, is de kans aanwezig dat de rente op termijn weer gaat oplopen.</p>	De werkorganisatie monitort de renteontwikkelingen.	0-20%	€ 50.000
<p><b>Langdurig ziekteverzuim leidt tot onvoorziene kosten.</b>  Personeelskosten zijn de grootste kostenpost van HLTsamen. Langdurig ziekteverzuim kan er toe leiden dat inhuur noodzakelijk is boven op de lasten van de formatie.</p>	Ziekteverzuim monitoren en periodiek bespreken in het MT. In overleg met MT waar nodig gerichte acties afspreken.	0-20%	€ 250.000
<p><b>ICT-storingen en problemen in de informatievoorziening leiden tot complicaties, kosten en schadeclaims.</b>  Bij een crash van het computersysteem ligt de organisatie vrijwel geheel stil. Datalekken door medewerkers en derden leiden tot complicaties in de sfeer van informatieveiligheid, privacy. Uitval telefoon/dataverkeer leidt tot onbereikbaarheid en verstoringen.</p>	De werkorganisatie treft een geheel van maatregelen om het risico te verminderen dan wel tot een minimum te beperken.	0-20%	€ 50.000

Ter informatie: het berekende risico bedraagt in totaal (maximale kans x risico) = € 770.000. Desgewenst kunnen de aangesloten gemeenten hun aandeel in de eigen risico-paragraaf opnemen, via de afgesproken verdeelsleutel.

### 5.3. Paragraaf Financiering

#### Kaders

In de financiële verordening zijn de kaders gesteld voor het uitoefenen van de financieringsfunctie. In het treasurystatuut wordt dit verder uitgewerkt. Dit statuut zal moeten voldoen aan de wettelijke regelgeving zoals onder andere is opgenomen in de Wet Financiering Decentrale Overheden (FIDO) en de Wet Schatkistbankieren. Het treasurystatuut wordt in januari 2017 vastgesteld door het bestuur.

#### Afdekken reguliere exploitatiekosten en totaalfinanciering

Het tijdig, juist en volledig beschikbaar hebben van financiële informatie is van wezenlijk belang om de treasuryfunctie naar behoren uit te voeren. Een goede liquiditeitsplanning is hiervoor essentieel. HLTsamen verkrijgt zijn financiële middelen door periodieke bijdragen van de deelnemende gemeenten die de reguliere exploitatiekosten afdekken. De hoogte van de periodieke bijdrage proberen we af te stemmen op de financieringsbehoefte. Dit is zowel voor HLTsamen, als ook voor de deelnemende gemeenten gunstig voor de liquiditeitspositie.

Bedragen x € 1.000				
<b>Bijdrage gemeenten</b>	<b>2017</b>	<b>2018</b>	<b>2019</b>	<b>2020</b>
Bijdrage Hillegom	8.942	8.788	8.629	8.417
Bijdrage Lisse	10.474	10.441	10.022	9.786
Bijdrage Teylingen	17.316	17.146	16.730	16.286
<b>Totaal baten:</b>	<b>36.732</b>	<b>36.375</b>	<b>35.381</b>	<b>34.489</b>

Omdat de reguliere exploitatie kosten gefinancierd worden door de deelnemende gemeenten, heeft HLTsamen in principe geen geldleningen nodig anders dan voor de aanschaf van bedrijfsmiddelen met een meerjarig nut. Het aantrekken van geldleningen zal nodig zijn voor de aanschaf en vervanging van bedrijfsmiddelen. Gezien de hoogte van de geraamde investeringen zal er naar verwachting extra financiering noodzakelijk zijn. Gelet op de ontwikkelingen op de rentemarkt zullen we, in het geval van een liquiditeitstekort, steeds beoordelen of het zinvol is om gebruik te maken van kortlopende of langlopende leningen. Hierbij zullen we in eerste instantie gebruik kunnen maken van eventuele liquiditeitsoverschotten bij de deelnemende gemeenten. Financiële consequenties voor de rentelasten als gevolg van het aantrekken van vreemd vermogen zijn nu nog niet opgenomen in de begroting. Via de tussenrapportage houden we u, indien nodig, op de hoogte van de ontwikkelingen.

#### Kasgeldlimiet

De kasgeldlimiet is het wettelijk maximum aan leningen met een rente typische looptijd korter dan één jaar. De kasgeldlimiet staat HLTsamen toe in 2017 de financieringsbehoefte tot een bedrag van ruim € 3 miljoen te dekken met kortlopende geldleningen.

Bedragen x € 1.000				
<b>Berekening maximale kasgeldlimiet</b>	<b>2017</b>	<b>2018</b>	<b>2019</b>	<b>2020</b>
Begrote lasten	36.732	36.375	35.381	34.489
Maximaal toegestane kasgeldlimiet (8,5%)	3.122	3.092	3.007	2.932

<b>Ruimte kasgeldlimiet 2017</b>	<b>1e kw</b>	<b>2e kw</b>	<b>3e kw</b>	<b>4e kw</b>
<b>per kwartaal (x € 1.000)</b>				
Gemiddelde netto vlottende schuld (+) dan wel	0	0	0	0
gemiddelde overschot vlottende middelen (-)				
Kasgeldlimiet	3.122	3.122	3.122	3.122
<b>Ruimte:</b>	<b>3.122</b>	<b>3.122</b>	<b>3.122</b>	<b>3.122</b>

### Renterisiconorm

De renterisiconorm bepaalt het feitelijke renterisico op de door HLTsamen aangetrokken langlopende geldleningen. Volgens de wet FIDO mogen de renterisico's van renteherziening en herfinanciering niet hoger zijn dan 20% van het begrotingstotaal. Er zijn per 1 januari 2017 geen langlopende geldleningen.

### EMU - saldo

Decentrale overheden zijn verplicht het EMU - saldo in de begroting op te nemen. Hieronder is het voorgeschreven model opgenomen.

Bedragen x € 1.000					
Omschrijving	-/+	Begr. 2017	Begr. 2018	Begr. 2019	Begr. 2020
Exploitatiesaldo voor toevoeging aan (+) of onttrekking uit reserves (-)	-/+				
Afschrijvingen ten laste van de exploitatie	+		240	568	647
Bruto dotaties aan de voorzieningen ten laste van de exploitatie	+				
Uitgaven aan investeringen in (imp)materiële vaste activa	-	-1.202	-1.638	-395	-318
De in mindering gebrachte bijdragen van Rijk, Provincie, EU en overige	+				
Verkoopopbrengsten uit desinvesteringen in (im) materiële vaste activa	+				
Boekwinst op desinvesteringen in (im)materiële vaste activa	-				
Uitgaven aan aankoop van grond en uitgaven van bouwrijp maken	-				
Verkoopopbrengsten van grond	+				
Boekwinst op grondverkoop	-				
Betalingen ten laste van voorzieningen	-				
Boekwinst bij verkoop van deelnemingen en aandelen	-				
<b>Berekend EMU-saldo:</b>		<b>-1.202</b>	<b>-1.397</b>	<b>173</b>	<b>329</b>

De berekening heeft een beperkt effect op de geldhoeveelheid van het landelijk EMU – saldo. Van overschrijding van de referentiewaarde/ maximale is geen sprake. Ook als de sancties op overschrijdingen uit hoofde van de Wet Hof al van kracht zouden zijn, betekent deze uitkomst dat de werkorganisatie geen maatregelen in de vorm van het temporiseren van investeringen zou hoeven nemen.

#### 5.4. Paragraaf Verbonden partijen

De uitvoering van taken is complexer geworden. In toenemende mate worden taken aan andere organisatie uitbesteed. Dit wordt nog eens versterkt door de decentralisaties. Gemeenten blijven verantwoordelijk voor de aansturing van de verbonden partij, de controle en de financiële gevolgen voor de eigen organisatie. In HLT-verband wordt een gezamenlijke nota verbonden partijen voorbereid.

De organisatie HLTsamen is zelf betrokken bij één verbonden partij, namelijk Stichting RIJK. Voor de volledigheid nemen we deze hier op. In 2017 blijkt of de stichting daadwerkelijk een verbonden partij is van HLTsamen, of van de drie afzonderlijke gemeenten. Het hieronder vermelde bedrag bij 'deelname' is de bijdrage van Hillegom, Lisse en Teylingen samen.

Naam	Stichting Regionaal Inkoopbureau IJmond en Kennemerland (RIJK)					
<b>Vestigingsplaats</b>	Heemstede					
<b>Rechtsvorm</b>	Stichting					
<b>Zeggenschap</b>	Van elke deelnemende gemeente in HLTsamen zit de gemeentesecretaris in Algemeen bestuur					
<b>Belang</b>	Stichting RIJK is een samenwerkingsorganisatie tussen gemeenten om financiële, kwalitatieve en procesmatige voordelen voor haar leden te halen. Daarnaast wordt inkoop als strategisch en tactisch instrument ingezet ter ondersteuning van de beleidsdoelstellingen van de gemeente.					
<b>Beleidsinformatie</b>	Er zijn op dit moment zeventien deelnemende gemeenten. Groei wordt niet uitgesloten, maar actieve acquisitie vindt niet plaats.					
<b>Beleidsrisico's</b>	De kosten van de stichting RIJK bestaan vrijwel volledig uit personeelslasten, het beleidsrisico is daarom beperkt.					
<b>Relatie met paragraaf</b>	Bedrijfsvoering					
<b>Financieel belang</b>	<b>Deelname</b>	<b>Resultaat</b>	<b>Eigen vermogen</b>		<b>Vreemd vermogen</b>	
<b>(Bedragen x € 1.000)</b>	<b>2017</b>	<b>2017</b>	<b>31-12-2017</b>	<b>1-1-2017</b>	<b>31-12-2017</b>	<b>1-1-2017</b>
	314	0	310	310	0	0

## 6. Financiële begroting

### 6.1. Uitgangspunten begroting

De begroting HLTsamen sluit aan op de financiële kaders en de uitgangspunten uit het Bedrijfsplan HLT Samen Sterker!

#### Geen nadeelgemeenten

Er is, als gevolg van de samenwerking in financiële zin, geen nadeelgemeente ten aanzien van het ingebrachte budget voor de exploitatie van de werkorganisatie HLTsamen. Om dit uitgangspunt te borgen wordt de exploitatiebegroting van werkorganisatie HLTsamen bij aanvang opgebouwd vanuit de bedrijfsvoeringslasten in de drie individuele gemeentelijke begrotingen met als peildatum 1 januari 2016.

#### Financieel kader

Het 'financieel kader gemeenschappelijke regelingen Hollands-Midden' (voorheen ook wel de strijknorm genoemd) wordt van toepassing verklaard op de gemeenschappelijke regeling Werkorganisatie HLTsamen en gehanteerd per 1 januari 2017. Met dit kader beogen de deelnemende gemeenten een uniform financieel kader te bieden voor de jaarlijkse prijsindexatie van de begrotingen van de gemeenschappelijke regelingen.

#### Constante prijzen in meerjarenbegroting

In de meerjarenramingen 2018-2020 is geen indexatie meegenomen (constante prijzen). De inbreng van de afzonderlijke gemeenten in HLTsamen zal stijgen door prijs- en loonindexatie conform het 'Financieel kader gemeenschappelijke regelingen Hollands-Midden'. Dit wordt jaarlijks bij het vaststellen van de begroting voorgelegd.

## 6.2. Financieel overzicht

bedragen x € 1.000				
Exploitantiebegroting	2017	2018	2019	2020
Personeelskosten	26.769	26.820	26.129	25.480
Personeel gerelateerde budgetten	3.078	3.078	3.078	3.078
ICT-budgetten	4.179	4.194	4.179	4.179
Facilitaire budgetten	1.742	1.801	1.863	1.863
Overige bedrijfsvoeringskosten	498	498	498	498
Inzetbare stelpost besparingen	420	423	213	0
<b>Totaal reguliere taken</b>	<b>36.686</b>	<b>36.814</b>	<b>35.960</b>	<b>35.098</b>
Tijdelijke functies tot pensionering (Lisse)	112	112	57	
Correcties op bedrijfsplan (o.a. achterblijvende kosten bij gemeenten)	-1.717	-1.483	-1.231	-899
<b>Totaal overig</b>	<b>-1.605</b>	<b>-1.371</b>	<b>-1.174</b>	<b>-899</b>
Garantiebanen	200	200	200	200
Uitvoeren kadernota Hillegom	80			
Uitvoeren kadernota Lisse	250	170	90	90
<b>Totaal nieuwe taken</b>	<b>530</b>	<b>370</b>	<b>290</b>	<b>290</b>
Frictiekosten Hillegom	271	136	74	0
Frictiekosten Lisse	308	154	84	0
Frictiekosten Teylingen	542	272	147	0
<b>Totaal frictiekosten</b>	<b>1.121</b>	<b>562</b>	<b>305</b>	<b>0</b>
<b>Totaal lasten</b>	<b>36.732</b>	<b>36.375</b>	<b>35.381</b>	<b>34.489</b>
Bijdrage Hillegom	8.942	8.788	8.629	8.417
Bijdrage Lisse	10.474	10.441	10.022	9.786
Bijdrage Teylingen	17.316	17.146	16.730	16.286
<b>Totaal baten</b>	<b>36.732</b>	<b>36.375</b>	<b>35.381</b>	<b>34.489</b>
<b>Saldo</b>	<b>0</b>	<b>0</b>	<b>0</b>	<b>0</b>

## 6.3. Overzicht investeringen

Vanuit de werkplannen van de drie gemeenten zijn de investeringen uit de individuele investeringsplannen gekomen. Vanuit de nieuw te maken investeringsplannen en de gezamenlijke inkoop zal wellicht efficiënter ingekocht kunnen worden en zullen de bedragen de komende jaren nog wijzigen.

Bij de investeringen in automatisering en informatisering wordt uitgegaan van een investeringsniveau dat overeenkomt met het taakstellende budget aan kapitaallasten. Hierbij is uitgegaan van het afgesproken gemiddeld bedrag aan kapitaallasten van € 1,7 miljoen per jaar (prijspeil 2017). Dit is ook opgenomen in de meerjarenbegroting en vormt als het ware het budgettaire kader voor het totaal aan investeringen. Dit betekent dat de vrijvallende kapitaallasten gebruikt worden voor nieuwe investeringen / vervangingsinvesteringen. De investeringsplanning dient zodanig te worden vormgegeven dat het totaal aan kapitaallasten dat daaruit voortvloeit het bedrag van € 1,7 miljoen niet overstijgt. De planning in de jaren 2019 en 2020 zijn in dit stadium nog niet ingevuld in het investeringsschema. Dit zal in 2017 verder worden uitgewerkt. Voor zover mogelijk in de planning zal bij de begroting 2018 een meer definitieve planning worden gepresenteerd die past binnen de financiële kaders.

<b>Investerings</b>	<b>2017</b>	<b>2018</b>	<b>2019</b>	<b>2020</b>
<b>Facilitaire zaken</b>				
Aanpassingen bedrijfsmiddelen	68.000	96.000	0	113.000
Tractie	0	24.000	4.000	0
<b>Buitenruimte</b>				
Aanpassingen bedrijfsmiddelen	40.000	0	0	0
Tractie	346.825	437.665	161.000	25.000
<b>Automatisering</b>				
Technische infrastructuur	160.000	275.000		
Informatisering	587.000	805.000	230.000	180.000
<b>Totaal investeringen</b>	<b>1.201.825</b>	<b>1.637.665</b>	<b>395.000</b>	<b>318.000</b>

In bijlage 1 'Investerings' zijn alle investeringen genoemd.

#### **6.4 Reserves en voorzienings**

HLTsamen heeft op dit moment geen reserves en voorzienings. Mocht een reserve of voorziening worden gevormd, dan wordt in dit onderdeel toegelicht:

- a. de vorming en besteding
- b. de toerekening en verwerking van rente

Per bestemming wordt minimaal aangegeven:

- a. het specifieke doel van de reserve
- b. de voeding van de reserve
- c. de maximale hoogte van de reserve
- d. de maximale looptijd

Als de bestemmingsreserve vervalt, komt deze ten gunste van de exploitatie.



## Bijlage 1. Investerings

Bijlage investeringen

Investering	Jaar van uitvoering investeringsbedrag 2017	Jaar van uitvoering investeringsbedrag 2018	Jaar van uitvoering investeringsbedrag 2019	Jaar van uitvoering investeringsbedrag 2020
Koffieautomaten 2018		15.000		
Audio visuele apparatuur trouwzaal/kantine Bestuurscentrum				20.000
Meubilair raadzaal Bestuurscentrum				15.000
Aanpassing balie Bestuurscentrum				25.000
Beveiliging Bestuurscentrum	30.000			
Vervangen meubilair/stoelen		81.000		15.000
Vervangen bureau's				18.000
Hertaxatie verzekerde objecten	18.000			
Vervangen tractie, electro scooters		4.000	4.000	
Vervangen bedrijfswagen facilitair		20.000		
Vervangen koffiemachines	20.000			
AO-printer reproductie				20.000
KCC, onderdeel Telefonie	150.000			
Intranet	10.000			
PenO, onderdeel Personeelszaken		50.000		
Financiën, onderdeel Financieel pakket		225.000		
ZGW	50.000	50.000		
E-loket, onderdeel E-formulieren		30.000		
Vergunningen, onderdeel APV	2.000			
Informatiebeveiliging	5.000	5.000	5.000	5.000
KCC, onderdeel Bereikbaarheid	10.000			
Gegevensstromen, onderdeel Gegevensdistributie	180.000	50.000	50.000	50.000
Burgerzaken		400.000	50.000	
Vergunningen	100.000	50.000		
E-loket, onderdeel Webcare	10.000	10.000	5.000	5.000
E-loket, onderdeel Website	70.000	80.000	5.000	5.000
Buitenruimte, onderdeel Buitenruimte processen en applicaties	50.000	50.000	50.000	50.000
Financiën, onderdeel Managementinformatiesysteem	40.000	10.000		
Financiën, onderdeel Rapportagetool (LIAS, Pepperflow)	20.000	10.000		
Maatschappelijke Ontwikkeling	30.000	30.000	15.000	15.000
Openbare orde en veiligheid		30.000		
Gegevensstromen, onderdeel Basisregistraties	20.000		50.000	50.000
Zoutopslag aanpassen/harmoniseren/vervangen afhankelijk va	40.000			
John Deere Tractor			72.000	
Nimos aanhangwagen 3.5/s/nl	16.000			
Volkswagen Transporter 1-VFX-95		45.000		
Vervanging auto Gemeentewerken			25.000	
Volkswagen Transporter 1-VFX-94		46.065		
Volkswagen Caddy 2 t.b.v. uitvoerder buitendienst			22.000	
Toyota Dyna 1 (betreft vervanging)	33.500			
Volkswagen Transporter 8-VGN-30		47.800		
Schaffer Schovel		50.000		
Volkswagen Crafter 8-VGH-80		78.000		
Yamaha Diesel moterboot/Scottel werkboot 2015			20.000	
Volkswagen Crafter3-VGF-06 2017	46.065			
Volkswagen Crafter3-VGF-08 2017	46.065			
Volkswagen Crafter3-VGF-09 2017	46.065			
Volkswagen Crafter3-VGF-11 2017	46.065			
Volkswagen Crafter3-VGF-12 2017	46.065			
Volkswagen Transporter 1-VFX-96		41.000		
Volkswagen Transporter 1-VFX-97		41.000		
Volkswagen Transporter 1-VFX-98		41.000		
Volkswagen Transporter 1-VFX-99		47.800		
Volkswagen Caddy 2 t.b.v. uitvoerder buitendienst			22.000	
Toyota Dyna 2 (betreft vervanging)	33.500			
Toyota Dyna 3 (betreft vervanging)	33.500			
Renault Kangoo (elektrisch)				25.000
	<b>1.201.825</b>	<b>1.637.665</b>	<b>395.000</b>	<b>318.000</b>

## Bijlage 2. Toelichting aansluiting bedrijfsplan en begroting

(Tabel pagina 14)		bedragen x € 1.000			
Exploatiebegroting werkorganisatie HLTsamen		2017	2018	2019	2020
A	Conform bedrijfsplan	34.384	34.497	34.499	34.499
B	Taakstelling			-862	-1.725
	<b>Conform bedrijfsplan</b>	<b>34.384</b>	<b>34.497</b>	<b>33.637</b>	<b>32.774</b>
C	BTW	1.735	1.748	1.756	1.754
D	Cao en indexaties	567	569	568	570
		<b>36.686</b>	<b>36.814</b>	<b>35.961</b>	<b>35.098</b>
E	Tijdelijke functies tot pensionering	112	112	57	
F	Correcties en aanpassingen	-1.717	-1.483	-1.231	-899
G	Nieuwe taken	530	370	290	290
H	Frictiekosten	1.121	562	304	0
	<b>Totaal lasten</b>	<b>36.732</b>	<b>36.375</b>	<b>35.381</b>	<b>34.489</b>
I	Bijdrage deelnemende gemeenten	36.732	36.375	35.381	34.489
	<b>Totaal baten</b>	<b>36.732</b>	<b>36.375</b>	<b>35.381</b>	<b>34.489</b>
	<b>Saldo</b>	<b>0</b>	<b>0</b>	<b>0</b>	<b>0</b>

### A. Conform bedrijfsplan

De inbreng van de drie gemeenten uit het Bedrijfsplan HLT Samen Sterker. Zie pagina 57 van het Bedrijfsplan.

### B. Taakstelling

De geformuleerde taakstelling 2,5% in 2019 en 5% in 2020.

### C. BTW

De gemeenten krijgen de btw via het btw compensatiefonds (bcf) terug. De opgenomen bedragen in het bedrijfsplan uit de gemeentebegrotingen zijn zonder btw.

Gemeenschappelijke regelingen kunnen de btw niet compenseren en worden als 'doorschuif' btw gemeld aan de gemeente die deze dan kan betrekken bij de terugvordering van de btw. De btw is dan weer budgettair neutraal.

### D. Cao en indexaties

Het onderdeel Cao betreft de stijgingen in 2016. In 2016 is voor de medewerkers van de gemeente een nieuwe Cao afgesproken en dat geeft stijging van de personeelslasten van 1,94%. Het onderdeel indexaties geldt voor 2017 waarbij het Financieel kader gemeenschappelijke regelingen Hollands-Midden is toegepast (0,75%). Daarnaast is een bedrag van € 1.000 opgevoerd voor Onvoorzien omdat dit wordt voorgeschreven door het BBV.

### E. Tijdelijke functies tot pensionering

Door bezuinigingen in het verleden heeft de gemeente Lisse voor enkele medewerkers aanvullende afspraken gemaakt. Deze bedragen zijn daarvoor bestemd.

#### F. Correcties en aanpassingen.

<b>Correcties</b>	<b>Hillegom</b>	<b>Lisse</b>	<b>Teylingen</b>	<b>Totaal</b>
- Kapitaallasten individuele investeringen tot 2017	-268	-408	-730	-1.406
- Indexaties		-37	-150	-187
- HR21			35	35
- Loonkosten Gemeentewerken			-27	-27
- Garantiebanen			-100	-100
- Ondersteuning griffie	-32			-32
<b>Subtotaal correcties</b>	<b>-300</b>	<b>-445</b>	<b>-972</b>	<b>-1.717</b>

- Kapitaallasten: de incidentele transitiekosten (frictie) voor 2016 genereren kapitaallasten die al eerder zijn opgenomen zijn in de bedragen van het bedrijfsplan. Deze zijn gecorrigeerd om dubbeltelling te voorkomen.
- In de begrotingen van Lisse en Teylingen waren in de bedrijfsvoering bedragen opgenomen voor inflatie. Omdat er in de HLT begroting gerekend wordt met de nullijn, zijn deze bedragen gecorrigeerd.
- Nagekomen kosten voor functiewaardering HR21 in Teylingen.
- Correctie in de loonkosten van Gemeentewerken Teylingen.
- De garantiebanen waren in Teylingen al opgenomen in de begroting. Om dubbeltelling te voorkomen is dit bedrag gecorrigeerd.
- De ondersteuning griffie blijft voor een gedeelte bij de gemeente Hillegom.

#### G. Nieuwe taken

In de kadernota's van de gemeenten zijn enkele nieuwe taken opgevoerd die door HLTsamen worden uitgevoerd.

<b>Nieuwe taken</b>	<b>Hillegom</b>	<b>Lisse</b>	<b>Teylingen</b>	<b>Totaal</b>
- Garantiebanen	50	50	100	200
- Uitvoeren kadernota's	80	250		330
<b>Totaal nieuwe taken</b>				<b>530</b>

#### H. Frictiekosten

De frictiekosten zijn als budget voor HLTsamen opgevoerd om een totaalbeeld te kunnen geven (zie pagina 56 Bedrijfsplan).

<b>Aandeel gemeente</b>	bedragen x € 1.000				<b>Totaal</b>
	<b>2016</b>	<b>2017</b>	<b>2018</b>	<b>2019</b>	
Hillegom	115	271	136	74	
Lisse	131	308	155	84	
Teylingen	230	542	272	147	
	<b>477</b>	<b>1.122</b>	<b>563</b>	<b>304</b>	2.465

#### I. Bijdrage deelnemende gemeenten

Dit is de totale bijdrage van de deelnemende gemeenten inclusief de frictiekosten en de overige wijzigingen.