

**Van:** Jeugdhulpregio Holland Rijnland <communicatie@hollandrijnland.nl>  
**Verzonden:** donderdag 14 juli 2022 15:39  
**Aan:** Griffie-Hillegom  
**Onderwerp:** Nieuwsbrief Jeugdhulp Holland Rijnland juli 2022

[Bekijk de Nieuwsbrief in je browser](#)

**NIEUWS** Voor professionals bij gemeenten en aanbieders  
*Samenwerken aan passende en betaalbare jeugdhulp*

Jeugdhulpregio



Juli 2022, Jeugdhulp Holland Rijnland

---

## Nieuw bestuurlijk stokje opgepakt

Bijna staat ons nieuwe team van bestuurders met jeugdhulp in hun portefeuille klaar om de ingezette transformatiekoers voor de komende jaren voort te zetten. In onze volgende nieuwsbrief zullen wij hen aan u presenteren. Wij zijn trots op wat de intensieve samenwerking tussen onze gemeenten en aanbieders tot nu toe al heeft opgeleverd. Samen zetten we onze schouders eronder om ervoor te zorgen dat jeugdhulp gaat naar gezinnen die het echt nodig hebben...



[lees meer](#)



## Jeugdhulp op school laagdrempelig

Scholen, jeugdhulpaanbieders en leerlingen zijn positief over de inzet van jeugdhulp op scholen in het gespecialiseerd onderwijs in de Leidse regio en de Duin- en Bollenstreek. Hulp is sneller beschikbaar dan voorheen en kan ook laagdrempeliger ingezet worden. Dit blijkt uit de eerste evaluatiegesprekken op deze scholen. Deze jeugdhulp wordt sinds januari 2022 ingezet...

[lees meer](#)

---

## Serviceorganisatie Zorg op sterkte

Sinds 1 januari 2022 is de Serviceorganisatie Zorg (voorheen Tijdelijke Werkorganisatie oftewel TWO) verantwoordelijk voor de contractering en het contractmanagement van de jeugdhulpaanbieders, de betaling en monitoring van de jeugdhulp en de advisering aan gemeenten over de jeugdhulp. De taken van de Serviceorganisatie Zorg zijn daarmee iets gewijzigd ten opzichte van die van de TWO en hebben tegelijk een vaste basis gekregen...

[lees meer](#)

---



## Normaliseren van start met vrijwilligers Humanitas

Gemeenten in Holland Rijnland hebben in het kader van normaliseren gekozen

voor het implementeren van de BOR-aanpak van Humanitas om het 'gewone' leven van gezinnen te versterken. Deze aanpak sluit goed aan bij de leefwerelden van kinderen en jongeren. ...

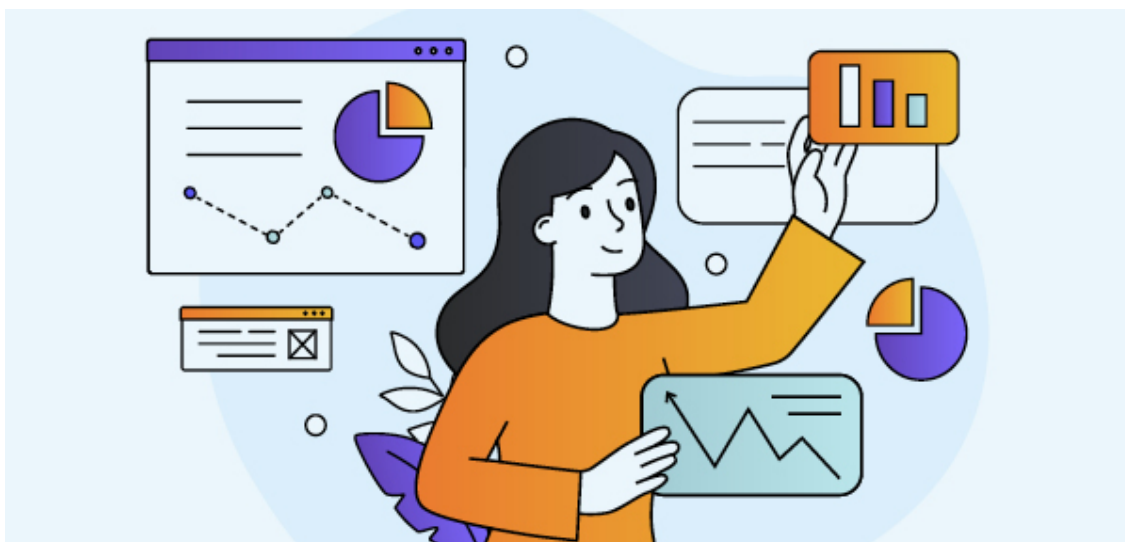
[lees meer](#)



## De Regionale Expert Tafel (RET) van start

Rond 1 oktober 2022 gaat de RET van start en kunnen verwijzers, samen met ouders of jeugdigen, hun complexe hulpvraag stellen als ze niet de juiste zorg kunnen vinden. Ook zorgaanbieders en andere professionals kunnen de RET inschakelen als ze vastlopen in het vinden van de juiste zorg of plek. ...

[lees meer](#)



## Oorzaken wachlijsten in beeld

Eind december 2021 zijn we begonnen met het project aanpak wachttijden voor ambulante, specialistische GGZ binnen Holland Rijnland. Ondertussen is er al veel informatie opgehaald door de gesprekken met de (betrokken) aanbieders. Dit heeft tot enkele inzichten geleid over mogelijke oplossingen waar al eerder mee aan de slag kan worden gegaan. Het eerste is een beter gebruik van de administratieve factureringsroute. Dit wordt ook wel het berichtenverkeer genoemd. Dit systeem bevat veel informatie, maar deze informatie is niet eenduidig omdat er niet altijd op een uniforme manier mee gewerkt wordt...

[lees meer](#)



service  
organisatie  
zorg

HOLLAND RIJNLAND



samenwerkende  
gemeenten  
jeugdhulp

HOLLAND RIJNLAND

## Verbindend nieuw ‘gezicht’ vanaf de zomer

In de vorige nieuwsbrief stelde Mieke Hogervorst, de nieuwe directeur van de Serviceorganisatie Zorg, zich voor. Zij ging -naast haar managementtaken om deze organisatie verder te professionaliseren- direct aan de slag met de huisstijl. Vanaf deze zomer heeft de Serviceorganisatie Zorg dan ook een nieuw gezicht. Dit gebeurde in samenwerking met de 12 gemeenten die het beleid bepalen voor de regio: de Samenwerkende Gemeenten Jeugdhulp Holland Rijnland. Met trots presenteren wij hierbij de nieuwe huisstijl van beide organisaties die de verbindende samenwerking voor jeugd in onze regio laat zien...

[lees meer](#)

---



Serviceorganisatie **Zorg** Holland Rijnland

## Nieuw dashboard voor betere monitoring

In januari 2022 is gestart met de indeling van gespecialiseerde jeugdhulp op basis van segmenten. Om nu ook te monitoren aan de hand van deze segmenten is een nieuw dashboard ontwikkeld voor gemeenten en de contractmanagers van de Serviceorganisatie Zorg. In dit dashboard kan een verdieping gemaakt worden op segment-, aanbieder- of gemeenteniveau zodat op elk van deze onderwerpen gemonitord en gestuurd kan worden...

[lees meer](#)

---

Deze nieuwsbrief gaat naar professionals van gemeenten en jeugdhulpaanbieders in Jeugdhulpregio Holland Rijnland. Holland Rijnland bestaat uit drie samenwerkende regio's. Leidse regio (Leiden, Leiderdorp, Oegstgeest en Zoeterwoude) en Regio Duin en Bollen (Hillegom, Katwijk, Lisse, Noordwijk en Teylingen): inkoop van gespecialiseerde jeugdhulp, gesloten jeugdhulp, veiligheid en crisis. De Rijnstreek (Alphen aan den Rijn, Kaag en Braassem en Nieuwkoop): werkt in Holland Rijnland samen op veiligheid, crisis-bereikbaarheidsdienst en Jeugdzorgplus. De Rijnstreek regelt alle andere jeugdhulp subregionaal.

Heb je nieuws of wil je reageren?

Stuur een bericht naar: → [communicatie@hollandrijnland.nl](mailto:communicatie@hollandrijnland.nl)

Je kunt je [hier afmelden](#) voor deze nieuwsbrief

Jeugdhulpregio Holland Rijnland  
Postbus 558, 2300 AN Leiden  
071 - 523 90 90  
[www.jeugdhulphollandrijnland.nl](http://www.jeugdhulphollandrijnland.nl)

*Bezoekadres:*

Schuttersveld 9, 2316 XG Leiden

Wil je de manier wijzigen waarop je deze e-mails ontvangt?  
Je kunt je [gegevens bijwerken](#) of [je afmelden voor deze lijst](#).

Blijf op de hoogte en [abonneer](#) je op deze nieuwsbrief.

