



UITVOERINGSAGENDA

DUIN- EN BOLLENSTREEK

- SAMEN NAAR EEN KRACHTIGE ECONOMIE -

UITVOERINGSAGENDA

DUIN- EN
BOLLENSTREEK

- SAMEN NAAR EEN KRACHTIGE ECONOMIE -



INHOUDSOPPGAVE

1.	INLEIDING	3
2.	OPBOUW ECONOMISCHE AGENDA	5
3.	VIJF PROJECTEN TER VERSTERKING VAN DE REGIONALE ECONOMIE: ICONEN VAN DE REGIO	9
	1. ICOON VAN DE DUIN- EN BOLLENSTREEK: FLOWER SCIENCE & FLOWER ATTRACTION	9
	2. BEHOUD EN ONTWIKKELING VAN HET INNOVATIE- EN DEMONSTRATIECENTRUM BOLLEN EN VASTE PLANTEN (IDC)	12
	3. BLUE OCEAN REGIOPROGRAMMA – JE GOED EN ENERGIEK VOELEN	14
	4. SPACE TECH CAMPUS (UITBOUW SPACE BUSINESS PARK)	16
	5. BLUEPORT: STIMULEREN VAN (DE ORGANISATIEGRAAD VAN) WATERSPORT EN KAAGTOERISME	16
4.	VIJF PROJECTEN TER VERSTERKING VAN DE REGIONALE ECONOMIE: VOORWAARDENSCHEPPENDE PROJECTEN	19
	6. REGIOMARKETING	19
	7. VERSNELLING GOM	20
	8. ONDERNEMERSHUIS	21
	9. VERBETEREN BEREIKBAARHEID VAN DE STREEK	22
	10. VERKENNING ONDERWIJS EN ARBEIDSMARKT	22
5.	VERBINDING NAAR DE VISIE	27
6.	MIDDELEN	29
	BIJLAGE	32



1. INLEIDING

Voor u ligt de Economische Agenda Duin- en Bollenstreek, opgesteld door de vijf gemeenten in samenspraak met de gemeente Katwijk, ondernemers, het maatschappelijk middenveld en de Economic Board. Deze agenda is het fundament onder de ambitie om de economische positie van de Duin- en Bollenstreek te versterken met daarnaast behoud van de woonaantrekkelijkheid. We zijn enthousiast over de tien projecten die als eerste voor uitvoering in aanmerking komen en zijn er klaar voor om gezamenlijk toe te werken naar resultaten.

In de economische visie 2030 Duin- en Bollenstreek, hebben we een aantal stevige conclusies en bevindingen met elkaar gedeeld. We leven samen in één van de welvarendste en meest aantrekkelijke woonregio's. We liggen tussen bloeiende regio's als metropoolregio Amsterdam, regio Leiden en de metropoolregio Rotterdam-Den Haag. We hebben alles in huis om ons als krachtige economische regio verder te ontwikkelen.

En die ontwikkeling is nodig, alleen al om alles wat sterk en mooi is in dit gebied te kunnen behouden. Behoud van de Duin- en Bollenstreek gaat niet zonder economische continuïteit. Het gaat ons nú heel goed. Om economische continuïteit in onze streek te kunnen borgen voor de toekomst moet er het nodige gebeuren. We profiteren onvoldoende van de economische kansen tussen de Noord- en de Zuidvleugel. Onze traditioneel sterke economische clusters als de greenport en het toerisme hebben een nieuwe impuls nodig. Er zijn grote kennisrijke en technologisch geavanceerde partijen binnen onze regio, zoals AKZO en ESA-ESTEC, die amper aan elkaar en met onze regio verbonden zijn. Het banenverlies in onze regio loopt snel op en de concurrentie met andere woonregio's neemt toe.

In de economische visie 2030 benoemden we onze gezamenlijke opgave: "Het toevoegen van nieuw economisch elan aan een voortreffelijk woongebied tussen de Zuidvleugel, de Noordvleugel en het Groene Hart van de Randstad zodat het kan blijven floreren."

Er is al veel onderzoek gedaan, er liggen al vele visies, die in tal van overeenkomsten en college- akkoorden overgenomen zijn in de afgelopen jaren. Er zijn ideeën genoeg. Kansen zijn er ook genoeg. En krachtige ondernemers en maatschappelijke partijen zijn er, binnen én buiten de streek, die graag bijdragen. Nu de realisatie nog. Tijd om de handen ineen te slaan!

De overheid heeft een belangrijke rol bij het identificeren en uitwerken van goede ideeën. Ideeën waar iedereen in

de hele streek van kan profiteren. Als overheid realiseren de gemeenten in de steek zich ook dat ondernemers en de samenleving de economie maken. De overheid kan steunen, mogelijk maken, kansen creëren en barrières wegnemen.

Vanuit die rol en verantwoordelijkheid hebben de Economic Board en de zes wethouders economie in augustus 2014 het initiatief genomen een brede economische agenda op te stellen, zoals afgesproken in het Valentijnsakkoord uit 2013. Na een interactief proces met de inventarisatie van bestaande onderzoeken (van regio Holland Rijnland, de Rabobank, Blaauwberg, VBDB, Berenschot en bureau Louter), een congres, thematische werktafels en diverse raadsessies presenteren de Economic Board en de vijf wethouders Economie hierbij het voorstel voor de Economische Agenda Duin- en Bollenstreek.

De gemeente Katwijk maakt sinds 2014 onderdeel uit van de Economische Agenda Leidse Regio. De economische samenwerking met de vijf Bollengemeenten vindt plaats binnen de strategische thema's Greenport en Toerisme. Deze samenwerking zal worden voortgezet. Vanuit deze situatie is Katwijk betrokken geweest bij de gesprekken die hebben geleid tot de totstandkoming van de Economische Agenda Duin- en Bollenstreek. De gemeente Katwijk waardeert de inzet van de vijf Bollengemeenten om te komen tot een gezamenlijke economische agenda en zal voor projecten, die vallen binnen de thema's Greenport en Toerisme, op projectniveau een nadere samenwerking overwegen.

De agenda bestaat uit tien projecten die cruciaal (kunnen) zijn voor het versterken van de Duin- en Bollenstreek. De meeste van deze projecten moeten nader uitgewerkt worden tot een volledige businesscase. Om te komen tot realisatie van de projecten is het noodzakelijk de projecten uit te werken tot volwaardige businesscases met inzicht in de kansen, risico's en financiële vereisten. De vijf wethouders economie en de Economic Board zullen de komende maanden gebruiken om in samenwerking met de betrokkenen deze slag te maken en stakeholders en investeerders te interesseren. Dat traject vraagt ook een financiële investering van de gemeenten om inzet en specialistische kennis in te zetten. Naar verwachting zal na zes maanden een vliegende start gemaakt worden en een flinke impuls aan de economie van de Duin- en Bollenstreek gegeven worden. Wij kijken er naar uit!



2. OPBOUW ECONOMISCHE AGENDA



Zoals gezegd zijn tien projecten benoemd. Vijf van die projecten zijn zichtbare en zeer concrete initiatieven die direct bijdragen aan de economische vitaliteit van onze regio. We noemen dit iconische projecten. Daarnaast zien we vijf randvoorwaardelijke projecten, die ook onmisbaar zijn gezien onze gezamenlijke ambities. We werken in de volgende pagina's de voorstellen nader uit. Per voorstel beantwoorden we vijf vragen.

- Wat?
- Waarom?
- Wie?
- Hoe?
- Wanneer?

DE TIEN PROJECTEN IN DE TWEE GENOEMDE CATEGORIEËN ZIJN IN ONDERSTAAND SCHEMA WEERGEGEVEN.

ICONISCHE PROJECTEN

- 1. Icoon van de Duin- en Bollenstreek: Flower Science & Flower Attraction
- 2. Blue Ocean Regioprogramma
- 3. Space Tech Campus Duin- & Bollenstreek
- 4. Blueport (stimuleren watersportsector)
- 5. IDC

RANDVOORWAARDELIJKE PROJECTEN

- 6. Regiomarketing (samenhang en profiel)
- 7. Versnelling GOM (versnelde herstructurering)
- 8. Ondernemershuis
- 9. Verbeteren bereikbaarheid van de streekOnderwijs MBO groen
- 10. Verkenning onderwijs en arbeidsmarkt

HOE ZIJN WE TOT DEZE TIEN PROJECTEN GEKOMEN?

De voorgaande jaren hebben ons een stapel aan beleidsplannen, economische visies en speerpunten opgeleverd. Naar aanleiding van de Valentijnsafspraken van 2013 willen wij deze stapel aan plannen concreet maken in een agenda van tastbare projecten, die strategische waarde en impact hebben. We hebben daarvoor een groslijst opgesteld met alle projecten, die hiervoor mogelijk in aanmerking komen. Deze groslijst is het resultaat van een interactief traject (met vele maatschappelijke partijen), waarin telkens verdiept en verder uitgewerkt is.

Een inventarisatie van bestaande stukken was de onvermijdelijke en noodzakelijke eerste stap. Rapporten van Holland Rijnland, Blaauwberg, VBDB, Berenschot en bureau Louter, onderzoeken van de Rabobank over de Greenport maar ook bestaand beleid zoals het koersdocument Greenport en de ambitieverklaring toerisme van de zes gemeenten zijn allemaal meegenomen.

Discussies

Naast onderzoek hebben wij ook de discussie gezocht met een breed gezelschap van belangrijke stakeholders in onze regio. In november 2014 hebben wij samen met de provincie Zuid-Holland een conferentie georganiseerd om in gesprek te gaan met het bedrijfsleven, het maatschappelijk middenveld en bestuurders. Tijdens de bijeenkomst is door middel van werktafels over verschillende onderwerpen gesproken. Daarnaast hebben er een rondetafel bijeenkomst en diverse raadsessies plaatsgevonden waarin voorstellen konden worden aangedragen, aangescherpt of aangepast. Alle suggesties en tips zijn meegenomen in de groslijst.

Van groslijst naar krachtige agenda

Om te komen tot een top tien van aansprekende projecten zijn een aantal uitgangspunten en selectiecriteria voor projecten voor de Economische Agenda gehanteerd, te weten:

- het project is strategisch;
- het project is van impact op de economie van de streek;
- het project dient een regionaal doel;
- het project heeft actieve en enthousiaste stakeholders, oftewel de gemeente is niet de enige trekker;
- de projecten zijn evenredig verdeeld over het werkgebied van de regio;
- het project biedt als kapstok ruimte om meerdere kleine projecten te herbergen.

Bij selectie bleek dat veel projecten van de groslijst soms specifiek een taak omvatten en/of onderdeel konden zijn van een hogerliggend doel. Het is onze bedoeling en stellige overtuiging dat de geselecteerde tien projecten de mogelijkheid bieden om meerdere kleinere of meer praktisch georiënteerde projecten alsnog een plek te geven.

WAT GAAN WE DOEN?

Het ligt in de bedoeling deze tien projecten een impuls te geven en daarmee de realisatie van de Economische Agenda dichterbij te brengen. Dat vraagt per project om een andere impuls, maar centraal staat in alle projecten dat we, waar mogelijk onder aanvoering van de betrokken

marktpartijen, de tien projectideeën uitwerken naar concrete realisatieplannen. Onderdeel daarvan is het opstellen van een businesscase per project. Het past bij onze rol als overheid om in deze vroege fase het opstellen van realisatieplannen en businesscases te faciliteren en te ondersteunen.

We willen medio 2016 per project de volgende vragen beantwoord zien. Daarmee kunnen alle betrokkenen een goede en gedegen afweging maken over waar wij onze schaarse middelen inzetten. Zodat het rendement van die investeringen maximaal ten goede komt aan onze gemeenschap.

Vragen

1. Wat houdt het project concreet in en welk maatschappelijk probleem of welke maatschappelijke waarde wordt geleverd?
2. Waarom zou dit project gerealiseerd moeten worden, wat draagt het bij aan (economische kern)doelen van onze regio?
3. Wie zijn betrokken en gecommitteerde stakeholders, die op basis van de businesscase tekenen voor de realisatie en er ook voor tekenen om te investeren? Wie zijn evt. nog nodig als participant?
4. Wanneer is het project succesvol? Welke kritieke prestatie indicatoren zijn er om dat te meten?
5. Hoe ziet de 'businesscase' voor dit project eruit: kosten, baten (financieel én in termen van gebied / gemeenschap), kansen, risico's, opbrengsten en hoe deze te realiseren. Verhouding tussen verwachte investeringen en resultaten.
6. Hoe: wat is de aanpak om het project te realiseren? Onder andere in termen van:
 - acties;
 - planning;
 - organisatie.

Wie?

De vijf portefeuillehouders zijn opdrachtgever, eindverantwoordelijk en bestuurlijk aanjager van het traject. De Economic Board is klankbord en adviesorgaan.. De vijf gemeenteraden zijn beslissers over de financiering en kaders. Een kwartiermaker wordt aangesteld om alle partijen op gelijke wijze te kunnen aanspreken. Deze is verantwoordelijk voor het coördineren van de tien projecten, alsook draagt hij/zij verantwoording voor het verder creëren van draagvlak voor het programma.

Daarbij hoort de afspraak dat de wethouders en de Economic Board, het komende half jaar de ruimte krijgen om de tien projecten, zoals in deze agenda zijn beschreven, op te pakken en uit te werken. En dat men in

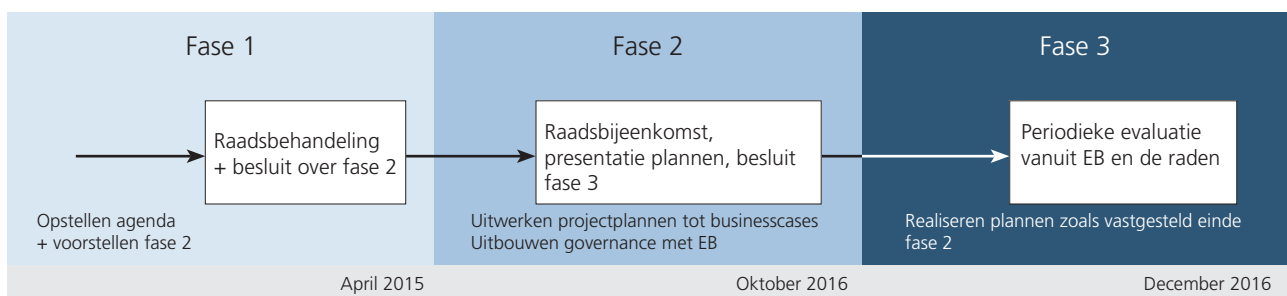


oktober 2016 bij de raden terugkeert met resultaten voor besluitvorming.

ONZE VERVOLGSTAPPEN

We trekken een half jaar uit om realisatieplannen en businesscases op te stellen waarbij ook gebouwd wordt aan draagvlak onder de betrokken partijen.

Het eindresultaat zal per project een plan van aanpak zijn met financiële onderbouwing én met draagvlak en bereidheid onder de verantwoordelijke partijen. Als dat niet mogelijk blijkt, zal een negatieve conclusie over haalbaarheid gegeven worden. Qua planning zien wij voor de realisatie van de gehele agenda het volgende voor ons:





3. VIJF PROJECTEN TER VERSTERKING VAN DE REGIONALE ECONOMIE: ICONEN VAN DE REGIO



1. ICOON VAN DE DUIN- EN BOLLENSTREEK: FLOWER SCIENCE & FLOWER ATTRACTION

Binnen de gemeente Lisse zijn in de afgelopen twee jaar verscheidene concepten ontsproten die in grote mate bijdragen aan innovatie en regiomarketing in de streek. De initiatieven hebben de ambitie om de vier O's (ondernemers, onderzoek, onderwijs en overheid) bij elkaar te brengen om zodoende de innovatie in de streek naar een hoger niveau te organiseren. Daarnaast komen beide concepten vanuit de 'groene' sector en dragen bij aan de ontwikkeling en positionering van de Greenport. In de huidige tijd is het niet vanzelfsprekend dat ambitieuze plannen altijd tot realisatie komen. Goed onderzoek is daarom een vereiste.

WAT?

Flower Science is een initiatief van de gemeente Lisse om de innovatie binnen de Greenport te bevorderen. Het project richt zich op (de verdere) specialisatie van de streek op het gebied van kennis en expertise in de bollensector op het gebied van productie, handel en logistiek. Het project bestaat uit twee sporen. Belangrijkste is de realisatie van een 'center', een fysieke plek waar de vier O's zich vestigen en elkaar versterken. Het concept voor een *campus* is het meest concrete voorstel daarvoor. Bezien gaat worden of een dergelijke voorziening gerealiseerd kan worden. Het tweede spoor zet in op de netwerkvorming binnen de sector en de streek (o.a. via www.flowersciencecenter.nl en de organisatie van Flower Science cafés). Het netwerk en de verbindingen die vanuit dit spoor worden gelegd zullen in de toekomst van grote waarde zijn voor de realisatie van een center en is daarmee onlosmakelijk aan dit initiatief verbonden. Voor dit spoor geldt dat de komende periode gewerkt wordt aan het uitbouwen, ontwikkelen en versterken van de netwerken en verbindingen.

Flower Attraction, Er zijn een aantal initiatieven bekend die zich richten op het uitnutten van het toeristisch potentieel en de aantrekkingskracht van de Duin- en Bollenstreek & Keukenhof waaronder het Dutch Green Inspiration Center.

WAAROM?

De focus van de bollensector in onze regio verschuift. Het gaat niet meer om de productie¹. Voor de Duin- en bollenregio gaat het nu en in de toekomst vooral om het *vasthouden en ontwikkelen van kennis*, dat is economisch en cultureel kansrijker dan productie, logistiek en handel². Flower Science richt zich dan ook op het *vasthouden en ontwikkelen van kennis*. Flower Science draagt bij aan versterking van het economische cluster Greenport en stimuleert de doorontwikkeling van kansrijke niches zoals groene research. Er zijn een aantal motieven om dit project te omarmen die zich richten op de economische meerwaarde, verduurzaming en regiobranding.

- Economisch heeft Flower Science directe en indirecte meerwaarde. De realisatie en ontwikkeling van het project betekent werkgelegenheid en economische activiteit voor bedrijven in de regio. Daarnaast is voor de exploitatie personeel nodig. Een gezamenlijk concept verrijkt het aanbod van onderwijs en onderzoek. Tot slot bieden nieuwe samenwerkingsverbanden binnen een gezamenlijk concept grotere kansen op investeringen en subsidies en leiden zodoende tot een economische impuls. Daarnaast is er veel indirecte spinoff. Innovatie en specialistische kennisontwikkeling kunnen leiden tot nieuwe bedrijfsmatige activiteit en kunnen een waarde verhogend effect hebben (in Nederland en daarbuiten).
- Verduurzaming van onze maatschappij is een noodzaak. Verspilling van grondstoffen en milieuvriendelijke productiemethoden zijn niet houdbare handelswijzen. Huidige productiewijzen kunnen en moeten gezonder en de bollenteelt kan laten zien dat schone(re) en duurzame productie mogelijk zijn.
- Het gezamenlijk concept moet een nationaal en internationaal 'eye-catcher' worden, die de herkenbaarheid van de regio vergroot en die de "brand" van de gehele regio met innovatie en duurzaamheid verbindt. Daarnaast heeft het een aanzuigende werking op nieuwe bedrijven en/of kennisinstellingen (al dan niet uit de bollen- en/of duurzaamheidssector) Niet alleen de streek zelf, maar ook anderen, zoals Amsterdam en Leiden, kunnen zich hiermee profileren.

1 De traditionele bollenstreek tussen Leiden en Haarlem vertegenwoordigt nog maar tien procent van het bollenareaal in Nederland.

2 Bovendien is de bloem- en bollencultuur een fundament onder toerisme in de streek.

WIE?

De concepten zijn ontwikkeld door externe private partijen en hebben al een aantal stappen doorlopen.

HOE?

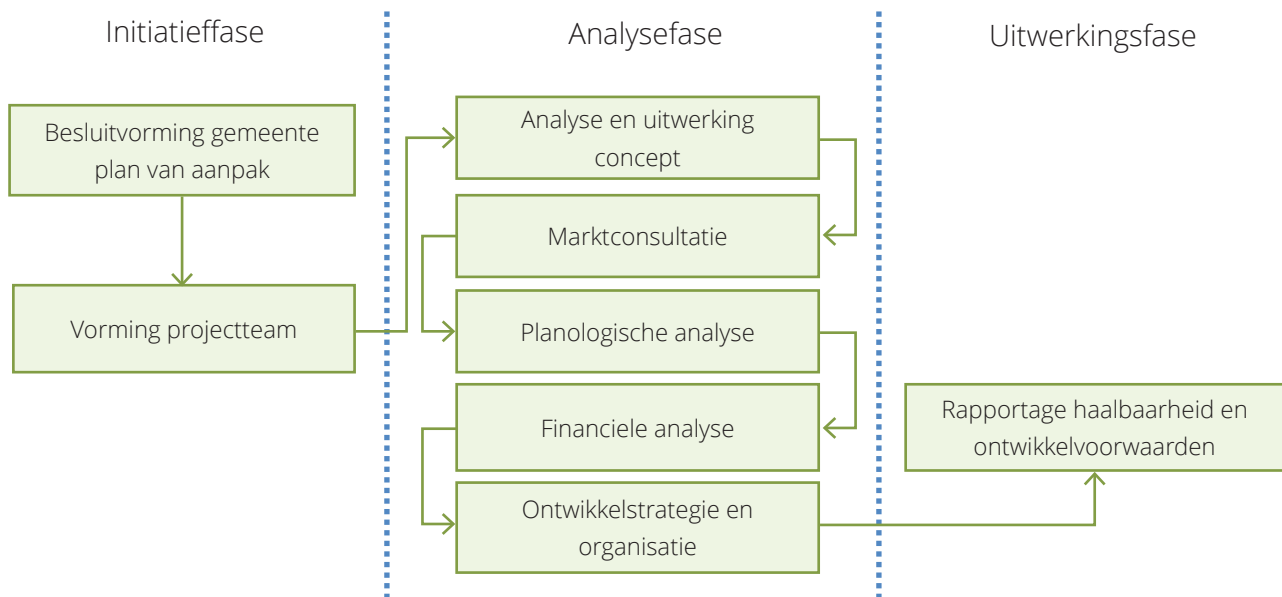
De komende drie maanden zullen gebruikt worden om onder leiding van de heer Zwart (GOM) een verkenning uit te voeren tussen diverse concepten en concepteigenaren. Het proces bestaat uit drie fases: (1) initiatiefase, (2) analysefase en (drie) uitwerkingsfase. In onderstaand schema zijn de onderdelen per fase weergegeven die hierna kort worden toegelicht.

INITIATIEFFASE

- Besluitvorming gemeente plan van aanpak: dit plan van aanpak wordt besproken met bijbehorende besluitvorming binnen de gemeente zodat de (democratische) legitimatie voor dit project ontstaat.
- Vorming projectteam: wanneer de legitimatie voor het project er is, moet het projectteam worden vormgegeven. Uit welke personen bestaat het projectteam, welk budget is benodigd en beschikbaar en welke planning wordt nagestreefd. Onderdeel binnen deze fase is ook de verkenning of beide initiatiefnemers gezamenlijk een projectgroep kunnen vormen.

ANALYSEFASE

- Analyse en uitwerking concept: De diverse concepten zijn tot op heden heel globaal gedefinieerd maar moeten nog nader worden uitgewerkt.
- Marktconsultatie: om de haalbaarheid in termen van marktbehoefte en verkoopbaarheid te kunnen bepalen, wordt voorgesteld een aantal ontwikkelende partijen te consulteren en daarbij te vragen naar hun ideeën over het concept en randvoorwaarden die nodig zijn willen zij daadwerkelijk geïnteresseerd zijn om het concept te realiseren en exploiteren. De locatie waar het concept moet worden gerealiseerd speelt daarbij een grote rol.
- Planologische analyse: voor de potentiële ontwikkellocaties die uit de marktconsultatie naar voren komen moet worden onderzocht in hoeverre het planologisch mogelijk is om de bestemming ook daadwerkelijk mogelijk te maken. Het al dan niet het verkrijgen van provinciale instemming speelt daarbij een belangrijke rol;
- Financiële analyse: op basis van de input uit de marktconsultatie en de planologische mogelijkheden kan de financiële haalbaarheid worden berekend voor de verschillende potentiële locaties. Op basis van deze analyse moet er een voorkeurslocatie worden benoemd;



- Ontwikkelstrategie en organisatie: voor de voorkeurslocatie moet concreet worden gemaakt op welke wijze de betrokken partijen met elkaar kunnen c.q. moeten samenwerken en welke strategie moet worden gehanteerd om het concept ook daadwerkelijk te ontwikkelen. Het credo van 'het brengen van concept naar uitvoering' staat hierbij centraal.

2. BEHOUD EN ONTWIKKELING VAN HET INNOVATIE- EN DEMONSTRATIECENTRUM BOLLEN EN VASTE PLANTEN (IDC)

UITWERKINGSFASE

- Rapportage haalbaarheid en ontwikkelvoorwaarden: de analyse wordt samengevat in een integrale analyse ten aanzien van de haalbaarheid en bijbehorende ontwikkelvoorwaarden. Deze rapportage dient voor de benodigde besluitvorming binnen de gemeente, maar ook voor de betrokken (private) partijen.

WANNEER?

De verwachting is dat de verkenning afgerond kan zijn in april 2016 en resulteert in een businesscase die ingaat op het concept, de randvoorwaarden, stakeholders en financiële middelen. Voor de periode tot 1-7-2016 wil het project vooral gebruik maken van de capaciteit van de heer Zwart als projectleider.

Na 1-7-2016 voorziet het projectteam (stand oktober 2015) een periode van twee jaar, om te komen tot de daadwerkelijke realisatie van het gezamenlijk concept, met dien verstande dat men voor dat tijdpad uiteraard wel afhankelijk is van positieve definitieve beslissingen (van anderen) over locatie et cetera..

WAT?

Het Innovatie en Demonstratie Centrum (IDC) voor de Bollen & Vaste planten is een fysieke locatie (PPO in Lisse) waar ondernemers samen met onderzoek, onderwijs en organisaties uit de regio werken aan de toepassing en implementatie van kennis van binnen en buiten de sector. Binnen het IDC zijn er een negental partners die samen in staat zijn een brug te slaan naar of tussen ondernemers en andere stakeholders in de tuinbouwsector.

De afgelopen twee jaar heeft het IDC in totaal 33 businesscases opgeleverd die allen werden opgezet door een of meerdere van de samenwerkende partners in samenwerking met minimaal een aantal ondernemers uit de Duin- en Bollenstreek.

WAAROM?

De focus van de bollensector in onze regio verschuift. Het gaat niet meer om de productie³. Voor de Duin- en bollenregio gaat het nu en in de toekomst vooral om het **vasthouden en ontwikkelen van kennis**, dat is economisch en cultureel kansrijker dan productie, logistiek en handel⁴.

³ De traditionele bollenstreek tussen Leiden en Haarlem vertegenwoordigt nog maar tien procent van het bollenareaal in Nederland.

⁴ Bovendien is de bloem- en bollencultuur een fundament onder toerisme in de streek.

De streek is versnipperd en door de kleinschaligheid van het gros van de ondernemers ook beperkt in haar mogelijkheden tot investeringen. Samenwerking is inmiddels een vereiste om te komen tot grotere innovaties. Ondernemers weten niet altijd de weg binnen de werkvelden van onderzoek, onderwijs en overheden. Het IDC is voor hen een laagdrempelig loket om ze te begeleiden en verder te helpen bij hun innovatievraag.

Het Innovatie- en Demonstratiecentrum Bollen en Vaste Planten is in 2013 opgestart met als doelstelling de ondernemer te begeleiden bij hun innovatievragen en deze verder te helpen ontwikkelen. Negen partijen hebben door samenwerking en gezamenlijke financiering cofinanciering verkregen in de vorm van EFRO gelden namens de provincie Zuid-Holland. Dit heeft geleid tot de oprichting van het huidige loket. Het IDC Bollen en Vaste Planten is één van de IDC's uit een groter netwerk van de regio Zuid Holland.

De provincie Zuid-Holland heeft aangegeven de EFRO subsidie eenmalig te hebben verstrekt en zal deze

duis niet continueren voor de komende periode. De deelnemers uit het IDC zien de meerwaarde van deze samenwerking en streven naar het behouden van - maar ook door ontwikkelen van - dit IDC.

Er zijn twee concrete motieven om dit project te omarmen. Er is een economisch en regiomarketing motief.

→ Economisch heeft het project directe en indirecte meerwaarde. De realisatie en ontwikkeling van het project betekent meer werkgelegenheid en economische activiteit voor bedrijven in de regio. Daarnaast wordt het aanbod van onderwijs en onderzoek in de streek op deze manier verder uitgebouwd en toegepast. Tot slot biedt dit samenwerkingsverband grotere kansen op investeringen en subsidies en leiden zodoende tot een economische impuls. Daarnaast is er veel indirecte spinoff. Innovatie en specialistische kennisontwikkeling kunnen leiden tot nieuwe bedrijfsmatige activiteit en kunnen een waarde verhogend effect hebben voor de productie, handel en logistiek van de sector (in



Nederland en daarbuiten).

- Qua regiobranding versterkt het project IDC het imago dat de Bollenstreek de 'hoofdstad van de bollensector' is. Van oudsher bevinden zich hier de handelsbedrijven, de intermediairs en de teelt. Ook nu de teelt zich verder verspreidt in Nederland zijn deze functies nog altijd gevestigd in de streek. De Duin- en Bollenstreek waarborgt alle functies binnen de bloembollenteelt.

WIE?

Onder leiding van de Rabobank zijn de volgende negen partners huidig deelnemer in het IDC: Anthos, KAVB, Kenniscentrum Plantenstoffen, PPO/WUR, Bollenacademie, NAK Tuinbouw, BKD, Hobaho en gemeente Lisse. Voor het vervolg van het IDC stappen bijna alle partners opnieuw in. De bollenacademie en de gemeente Lisse gaan niet verder. In plaats van de Gemeente Lisse zal in het vervolg de Greenport Duin- en Bollenstreek deze positie namens de zes gemeenten innemen.

Naast de huidige bezetting worden gesprekken gevoerd met nieuwe partners die de samenwerking kunnen vergroten. Partijen als Generade, Flynth, het Groen onderwijscentrum, CNB en DLV Plant worden hiervoor benaderd.

De gemeente Lisse is als projecteigenaar verantwoordelijk voor het opstellen en voorbereiden van de businesscase.

HOE?

De samenwerkende partners werken gezamenlijk aan een nieuw samenwerkingsmodel dat voor alle partijen een duurzame vorm biedt. De afgelopen periode zijn door de Greenport Duin- en Bollenstreek meerdere gesprekken met de provincie Zuid-Holland gevoerd om de mogelijkheden voor subsidie te bespreken. De provincie Zuid-Holland geeft aan dat als de totale investering van het IDC wordt ondergebracht bij de subsidieaanvraag van de Greenport Duin- en Bollenstreek (regeling tot versterken van regionale netwerken) de mogelijkheid bestaat om de financiële impuls van 50.000 euro te verdubbelen. Deze aanvraag is al door de Greenport ingediend maar de provincie Zuid-Holland heeft aangegeven deze tijd te willen en kunnen oprekken om dit te realiseren.

Met de investeringen van de partners, de bijdrage van de zes gemeenten in het kader van de Economische Agenda en de mogelijke verdubbeling die de provincie Zuid-Holland daarop kan bieden, is het IDC in staat voor de periode 2016-2018 een volwaardig loket te zijn. De investering geldt dan ook voor een periode van drie jaar.

WANNEER?

Het IDC wil per 1 januari 2016 haar activiteiten continueren. De EFRO subsidie verloopt per 31 december 2015. Het IDC heeft de afgelopen maanden haar missie, visie en strategie vastgesteld. Naar verwachting wordt de organisatievorm en financiering in december 2015 besloten. Het IDC heeft dan commitment en draagvlak van minimaal acht (en mogelijk meer) partijen uit de streek.

Het project wil voor de jaren 2016 tot en met 2018 vooral gebruik maken van een cofinanciering van jaarlijks 50.000,- euro van de zes gemeenten. Deze cofinanciering biedt de mogelijkheid het budget van het IDC bijna te verdubbelen en zodoende voldoende budget te verkrijgen voor de realisatie van de innovatievragen van ondernemers. Het IDC is een bestaande structuur waar geen extra capaciteit en/of ondersteuning vanuit de tijdelijke werkorganisatie voor nodig is. De financiële impuls van de zes gemeenten en daardoor de beschikbare cofinanciering van de provincie Zuid-Holland zorgt er op deze manier voor dat het IDC behouden kan worden en daarmee blijft bijdragen aan innovatie binnen de Greenport.

3. BLUE OCEAN REGIOPROGRAMMA – JE GOED EN ENERGIEK VOELEN

WAT?

Sommige regio's in de wereld hebben bijzondere kwaliteiten. Mensen leven daar langer in blijde en goede gezondheid. Ze worden gezonder oud. Centraal staan daarbij de begrippen *zingeving* en *healthy ageing*. Deze regio's heten Blue Zones. Mensen gebruiken vooral hun (leef-)omgeving om gezond te blijven. Lichamelijk, mentaal en sociaal.

Dit projectvoorstel heeft als doel om de natuurlijke kwaliteiten van onze zeeregio in beeld te brengen en te versterken. Zo ontstaat er een 'Blue Ocean Regio' met aantrekkingskracht op het gebied van leven, werken, hospitality, recreatie, zorg en zorgtoerisme. Ondernemingen en organisaties (zorginstellingen, zorgverleners, hotels en restaurants, sportclubs, onderwijs, architecten, voedingsdetailhandel, instellingen die de openbare ruimte en de natuur beheren, etc.) kunnen het idee van 'healthy ageing' laten doorwerken in hun producten, ontwerpen en diensten. Doel van het project is het bouwen van de benodigde infrastructuur voor een 'blue-ocean-regiobeweging', waardoor mensen in onze regio zich beter voelen en daardoor vitaler oud worden, waar een nieuwe, bloeiende economie omheen gerealiseerd wordt met volop kansen

voor bestaande en nieuwe ondernemers (startups), waar een prettig en gedifferentieerd woonklimaat heerst en waar mensen wonen die bewust omgaan met hun leven.

Het blue-oceanprogramma is een meerjarig project voor sociale innovatie van de regio en is gericht op het beter en energiekeker voelen (gezonder oud worden), van nul tot 100. Niet belerend maar met duwtjes in de goede richting. In het programma worden de alle delen van onze samenleving (inwoners, bedrijven, overheid, onderwijs, onderzoek) aangesproken om mee te doen en bij te dragen aan het realiseren van het programma.

WAAROM?

Investeren in het transformeren van de Duin- en Bollenstreek in een blue-oceanregio in heeft vele positieve effecten.

- Het stimuleert ondernemerschap rondom zorg en vitaliteit.
- Het maakt de regio aantrekkelijker voor bewoners en bezoekers.
- Het verhoogt het imago van de regio.
- Het verhoogt het algemene welbevinden en gezondheidsniveau van de inwoners.
- Het creëert meer banen.
- Het is houvast voor ruimtelijke ordening en de ontwikkeling van nieuwe wijken.

Programma's zullen resulteren in actieve en gezonde(re) inwoners, een gezondheid gerelateerde infrastructuur en ruimtelijke ordening, nieuwe inspiratie voor stedenbouwkundige concepten, vitale en energieke ondernemingen, werkgelegenheid, samenwerking tussen verschillende zorg- en diagnostiek gerelateerde vernieuwingen, een daling van ziektekosten en -verzuim, een toename van congressen en toerisme en vitaliserende impulsen op het gebied van sport, onderwijs, leiderschap en hospitality.

WIE?

Stichting 'Noordwijk Blue Ocean Village' is, samen met de gemeente Noordwijk, projecteigenaar en verantwoordelijk voor het opstellen en voorbereiden van de businesscase. Marc Vieten (directeur Zorghotel Kim Noordwijk) is voorzitter van de stichting. Overige leden van de stichting:

- Stephan Stokkermans (directeur Grand Hotel Huis ter Duin)
- Jan Rijpstra (burgemeester Noordwijk)
- Stan Hendriks (Noordwijker en marketingstrateeg)

De stichting en de gemeente, zullen samen met maatschappelijke partners, het project verder brengen in het komende half jaar, onder andere door het organiseren van een startcongres met ontdekker-onderzoeker van de Blue Zones. Er zal een commerciële adviespartij worden betrokken die internationaal mee ontwikkelt aan Blue Zoneprogramma's. Daarnaast hebben lokale overheden en regionaal werkende private partijen (o.a. een bank, horecaleverancier en zorgverzekeraar) aangegeven veel potentie in het project te zien en te willen participeren.

HOE?

Het concept is ontwikkeld, gedeeld en spreekt velen in de regio aan omdat het past bij het DNA van de zeeregio. Het project is echter nog in een beginfase. De uitdaging is om in het komende half jaar concreter te worden, het project in acties en stappen uit te werken en scherp te krijgen welke regionale kwaliteiten het beste als eerste opgepakt kunnen worden. Daartoe zullen de volgende stappen gezet worden in de periode tot 1 oktober 2016.

- Een regionale bijeenkomst/Blue-Ocean-symposium, gevolgd door een werkconferentie met deskundigen en stakeholders. Lezing en begeleiding i.s.m. Blue Zones Inc. en Healthways Inc.
- Analyse van de gezondheid/vitaliteit van de bevolking i.s.m. deskundigen.
- De regionale bijeenkomst en de nulmeting moeten leiden tot een blauwdruk voor de start van blue-oceanprojecten in de hele regio (volgproject). In elke gemeente zullen er projecten starten.

Het is een participatief proces: samen vaststellen welke ambities we exact willen realiseren, welke samenhang, invloed en resultaten we willen. Welke verbinding het heeft met Greenport, Toerisme en Kennisclustering en Regiomarketing. Dit project begint relatief klein en mondt uit in een regionale participatie.

WANNEER?

De geplande opstartfase loopt tot oktober 2016. In de fase daarna zal een besluit komen op of en hoe er daadwerkelijk wordt ingezet op het transformeren van de Duin- en Bollenstreek in de eerste Blue Oceanregio van Nederland.

N.B. De term Blue Zones is beschermd. Op dit moment is nog niet duidelijk hoe groot de betrokkenheid van de organisatie Blue Zones zal zijn. De werktitel 'Blue Ocean Regio' is gekoppeld aan de naam van de stichting Noordwijk Blue Ocean Village.

4. SPACE TECH CAMPUS (UITBOUW SPACE BUSINESS PARK)

WAT?

Dit project behelst de realisatie van een (fysieke) Space Tech Campus buiten het terrein van ESA ESTEC, bij voorkeur op het Space Business Park. De Campus is een verzameling van innovatieve bedrijven en organisaties die allen werken in, of voor de ruimte-industrie. Vanuit de Space Tech Campus wordt gewerkt aan kansrijke verbindingen en cross-overs met verschillende clusters, onderwijs- en onderzoekinstellingen en startups in de Duin- en Bollenstreek. Het kenmerk van dit cluster is dat het open is, intelligente en leading edge infrastructuur heeft en betrokken burgers, consumenten en werknemers.

WAAROM?

De wereldwijde Space Technology sector heeft zich de afgelopen decennia ontwikkeld tot een miljarden business, waarbij in het dagelijks leven toegepaste producten en diensten niet meer weg te denken zijn. Technologieën die hun oorsprong vonden in de lucht- en ruimtevaart worden tegenwoordig over de volle breedte van verschillende industriële sectoren toegepast. Maar ook in de consumentenmarkt en op onderzoeksgebieden zoals energie, voedsel, gezondheid en het milieu worden deze technologieën ingezet. Een Space Tech Campus binnen de Duin- en Bollenstreek heeft uniek potentieel om uit te groeien tot hét Space Technologycluster in Nederland en Europa. De Space Tech Campus kan:

- ➔ extra directe economische activiteit genereren. Het trekt kennisintensieve bedrijven aan die bijdragen aan de economie van de Duin en Bollenstreek;
- ➔ extra indirecte economische activiteit genereren. Er zal veel extra economische activiteit komen als gevolg van de primaire, directe groei op de Campus. Te denken valt aan logistiek, ICT, bouw, wonen, boodschappen, catering et cetera;
- ➔ bijdragen aan het aantrekken van nieuwe bedrijvigheid, innovatie en talent;
- ➔ bijdragen aan de regiobranding van de streek.



Over de economische rendementen van investeren in 'Space' is het volgende te zeggen: per saldo verdient Nederland aan de bijdrage aan ESA. In de afgelopen tien jaar, heeft Nederland gemiddeld € 89 miljoen per jaar bijgedragen aan ESA. In 2011 creëerde ESTEC een omzet in Nederland van in totaal € 354 miljoen. Dit is 4,26 maal de Nederlandse bijdrage in dat jaar tot ESA van € 84 miljoen. Met andere woorden: elke door Nederland geïnvesteerde euro levert € 4,26 op aan economische activiteit.

Enkele voorbeelden van extra terugverdienmechanismen:

- ESA/ESTEC is een van de grootste klanten van de KLM. Daarnaast genereren binnenkomende vluchten van alle industrieën die naar ESTEC toekomen business, alsmede de vluchten voor deelnemers aan conferenties, symposia en dergelijke;
- het grote aantal symposia en conferenties is van zeer groot belang voor Noordwijk (hotels, restaurants, transport).

WIE?

Er zijn vele partijen, zeker in de private sector, mogelijke partners. Genoemd worden in elk geval:

1. Holland Space Cluster
2. Onderwijsinstellingen in de Duin- en Bollenstreek (bijvoorbeeld Northgo college)
3. Flower Science center / IDC
4. Universiteit Leiden, sterrewacht
5. Provincie Zuid Holland
6. Space Expo
7. ESA BIC
8. Philips Electronics
9. TU Delft

Daarnaast zijn de Duin- en Bollenstreek gemeenten, onderwijsinstellingen en de provincie Zuid-Holland belangrijke partners.

De gemeente Noordwijk is, gezamenlijk met bovengenoemde mogelijke partners, projecteigenaar en verantwoordelijk voor het opstellen en voorbereiden van de businesscase.

HOE, WANNEER?

Dit project verdient een versnellende impuls. Het is zaak een partij te identificeren, die met kracht de uitwerking en het onderzoek van haalbaarheid gaat uitvoeren, om op afzienbare termijn tot een implementatieplan te kunnen komen.

5. BLUEPORT: STIMULEREN VAN (DE ORGANISATIEGRAAD VAN) WATERSPORT EN KAAGTOERISME

WAT?

In de Duin- en Bollenstreek hebben de watersport en waterrecreatie gebonden bedrijven een groot gezamenlijk belang. Toch is de sector versnipperd. Dit project omvat daarom het organiseren en samenbrengen van het cluster van aan watersport en waterrecreatie gebonden bedrijven. Met als doel uit te groeien tot een sterke, herkenbare samenwerking van stakeholders in de Blueport, naar voorbeeld van de Greenport Bollenstreek. De Blueport jaagt innovatie aan, stimuleert economische activiteiten in de watersector, bevordert samenwerking en kennisuitwisseling tussen bedrijven en met overheden en kennisinstellingen.

Resultaat is een goed functionerende Blueport waarin de gehele bedrijfskolom van de watersport en waterrecreatie is vertegenwoordigd, evenals de brancheorganisaties, overheden en kennisinstellingen en opleidingen die actief zijn in en voor de watersport en waterrecreatie. Het betreft een sterk herkenbare samenwerking van stakeholders naar het voorbeeld van de Greenport Bollenstreek. De Blueport heeft een gedragen businessplan, gericht op het vergroten van het verdienvermogen van de watersport business, behartigen van belangen op het gebied van watersport en waterrecreatie en het vergroten van het organisatorisch vermogen van het cluster.

WAAROM?

Het economische cluster van aan watersport gebonden bedrijven in de Bollenstreek is op dit moment onvoldoende georganiseerd. Aan zee en aan de Kagerplassen is een cluster ontstaan van bedrijfsleven en brancheorganisaties, gericht op de bouw, onderhoud- en reparatie van sport- en recreatievaartuigen, jachthavens, rederijen, de groothandel en detailhandel in watersportartikelen, maar ook roei-, kano-, zeil- en surfsport. Daarnaast is een groot deel van de horeca en campings, specifiek gericht op de water(sport) recreatie. Ruimtelijke concentratie (clustering) van sectoren op zowel gemeentelijk als regionaal schaalniveau is echter niet voldoende voor een (bovengemiddelde) economische groei in een regio.

Een sterk cluster van aan watersport en waterrecreatie gebonden bedrijven en brancheorganisaties biedt werkgelegenheid voor lager en hoger opgeleiden en zorgt voor meer bestedingen in de regio op allerlei terreinen. De sector geeft een belangrijke impuls aan het toeristisch product en indien sterker ontwikkeld in een samenwerkingsvorm, kan beter worden bijgedragen aan modernisering (vernieuwing en verbreding) van toerisme in de streek. Tot slot draagt een sterke sector bij aan beter en proactiever onderhoud van onze buitenruimte, doordat de sector daar zelf een belang bij heeft.

WIE?

De watersector in de streek kent veel spelers. Zoals gezegd, deze moeten eerst verbonden worden, aangezien de sector op dit moment nog versplinterd is. Belangrijke partijen zijn de WOKB en OPHP maar ook de jachthavens en grotere watergebonden horecavoorzieningen. De overheid heeft een aanjagende en ondersteunende rol bij het tot stand komen van de verdere organisatie van die sector. Eén van de eerste opgaven zal zijn om binnen de sector in onze regio te zoeken naar één of twee boegbeelden die het traject vanuit de sector 'smoel' kunnen geven.

De gemeente Katwijk is als projecteigenaar verantwoordelijk voor het opstellen en voorbereiden van de businesscase.

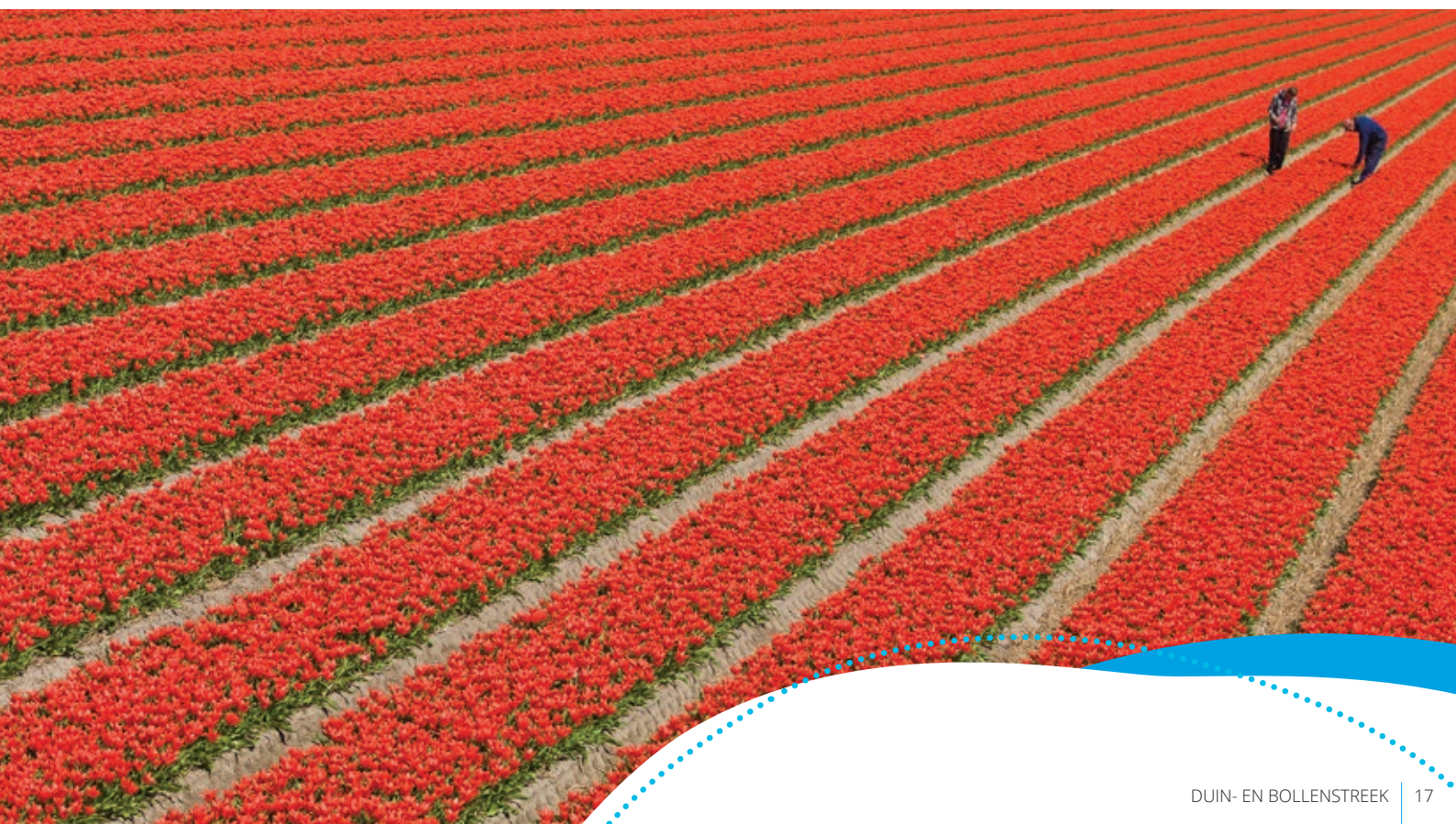
HOE?

Het opzetten van een Blueport Bollenstreek zal plaatsvinden in navolging van de Greenport Bollenstreek. Er is al flink ervaring opgedaan in de Greenport en ook nu wordt gewerkt aan een verbetering van de organisatie van de Greenport. De Blueport wordt op dezelfde wijze opgezet.

Dit vraagt in de eerste plaats om het bij elkaar brengen van de nu vooral versnipperde sector. Het plan is in een aantal sessies met de watersector uit onze regio gezamenlijk de meest kansrijke weg naar de Blueport Duin- en Bollenstreek te bepalen. Hierin ligt een belangrijke organiserende en aanjagende rol voor het projectteam van de gemeenten. De gemeente zal namelijk in deze beginfase als verbindende partij het initiatief moeten nemen en dragen. Doel is om met veel energie en inbreng van onafhankelijke kennis en inzichten van buiten te komen tot een gedragen, gezamenlijke visie en uitvoeringsprogramma (met bijbehorend investeringsplan) voor de toekomst van de Blueport.

WANNEER?

De planning is om begin 2016 een aantal sessies vanuit de watersector te beleggen. Kort daarna kan een onafhankelijke blik van buiten helpen bij het benoemen en uitwerken van de grote kansen voor de watersector in onze regio. In oktober 2016 ligt er een gedragen visie en uitvoeringsprogramma Blueport.





4. VIJF PROJECTEN TER
VERSTERKING VAN DE
REGIONALE ECONOMIE:
VOORWAARDENSCHIPPENDE
PROJECTEN



Naast projecten, die iconen (kunnen) vormen voor de regio, zijn er projecten, die zeer nodig zijn als randvoorwaarde voor economische ontwikkeling. Het gaat dan bijvoorbeeld om infrastructuur ontwikkeling, om herstructurering op tempo, om een proactieve, gezamenlijke regiomarketing-organisatie, om een energiek ondernemershuis, om het versterken van de verbinding onderwijs, kennisinfrastructuur en regionale arbeidsmarkt. We beschrijven de voorwaardenscheppende projecten hieronder.

6. REGIOMARKETING

WAT?

Toerisme is een groot gedeeld belang van de verschillende sectoren in onze regio waaraan wij onze kracht (deels) ontlene. Amsterdam heeft dit al ontdekt en maakt er reclame mee. Zij zetten onze streek neer als **de tuin van Amsterdam!** Dat is natuurlijk mooi, maar liever nog bepalen wij zelf hoe 'de buitenwereld' onze regio ziet en betitelt.

Wat we ons scherp moeten realiseren is dat onze regio een 'sterk merk' is en een imago heeft. We willen dat merk, dat imago heel bewust en krachtig neerzetten. Om alle kansen te kunnen benutten, willen wij de gedeelde identiteit en kracht in onze regio verdiepen. In dit project gaan we met tempo antwoorden vinden op de vragen: wat is sterk, wat willen we behouden, waar liggen onze wortels, wat is onze voor anderen herkenbare en aantrekkelijke identiteit, waarmee we duurzaam de toekomst aankunnen? Op basis daarvan wordt een implementatieplan voor gebundelde regiomarketing ontwikkeld.

WAAROM?

De ambitie in de Duin- en Bollenstreek is meer aantrekkingskracht uit te oefenen op burgers, bedrijven en bezoekers. Onze regio trekt jaarlijks miljoenen bezoekers uit binnen- en buitenland. Om in trek te blijven, moet continue en stevig energie gestopt worden in professionele 'branding' van de streek en haar economische mogelijkheden.

Het DNA van de streek biedt daartoe legio mogelijkheden. We hebben enorm veel dat van grote waarde is voor onze regio en voor Nederland

als geheel. Denk aan de bloemenbeleving, aan strand en duinen, de recreatie, het zakelijk vergaderen en congresseren, onze kwaliteiten in de zorg qua revalideren en herstellen, et cetera. Maar ook bijvoorbeeld aan de rijke cultuurhistorie, toeristische trekkers als de Keukenhof, Space Expo en diverse musea, folklore-evenementen zoals bloemencorso's, Search And Rescue (SAR) in Katwijk en de Kaagweek .

Het aantrekken van mensen die in de regio willen wonen (bewoners), de regio willen bezoeken (bezoekers) of zich als bedrijf hier willen vestigen (bedrijven) levert een belangrijke bijdrage aan het versterken van de economische structuur van de Duin- en Bollenstreek (en van de hele regio Holland Rijnland). Om aantrekkingskracht te kunnen uitoefenen, is het zeer belangrijk om:

1. herkenbaar te zijn;
2. doelgroepen effectief en op de juiste manier te bereiken;
3. een 'kloppend' en authentiek verhaal te hebben dat krachtig en aantrekkelijk is en overtuigt.

WIE?

Er zijn natuurlijk al veel partijen druk bezig met het opzetten en uitvoeren van marketingactiviteiten. Zo zijn er de lokale VW's, de marketingclubs van Noordwijk, Katwijk, Lisse en Leiden en sites als bollenstreek.info. We zien echter dat er veel versplinterde energie wordt ingezet, waarbij allerlei verschillende beelden van onze regio gecommuniceerd worden. Wij willen al deze partijen bij elkaar brengen. Partijen die hierin een rol kunnen spelen zijn:

- de Economic Board leden;
- organisaties als Keukenhof, Space Center;
- vertegenwoordigers vanuit het bedrijfsleven als ondernemersverenigingen en brancheorganisaties;
- zorginstellingen, woningcorporaties en onderwijsorganisaties;
- de gemeenten (Hillegom, Katwijk, Lisse, Noordwijk, Noordwijkerhout en Teylingen) en hun bestaande marketing organisaties;
- omliggende regio's of andere gemeenten zoals Leiden, Haarlem en Amsterdam.

De gemeente Teylingen is als projecteigenaar verantwoordelijk voor het opstellen en voorbereiden van de businesscase.

HOE?

Ten eerste is het inhoudelijk laden van het merk van de streek van belang. Wat kenmerkt ons? Hiervoor kunnen we veel zelf bedenken, maar de blik van buiten is cruciaal. Hoe beleven toeristen onze regio? Hoe kijken andere Nederlanders naar onze regio? Wat is herkenbaar,

onderscheidend? Daarom zetten we experts in om samen met onze eigen mensen, organisaties en kennis te komen tot de krachtige lading van het merk van onze regio.

Ten tweede verbeteren we onze marketingmachine.

Daarbij gaat het vooral om het versterken van het organiserend vermogen van de regio. Er gebeurt al veel op het gebied van regiomarketing en 'branding' van het profiel van de regio. Die initiatieven moeten gebundeld worden.

Hoe dit precies vorm dient te krijgen, moeten we op korte termijn nader met elkaar uitwerken en gaan uitvoeren.

Daarnaast zijn er andere projecten uit de Economische Agenda, waarbij marketing ook een rol speelt. Die krijgen in dit project een plek. Dit kan echter pas als deze projectplannen vastgesteld en verder uitgewerkt zijn.

We werken dan ook in twee sporen die beiden een horizon hebben tot oktober 2016. Samen leiden de twee sporen tot een implementatieplan regiomarketing;

→ het inhoudelijk laden van het merk;

→ het optuigen van organisatorische kracht.

WANNEER?

In oktober 2016 zijn beide sporen afgerond. Er ligt dan een definitief en doorgerekend voorstel over vormgeving en consequenties van het professioneel opzetten van regiomarketing én een overkoepelend regionaal 'merk' waarmee wij onze regio op de kaart zetten. Samen is dit het implementatieplan. In 2017 kan de nieuwe regiomarketing uitgerold worden, in samenhang met de overige projecten op deze agenda.

7. VERSNELLING GOM

WAT?

Iedereen wil graag dat het opruimen van verrommeling en versnippering en het herontwikkelen tot mooie productieve locaties, sneller gaat. Daar is geld voor nodig.

Als er middelen beschikbaar zijn, kunnen dergelijke processen versneld worden. Dit project behelst het proberen sneller het geld te genereren dat nodig is om effectief te kunnen herstructureren. De Greenport OntwikkelingsMaatschappij ziet daarvoor twee sporen:

1. het reguliere spoor waarmee GOM zelf al doende is; het zo mogelijk sneller verkopen van bouwtitels / woningbouwlocaties (doen) ontwikkelen;
2. het ontwikkelen van andere / alternatieve / aanvullende (financiële) arrangementen of oplossingen om aan middelen te komen, die bij herstructurering in het gebied benut kunnen worden.

Het project 'Versnelling GOM', is met name gericht op punt 2. Het resultaat van het project betreft een

concrete aanpak om sneller financiële middelen voor het uitvoeringsprogramma van GOM te genereren.

WAAROM?

De GOM heeft als doel de ruimtelijke herstructurering van de Duin- en Bollenstreek te realiseren. Modernisering en herstructurering is economisch en ruimtelijk urgent. Het herstructureringspotentieel (aangeboden locaties) is aanzienlijk en zal de komende jaren verder toenemen.

WIE?

Gezien de directe verwevenheid van dit project met de bedrijfsvoering van de GOM voert de organisatie van de GOM directe regie op dit project. Daarnaast heeft men binnen de GOM de beschikking over de juiste expertise. Het team kan zo nodig gecompliceerd worden met de juiste kennis op het gebied van subsidies en communicatie en een bestuurlijk vertegenwoordiger. De gemeente Noordwijkerhout is als projecteigenaar verantwoordelijk voor het opstellen en voorbereiden van de businesscase. Dit in samenspraak met de GOM.

HOE?

We voeren een verkenning uit naar de implementatiemogelijkheden. Vooralsnog zijn meerdere oplossingsrichtingen mogelijk, die het waard zijn nader te worden uitgewerkt en onderbouwd. Een mogelijke optie is het zoeken naar aanvullende subsidies. Juist in dit domein is de 'no cure-no pay' aanpak gebruikelijk. Dat betekent dat voor dit project geen hoge kosten begroot hoeven te worden.

WANNEER, VERVOLGSTAP?

Voorstel is om in het eerste halfjaar van 2016 voortvarend alternatieve / aanvullende (financiële) arrangementen te ontwikkelen. Medio 2016 moet dat tot één of enkele uitvoerbare opties leiden.

8. ONDERNEMERSHUIS

WAT?

Als ondernemers in de regio elkaar weten te vinden, kunnen zij samen de regio sterk maken! Dit project betreft het oprichten van een Ondernemershuis om aan netwerkvorming onder ondernemers te doen. Het Ondernemershuis is behalve een netwerk ook een fysieke locatie.

WAAROM?

Netwerkvorming tussen grote bedrijven, het regionale MKB en (kennis)instellingen met een internationale markt is nodig in de Duin- en Bollenstreek. Dergelijke netwerken

vormen een voedingsbodem voor nieuwe initiatieven, voor opschaling van bedrijvigheid en voor extra banen. Belangrijk is om zowel het starten als doorgroeien van een onderneming praktisch, financieel én ruimtelijk te faciliteren. Door met vijf gemeenten samen een ondernemershuis te realiseren worden ondernemers in heel de Duin- en Bollenstreek bereikt én wordt (als gunstig bijproduct) samenwerking tussen de gemeenten gecreëerd.

WIE?

De trekkende kracht achter het ondernemershuis is de Economic Board Duin- en Bollenstreek. Namens hen start een projectteam met een verkenning, die moet uitmonden in de oprichting van een Ondernemershuis. Het team bestaat uit de volgende mensen:

- projectleider;
- vertegenwoordigers van de zes ondernemersverenigingen;
- vertegenwoordiger van de VBDB;
- mogelijk vertegenwoordiger van de Kamer van Koophandel uit Den Haag/Amsterdam;
- communicatieadviseur.

De gemeente Hillegom is als projecteigenaar verantwoordelijk voor het opstellen en voorbereiden van de businesscase.

HOE?

De verkenning brengt in kaart waar ondernemers behoefte aan hebben in een Ondernemershuis, hoe netwerk gevormd kan worden, waar een Ondernemershuis te vestigen zou zijn, wat nodig is om een Ondernemershuis te kunnen laten functioneren, wie wat bij kan dragen, wie partners zijn. De gemeenten hebben een faciliterende en stimulerende rol binnen dit initiatief. Voor de verkenning is het volgens de gemeenten wenselijk een deskundig bureau in te schakelen, die de hiervoor genoemde vragen kan onderzoeken en een implementatieplan kan maken.

WANNEER, VERVOLGSTAP?

De eerstvolgende stap in dit project is een verkenning van de behoeften om te komen tot een versterking van het netwerk onder de doelgroep, de ondernemers in onze gemeenten. De verkenning geeft inzicht in bestaand aanbod, behoeftes en mogelijkheden om bestaande initiatieven te verbinden. De verkenning geeft daarnaast een beeld van de mogelijkheden en kosten. Op basis van dat beeld kan een vervolgbesluit genomen worden over de te varen koers.

9. VERBETEREN BEREIKBAARHEID VAN DE STREEK

WAT?

Het project omvat het aanjagen en versnellen van mogelijke verbeteringen van zogeheten Oost-Westverbindingen, het verbeteren van de bereikbaarheid van bedrijventerreinen, ons buitengebied en de recreatieve en toeristische voorzieningen, alsmede het optimaliseren van het HOV-netwerk in onze streek.

Bij het aanjagen brengen we als regio onder andere veel nadrukkelijker en met meer urgentie Holland Rijnland in positie. Zij is, samen met de provincie Zuid-Holland, in eerste instantie verantwoordelijk voor de verbeteringen in de verkeersstructuur. Wanneer het gaat om de grensstreek van Noord- en Zuid-Holland is de provincie Noord-Holland hier ook bij betrokken. In het kader van de regionale economische agenda gaan we binnen dit project op zoek naar manieren om plannen, waarvan nut en noodzaak in voldoende mate zijn aangetoond, zo snel mogelijk gerealiseerd te krijgen. Daarnaast wordt een inventarisatie gemaakt van alle andere verkeer- en vervoervraagstukken in de regio Duin- en Bollenstreek.

WAAROM?

Een belangrijke voorwaarde voor het versterken van de regionale economie is een goede bereikbaarheid, via alle vervoersmiddelen (OV, weg, fiets, spoor). Hiervoor zijn al veel (lokale en regionale) plannen en afspraken gemaakt. Daarnaast zijn hierover ook binnen Holland Rijnland en met de provincie Zuid-Holland afspraken gemaakt. Desondanks moeten we vaststellen dat de bereikbaarheid van onze streek op dit moment nog steeds niet optimaal is. Veel doorgaand en regionaal verkeer moet gebruik maken van wegen door woonkernen. Er zijn knelpunten en mogelijke verbeteringen komen niet snel tot stand. Met name de oost-westverbindingen schieten tekort. Voortgang van projecten ter verbetering van deze Oost-Westverbindingen hebben dan ook prioriteit. Daarnaast kunnen ruimtelijk-economische ontwikkelingen leiden tot toename van knelpunten.

WIE?

Zoals gezegd, primair zijn Holland Rijnland en de provincie Zuid-Holland aan zet om de geplande plannen en voorstellen uiteindelijk te realiseren. Wij willen daar vanuit de Economische Agenda zoveel mogelijk bij helpen en aanjagen, zonder daarbij taken over te nemen. Het gaat dan bijvoorbeeld om het vinden/zoeken van (bestuurlijk) draagvlak, het oplossen van blokkades en het beschikbaar stellen van denk- en regelcapaciteit. Binnen dit project

zal nauw met zowel Holland Rijnland als de provincie(s) worden samengewerkt in het waar mogelijk versnellen van de diverse projecten waarvan nut en noodzaak in voldoende mate zijn aangetoond.

De gemeente Noordwijkerhout is als projecteigenaar verantwoordelijk voor het opstellen en voorbereiden van deze businesscase.

HOE?

Hoe dit project vorm zal krijgen, hangt van de samenwerking met Holland Rijnland en provincie(s) af. We voorzien in elk geval de volgende mogelijke activiteiten:

- analyse knelpunten in huidige projecten/plannen oost-westverbindingen in de Duin- en Bollenstreek;
- gesprek tussen bedrijfsleven, gemeenten en Holland Rijnland organiseren om bestuurlijke urgentie te vergroten;
- inventarisatie mogelijke maatregelen (anders of aanvullend op de al voorgenomen maatregelen in bestaande beleidsstukken).

Vanuit de portefeuillehouders Economie zal bij hun collega-portefeuillehouders van Infrastructuur / Verkeer & Vervoer én bij Holland Rijnland bestuurlijk aangedrongen worden op versnelling. Wat we in elk geval willen voorkomen, is dat er nieuwe en parallelle groepjes bezig gaan met een al helder en duidelijk belegd beleidsterrein. We werken dus nauw samen met al bestaande organisaties.

WANNEER?

De doorlooptijd van planvorming voor dit project is circa zes maanden. Aan het eind van deze periode worden de gemeenten geïnformeerd over:

- de versnellingsmogelijkheden;
- de al gerealiseerde versnelling;
- de keuzes tot extra investeringen om versnellingen te realiseren.

10. VERKENNING ONDERWIJS EN ARBEIDSMARKT

WAT?

Dit project omvat een verkenning naar mogelijkheden om bestaande of nieuwe (bij voorkeur hogere) opleidingen te verbinden met de Duin- en Bollenstreek. Het resultaat moet een keuze mogelijk maken om in een bepaalde richting wel/niet verder te investeren (in tijd en geld). Vanzelfsprekend hangen de verbindingen tussen onderwijs en ondernemers samen met die sectoren waarin onze regio sterk is: bloemen, bollen, toerisme, hospitality en bepaalde zorggebieden.

Doel van het onderzoek is beantwoording van de vraag hoe de kennisinfrastructuur in de streek het beste versterkt kan worden. Welke soorten verbindingen met bovenregionale onderwijsinstellingen zoals de ROC's, Hogescholen en Universiteiten zijn wenselijk en haalbaar in de Duin- en Bollenstreek?

WAAROM?

Verbindingen van het regionaal bedrijfsleven met kennis- en onderwijsinstellingen zijn van vitaal belang. Ze bevorderen innovatie, concurrentiekracht, ze bevorderen het vestigingsklimaat en trekken bedrijven en startups aan, ze bevorderen perspectief door goed passende aansluitingen tussen onderwijs en arbeidsmarkt.

Verbindingen kunnen de regio de kans bieden zich te profileren met 'groene opleidingen', en wellicht ook met (praktijk-)opleidingen in hospitality en zorg. Tot slot (ver-)binden ze hoog opgeleide mensen aan onze regio.

Een verkenning als deze is van belang omdat de verbindingen met onderwijs en kennisinfrastructuur in de regio op dit moment verschaald zijn. Dat heeft gevolgen voor het ondernemings- en innovatieklimaat, voor het vestigingsklimaat. Doel is om kennis, onderwijs, onderzoek en ondernemerschap weer optimaal met elkaar in verbinding te stellen, zowel voor het hoger als voor het middelbaar onderwijs. Dit is nodig om behoud

(en groei) van bedrijvigheid, werk en innovatie in de streek te bewerkstelligen.

WIE?

PROJECTSTURING/REGIE

- De operationele sturing voor dit project zal belegd worden bij onze projectgroep. De projectleider zal daarin een belangrijke speler zijn.
- Tegelijkertijd is één van de eerste uitdagingen te zoeken naar een krachtig boegbeeld uit de regio die dit onderwerp geloofwaardig kan vertolken. Betrokkenheid van de Economic Board is daarbij een krachtige voorwaarde.

KLANKBORDGROEP

- Ondernemer vanuit uitzendbranche
- Ondernemer vanuit de zorg
- Ondernemer hospitality/toerisme
- Onderwijs VMBO
- Onderwijs MBO groen
- Onderwijs HBO
- Overheid regionaal
- Overheid boven-regionaal

De gemeente Hillegom is als projecteigenaar verantwoordelijk voor het opstellen en voorbereiden van de businesscase.





WANNEER EN HOE?

De verbindingen tussen onderwijs, onderzoek, ondernemers en de regio is een terrein waarin veel expertise en kennis nodig is om betekenisvol te kunnen bijdragen. Mogelijke verbindingen moeten op waarde geschat kunnen worden.

Het idee is om een daartoe goed gekwalificeerde en toegeruste externe partij in het eerste halfjaar van 2016 een uitgewerkte aanpak te laten maken om de verbindingen tussen onderwijs, arbeidsmarkt, kennisinfrastructuur in de regio te verbeteren. Die externe partij wordt nauw begeleid door de bovengenoemde klankbordgroep onder aanvoering van een regionaal boegbeeld en de projectleider.

11. GOVERNANCE

WAT?

Het samenspel tussen ondernemers, onderzoekswereld en overheden is cruciaal om de economie van de Duinen Bollenstreek te dragen en in te spelen op kansen voor nieuwe markten. Er zijn in onze regio nu reeds veel actoren betrokken bij het realiseren van de tien projecten in de Economische Agenda en dat zullen er alleen maar meer worden. Zo zijn tot nu toe ondernemers, ondernemersverenigingen, sectorverenigingen, publiek-private samenwerkingen, onderwijsinstellingen, kennisinstellingen, de Economic Board, de gemeenten, Holland Rijnland, buurgemeenten en buurregio's, de provincie Zuid-Holland en het Rijk betrokken. Met zoveel actoren is het een uitdaging samen een krachtige governance te organiseren.

Om te komen tot deze publiek-private samenwerking in een zorgvuldige governance, wordt een kwartiermaker aangesteld. Deze kwartiermaker is verantwoordelijk voor de coördinatie tussen de diverse projecten, het ondersteunen van de Economic Board en het verder voorbereiden van de uitwerking van de governance. Een administratief ondersteuner zal de kwartiermaker in deze assisteren.

WAAROM?

De overheid heeft de rol om initiatieven in de samenleving te steunen en te laten groeien. Vanzelfsprekend is de overheid een actieve partner in het meedenken, organiseren en sturen, maar het initiatief ligt zoveel als mogelijk bij de ondernemers, de inwoners en de maatschappelijke partners. Het is dan ook niet meer dan logisch om governance te organiseren die niet alleen bestaat uit de overheid, maar ook de overige stakeholders hierin worden betrokken.

De Economic Board is in 2012 opgericht, als aanjager en adviseur van de Economische Agenda Greenport Duin- en Bollenstreek. De Economic Board beperkt zich niet tot de Greenport en wil zich graag breed ontwikkelen en inzetten. Een goede integratie van dit orgaan in de governance is wenselijk.

Er zijn twee concrete motieven om dit project te omarmen. Er is een economisch motief en een regiomarketing motief.

- Economisch heeft het project indirecte meerwaarde. Het aansturen van de Economische Agenda in de vorm van een triple helix samenwerking, creëert een aanspreekpunt in de streek voor economische en toeristische initiatieven uit de markt, een platform om gezamenlijk tot het aanjagen en uitvoeren van de agenda te komen. Tot slot biedt dit samenwerkingsverband grotere kansen op investeringen en subsidies en leidt zodoende tot een economische impuls.
- Qua regiobranding versterkt de Economic Board het gezicht van de Duin- en Bollenstreek en versterkt daarmee ook indirect de economische kansen en zichtbaarheid.

WIE?

Voor het realiseren van een krachtige governance, moet uiteraard met de verschillende partijen rekening worden gehouden. Het is de kunst om dit zorgvuldig te doen en zo een voor iedereen passende vorm te vinden waarin de samenwerking optimaal is en dit leidt tot een betere ondersteuning van de economie in de streek. De governance moet weergeven hoe de publiek-private

samenwerking is vormgegeven, met inbegrip van de huidige Economic Board.

De gemeente Teylingen is als projecteigenaar verantwoordelijk voor het opstellen en voorbereiden van de businesscase. Dit in samenspraak met de Economic Board.

HOE?

Het opstellen van een governance tussen de publieke en private partijen is geen gemakkelijke opgave. De overheid is niet gewend om een deel van haar taken uit te voeren met private partijen en private partijen kennen niet altijd de politieke processen die hierbij komen kijken. Een succesvolle governance verdient aandacht, kennis en tijd om tot de juiste vorm te kunnen komen.

De kwartiermaker wordt aangesteld om alle partijen op gelijke wijze te kunnen aanspreken. Deze is tevens verantwoordelijk voor het coördineren van de tien projecten, alsook draagt hij/zij verantwoording voor het verder creëren van draagvlak voor het programma.

WANNEER?

Voor het komende eerste half jaar van 2016 is tijd en capaciteit nodig voor de uitwerking van de governance en het creëren van draagvlak voor deze nieuwe vorm van aansturen. Het doel is om halverwege 2016 een volwaardige governance structuur te hebben ontwikkeld die op dat moment in werking kan worden gesteld.

KOSTEN?

Vanuit de verschillende projecten is aangegeven dat er externe onderzoeken dienen te worden uitgevoerd. Hierbij valt te denken aan haalbaarheidsonderzoeken, verkenningen et cetera. Voorgesteld wordt om een hiertoe budget beschikbaar te stellen. Daarnaast dient er budget beschikbaar te zijn voor de inhuur van een kwartiermaker en een ondersteuner. Dit budget kan door de vijf wethouders toegekend worden aan de projecten.

Voor een effectieve uitvoering van de Economische Agenda moeten de in deze notitie verwoorde ambities en gevraagde investering als één geheel worden gezien. Het geheel is immers meer dan de som der delen. Om het ambitieniveau van deze agenda te kunnen waarmaken en bereiken, wordt gevraagd de benodigde middelen beschikbaar te stellen.



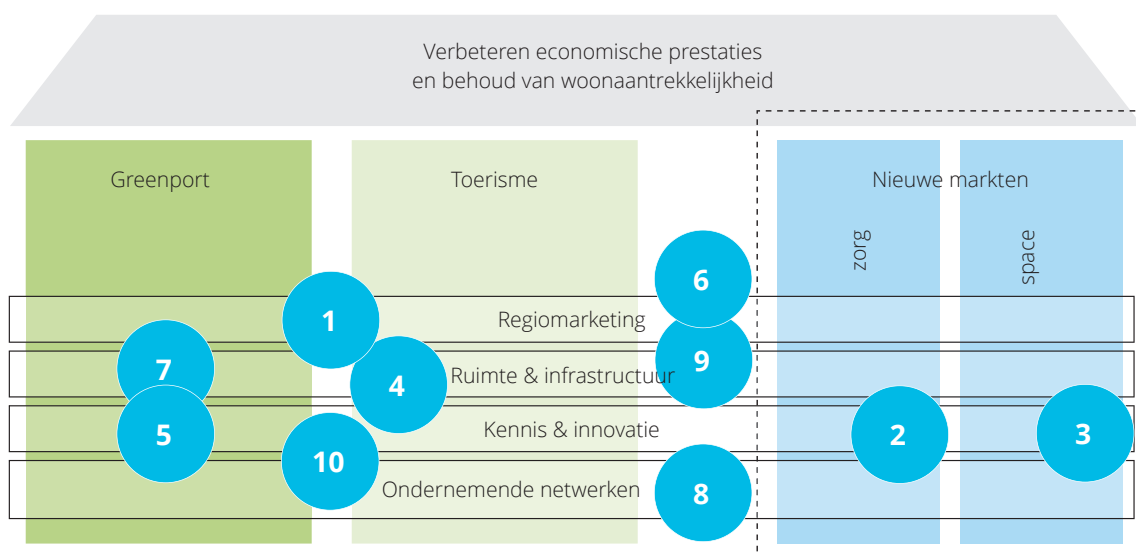
5. VERBINDING NAAR DE VISIE

De projecten zijn verdeeld over de pijlers/thema's van de visie (zie onderstaand schema). Daarbij is wel zichtbaar dat in deze beginfase, het aantal projecten in de gevestigde pijlers makkelijker te vinden zijn dan bij de nieuwe markten. Dit is een aandachtspunt in de verdere proces. Extra aandacht moet in de toekomst gegeven worden aan het vinden van projecten in de thema's Zorg en Space.

Schematisch: de sleutelprojecten uit de Economische Agenda Duin- en Bollenstreek, bedienen alle economische pijlers en dragen bij aan meerdere thema's. De cijfers refereren aan de overeenkomstige projectnummers.

Ook zijn de projecten verdeeld over de dwarsverbanden die belangrijk voor de verdere ontwikkeling van de thema's zijn. Naar de toekomst toe is het wel van belang extra aandacht te besteden aan het stimuleren van ondernemende netwerken.

Inzet op duurzaamheid is voor de gemeenten in de Duin-en Bollenstreek een belangrijk onderwerp. Dit is binnen dit programma terug te vinden in verschillende projecten, bijvoorbeeld in de projecten 'Icoon van de Bollenstreek' (project 1.) en het 'Blue Ocean Regioprogramma' (project 2.).





6. MIDDELEN



In de komende maanden is een investering nodig in het traject van de Economische Agenda. De projectvoorstellen zijn nu nog zeer verschillend van aard en omvang. Ook zijn de projectvoorstellen in verschillende fasen van volwassenheid. Logisch, gezien de stappen tot nu toe, maar niet praktisch werkbaar voor de Economische Agenda. De investering zou ertoe moeten leiden dat we, zoals in hoofdstuk 1 opgemerkt, komen tot tien samenhangende, gelijklopende businesscases die én besluitvorming mogelijk maken, én praktische uitvoering/haalbaarheid dichterbij brengen.

Daarvoor is ook van belang dat veel van de betrokken maatschappelijke partijen, mee-investeren. Soms door middel van inleg van middelen, bijna altijd in het beschikbaar stellen van tijd. We zien daartoe grote bereidheid onder de betrokken partijen, die ook voor deze fase al druk in de weer zijn geweest. We staan er dus als gemeenten niet alleen voor.

GEZAMENLIJKE PRODUCTIE ONDER LICHTE COÖRDINATIE

Het aanstellen van de in het voorgaande hoofdstuk genoemde kwartiermaker (met ondersteuning), is nu de belangrijkste volgende stap. Zij kunnen aanjagen, onderzoeken, coördineren en (indien noodzakelijk) opstellen.

We pakken de uitvoering van de agenda verder 'lean en mean' op. Dat houdt in dat we het werk waar mogelijk gewoon in onze reguliere gemeentelijke organisaties oppakken. Daarbij blijft veel (inhoudelijke) verantwoordelijkheid voor de projecten bij de individuele gemeenten, die allen één of twee projecten onder hun hoede nemen. Dat wil niet zeggen dat we ons er makkelijk vanaf maken. Elke portefeuillehouder is er diep van doordrongen dat de projecten onze gezamenlijke volle inzet vragen. Dat betekent dat elke individuele gemeente een topprestatie zal moeten leveren ten aanzien van de aan die gemeente toegewezen businesscases/projecten.

Tegelijkertijd willen we ook gezamenlijk werken aan samenhangende resultaten en businesscases, op basis waarvan we echt kunnen oordelen over de investeringen in de Economische Agenda. We werken immers aan een overkoepelende, integrale economische agenda voor onze hele regio. De businesscases moeten hetzelfde zijn opgebouwd en vorm zijn gegeven, op hetzelfde detailniveau zijn en dezelfde afwegingskaders hebben. Dat vraagt overtuigende inzet op overkoepelende coördinatie en afstemming. Daartoe stellen we

een kwartiermaker aan. De geraamde inzet van de kwartiermaker staat hieronder weergegeven.

→ Een kwartiermaker – inhuur 3/4 dagen per week.

→ 0,5 Fte ondersteuning.

De kwartiermaker heeft een sterk aanjagende en verbindende functie. Hij of zij borgt de onderlinge verbinding en synergie tussen de projecten en de te nemen stappen om te komen tot businesscases. Hij of zij verbindt ook de medewerkers van de individuele gemeenten die werken aan de projecten. Dat houdt in het organiseren van regelmatige ontmoeting (bijvoorbeeld één keer per twee weken een gezamenlijke (werk)dag 'atelier Economische Agenda Duin- en Bollenstreek', op wisselende locaties in onze regio). Daarnaast heeft de kwartiermaker (zoals in het vorige hoofdstuk beschreven) een ondersteunende taak richting de Economic Board.

De kwartiermaker valt onder directe verantwoordelijkheid van de vijf wethouders en krijgt zijn/haar opdracht van de vijf wethouders gezamenlijk. Ook rapporteert de kwartiermaker aan dit gremium. De dagelijkse aansturing van de kwartiermaker ligt bij de regionaal trekker economie, wethouder Brekelmans van de gemeente Teylingen.

Het voorstel is de kwartiermaker extern in te huren. Dit omdat de competenties die gevraagd worden én de zwaarte van de trekkende rol, vragen om voldoende gekwalificeerde inzet; bovendien kan een onafhankelijke derde overtuigd en overtuigend tussen de partijen in staan. Dat vraagt om een specialist; iemand die gewend is zulke trajecten met vele partijen en stakeholders te realiseren. In de gekozen constructie is de kwartiermaker niet verantwoordelijk voor de kwaliteit van de individuele businesscases. Dat zijn de individuele portefeuillehouders van de gemeenten die de projecten oppakken. De verdeling van de projecten vindt plaats conform afspraken, gemaakt door de zes portefeuillehouders.

INVESTEREN IN DE PROJECTEN: EXTERNE DESKUNDIGHEID

Naast een overkoepelende behoefte aan verbinding en synergie is vanuit de individuele projecten aangegeven dat externe onderzoeken noodzakelijk zijn. Hierbij moet u denken aan haalbaarheidsonderzoeken, verkenningen et cetera. De onderzoeken brengen specialistische kennis ten aanzien van de tien projecten in, waardoor het mogelijk wordt om tot betekenisvolle businesscases te komen. Het gaat daarbij om kennis, die in de bestaande gemeentelijke organisaties nog onvoldoende voorhanden

is, bijvoorbeeld over het ontwikkelen van maximale economische waarde bij enkele projecten zoals Bluezone, Blueport, Icoon van de Duin- en Bollenstreek het Space cluster, alliantievorming en het realiseren van doorbraken.

ECONOMISCH INVESTERINGSFONDS DUIN & BOLLENSTREEK (EIDB) – DURF TE INVESTEREN IN DUURZAME WELVAART IN DE REGIO

Onderstaand geven wij een inschatting van de benodigde investering om de Economische Agenda Duin- en Bollenstreek naar de volgende fase te brengen. Die investering is deels in natura (de inzet van medewerkers voor de individuele projecten) en deels financieel (middelen voor inzet team én onderzoekskosten).

Belangrijk is natuurlijk hoe wij de gevraagde investering willen beheeren. Het voorstel is om daarvoor het Economische Investeringsfonds Duin & Bollenstreek (EIDB) in het leven te roepen. Het EIDB is een "ontschotfonds" dat beheerd wordt door de vijf wethouders. Zij besluiten gezamenlijk over de besteding van de middelen. Het fonds bevat de middelen om de Economische Agenda een stap verder te brengen. Voordelen van het fonds zijn dat middelen makkelijker te verdelen zijn over de projecten en zo de optimale inzet van middelen mogelijk wordt en dat latere inleg (ook door externe inbreng van maatschappelijke partijen), makkelijk wordt.

De kwartiermaker en ondersteuner doen het beheer van het fonds en adviseert de wethouders over inzet van middelen uit het fonds. In het raadsbesluit horende bij deze visie vragen wij de gemeenteraden daarnaast om per gemeente vast te stellen dat zij één of twee projecten op zich nemen en daartoe de benodigde inzet en kwaliteit beschikbaar maken.

Een globale eerste inschatting door Berenschot (op basis van opgaven door de diverse projecten) laat zien dat een investering van circa € 450.000,- nodig zou zijn voor vervolmaking van de businesscases. Dat wil zeggen: € 350.000,- programmakosten voor het verder brengen van inhoud / resultaat van de projecten, en € 100.000,- voor een kwartiermaker plus ondersteuning.

Ons voorstel is dan ook gezamenlijk € 450.000,- in te leggen in het nog in te stellen EIDB.

OVER DE INVESTERINGEN

Raming van de externe onderzoekskosten op voorhand is lastig. Wel hebben de projecten zelf een inschatting gemaakt van de te verwachten kosten. Het Space Tech

Campus project is het enige project dat geen externe onderzoekskosten verwacht. De overige projecten voorzien allen noodzakelijke investeringen. In totaal ramen de projecten van de Economische Agenda Duin- en Bollenstreek € 320.000,- aan inzet. Daarbij dient rekening te worden gehouden met ongeveer 10% onvoorzien (€ 30.000,-). De ingeschatte kosten per project zijn door Berenschot bekeken. Op basis van hun ervaring zijn de bedragen niet op voorhand onwaarschijnlijk of onrealistisch (gemiddelde businesscase voor € 30.000,- tot €40.000,- is aannemelijk). De mate van onderbouwing vanuit de projecten loopt uiteen, wat de inschatting van onderzoekskosten ingewikkeld maakt. Uiteindelijk zal aan de hand van daadwerkelijke offertes van externe partijen moeten blijken welke precieze inzet nodig is en welke kosten dat met zich meebrengt. Desalniettemin lijkt, vanuit het totaal aan projecten bekeken, een investeringspot van € 350.000,- nodig om een betekenisvolle bijdrage te leveren aan het succes van de Economische Agenda Duin- en Bollenstreek. Zoals gezegd wordt de investeringspot beheerd door de vijf wethouders via het EIDB. Zij beslissen over de uiteindelijke inzet van middelen en leggen hierover verantwoording af aan de vijf gemeenteraden.

T.a.v. de inzet van de externe kwartiermaker ramen wij een inzet van 3/4 dagen per week in de komende vijf maanden. Met een ondersteuning een 0,5 fte (vanuit de eigen organisaties). Dit resulteert in € 100.000,-

BETEKENISVOL INVESTEREN IN HET GEHEEL

De investeringen die wij vragen betekenen iets. Er zijn ambities! We vragen van u om deze ambities en investeringen niet uit elkaar te rafelen en onderdeel voor onderdeel te bekijken. Het gaat om het geheel. Ambities en projecten versterken elkaar en voor deze agenda geldt daadwerkelijk dat het geheel meer is dan de som der delen. Wij vragen ook van u om de middelen niet te minimaliseren en tegelijkertijd wel het ambitieniveau van deze agenda te behouden. Investering en ambitie horen hand in hand te gaan.

Het gaat om het geheel en de synergie tussen de projecten. Investeer tegelijkertijd in verschillende, samenhangende projecten, dat maakt de grootste kracht!



BIJLAGE:

TOTALE GROSLIJST BENOEMDE PROJECTEN D&B. NA SELECTIE VAN TIEN PRIORITAIRE PROJECTEN VIEL FLINK DEEL HIERVAN AF.

1. GOM versnelling
2. Flower Science Park versnellen;
3. Onderwijs: HBO Hospitality en WO Greenport;
4. Sportenproject (integraal aanpakken); Verbeteren Oost-West verbindingen; Versterking/versnelling Programma Ontsluiting Greenport
5. Regiomarketing professionaliseren;
6. Zeejachthaven
7. Toeristische trekker Bloemenicoon project
8. Zorghotels/zorgboerderijen; Er zijn een aantal specialistische ziekenhuizen om deze streek heen. Deze streek is een prachtig gebied om te revalideren. Aanbieden revalidatielocaties.
9. Space icoon: Space Expo verbeteren en verhuizen/Planetarium (nieuwste naam: ('National Space Centre')
10. Blueport (campings, jachthavens etc Kaag);
11. Innovatieproject gericht op ander verdienmodel ontwikkelen: niet gericht op meer efficiëntie, maar op meer toegevoegde waarde per bol/bloem door toevoegen creatieve concepten
12. Op de cross-over Greenport – Toerisme: verdienmodel toerisme voor greenport-ondernemers
13. Innovatieproject gericht op high tech veredeling die duurzaam telen op kleine oppervlakten mogelijk maakt
14. Nieuwe collectieve fondsen voor onderzoek en ontwikkeling
15. Bevorderen instroom midden- en hoger kader
16. Campusontwikkeling (concentratie kennisfuncties)
17. Regiomarketing gebaseerd op kwaliteitsconcept bollen
18. Centraal innovatie-/projectenloket dat ondernemers ontzorgt
19. Ondernemersplan competitie
20. Ruimtelijke optimalisatie door concentratie en herverkaveling
21. Campus oprichten; techno hubs creëren
22. Incubation programma's starten voor jonge ondernemers
23. Bedrijfsverzamelgebouw(en) vestigen
24. Kennisplatform oprichten (realiseren binnen 1 jaar) bij ESA ESTEC; gemeenten faciliteren en organiseren. Elke gemeente 1 thema
25. Venture capital fund oprichten (innovatiefonds): focus op groen – blauw en space: geld is er dus liefst bankonafhankelijk
26. Onderliggend OV netwerk (aansluiten op hoofd netwerk)
27. Verbetering toeristisch fietsnetwerk (kwantiteits- en kwaliteitsverbetering)
28. Ondersteuning/inzetten op thematische bedrijventerreinen: Flower science park ('Wageningen in het Westen twee.0') (mogelijk i.c.m. een campus), Space businesspark, Bulb Trade Park. >> In contact komen met Michel Haring van de UVA, daar willen ze een "Wageningen in het westen" opzetten. Maak bedrijventerreinen met een thema. Nu, elke gemeente eigen kleine terreinen, nauwelijks ruimte voor grote bedrijven. Samenwerken tussen gemeenten om gezamenlijk terreinen te ontwikkelen.

29. Creëren/ versterken van jaar-rond toeristische iconen. Voor deze streek zijn dat er drie: Keukenhof, Space expo incl. planetarium e.d. en strand Noordwijk/Katwijk;
30. Ruimte bieden voor ondernemershuizen (flexibele ruimten, ontmoeting faciliteren) en bedrijfsverzamelgebouwen in de kernen.
31. Aansluiten bij Green Life Sciences Campus Amsterdam (Greenport Aalsmeer en de Amsterdam Economic Board);
32. Kennismatch groene opleidingen
33. Proeftuin/showcase 'Gezond ouder worden - Lang vitaal' gekoppeld aan e-health en welzijns- en zorgconcepten/-voorzieningen (Gerrit Jan Vos (Marente) Marcel Loosen (ABC Vastgoed)) Marente noemt twee locaties die hiervoor direct geschikt gemaakt zouden kunnen worden. Ook nuttig - regio-inventarisatie van alle mogelijke locaties.
34. Senior Living - De Duin- en Bollenstreek als de streek voor community-developmentprojecten (Gerrit Jan Vos (Marente) Marcel Loosen (ABC Vastgoed))
35. The Flower-Experience en Flower Science. Ontwikkelmogelijkheden van icoonlocatie. De Keukenhof, met allerhande verbindingsmogelijkheden.
36. De bloem als thema en leidraad voor de bezoeker, om deze door de regio te leiden, van kust, naar Keukenhof, naar de velden, het panorama van Lisse en de Hortus in Leiden
37. Short Hill Malls. Hoog-segment verkooplocaties die in de regio een breed luxe designaanbod ontsluiten voor de koopkrachtige 55 plussers die we naar de regio weten te halen en hier komen wonen.
38. Ondernemersvriendelijke gemeente
39. Ondernemershuis
40. Het DNA van de streek bepalen
41. Pleisterplaatsen en stapstenen. Creëren van mogelijkheden voor horeca in het buitengebied op kruispunten van routes of strategische toeristische punten: mobiele standplaatsen, kleinschalige horeca.
42. Icoonproject: een pretpark waar bloemen het jaarrond kunnen worden beleefd
43. Er moet een platform zijn waar alles te vinden is aan activiteiten, hotels, routes en het verbinden van voorzieningen door middel van arrangementen. Op dit moment is de beschikbare informatie onvoldoende overzichtelijk en onvoldoende vindbaar.
44. Competentiegericht onderwijs mbo3
45. Proeftuin groene research
46. Regionale beursvloer bedrijven voor middelbare scholieren: inspelen op arbeidsmarkttrends, imago verbetering, realiteitsbesef, ervaringen uitwisselen.
47. Levensvatbare winkelcentra / visie Detailhandel
48. Governance (intern en qua externe lobby)
49. Visie op huisvesting in te toekomst ivm andere zorgvormen
50. Gastvrije zorg in de toekomst
51. Formuleren rentmeesterschap over de regio: beziel, duurzaam, vitaal, samen en coherent
52. Combineren busjes voor specifiek vervoer ter ondersteuning aan het OV.

