



Gezond Geregeld

*Beoogde maatschappelijke effecten
met indicatoren Hollands Midden*

- a. Jeugdgezondheidszorg
- b. Bestrijden huiselijk geweld en kindermishandeling

Oktober 2016

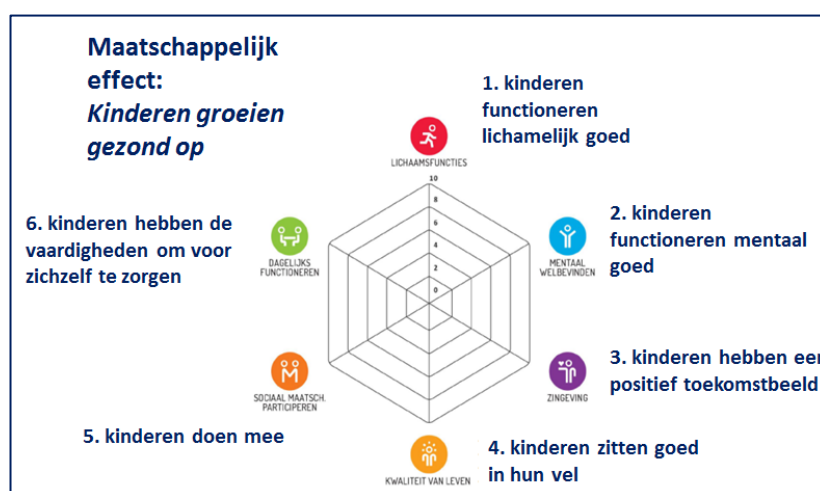
a. Maatschappelijk effect:

Kinderen groeien gezond op

Deeleffecten:

1. Lichamelijk: kinderen functioneren lichamelijk goed.
2. Mentaal welbevinden: kinderen functioneren mentaal goed.
3. Zingeving: kinderen hebben een positief toekomstbeeld.
4. Kwaliteit van leven: kinderen zitten goed in hun vel.
5. Sociaal maatschappelijk participeren: kinderen doen mee.
6. Dagelijks functioneren: kinderen hebben de vaardigheden om voor zichzelf te zorgen.

Positieve gezondheid in de jeugdgezondheidszorg



1. Lichamelijk functioneren: Kinderen functioneren lichamelijk goed

NB: omwille van de leesbaarheid zijn ouders/verzorgers niet steeds genoemd in de kolom: 'wie doen dit?', waar zij dus feitelijk steeds bovenaan staan.

Wat gaan we daarvoor doen?	Wie doen dit?	(Afbakening) rol JGZ
Geven van voorlichting over normale groei en ontwikkeling van kinderen.	GGD: JGZ	<ul style="list-style-type: none"> - Voorlichting geven aan jeugdigen en ouders over de "normale" groei en ontwikkeling van kinderen in hun leefwereld.
Screenen van de lichamelijke functies (zintuigen, motoriek en (op indicatie) medisch onderzoek)	GGD: Jeugdgezondheidszorg (JGZ) Huisartsen Paramedici Medisch specialisten	<ul style="list-style-type: none"> - Signalering a.d.h.v. alg. lich. onderzoek - Monitoring in individueel kind dossier (Digitaal Dossier (DD) JGZ) - Advies, instructie, voorlichting (AIV) - (kort durende) begeleiding op indicatie
Verwijzen na signaleren	GGD: JGZ Huisartsen	<ul style="list-style-type: none"> - Kind en/of ouder verwijzen naar huisarts en/of specialist - Erbij halen CJG: lokale wijkteams - Samenwerken met behandelaar ter bevordering van zorgverlening aan kind(eren)

Uitvoeren rijksvaccinatieprogramma (RVP)	GGD: JGZ	<ul style="list-style-type: none"> - Correct bewaren van de vaccins (Cold chain) bewaken - Indicatie voor RVP vaststellen - Vaccinaties geven en registreren
Extra zorg bij risicokinderen (diabetes, overgewicht, motorische, spraak/taal achterstand)	GGD: JGZ Huisartsen	<ul style="list-style-type: none"> - Inschatten zorgbehoefte bij kind en ouder - AIV en zn. (kort durende begeleiding op basis van zorgbehoefte) - Monitoring in DD JGZ - Erbij halen CJG: lokale wijkteams - Verwijzing naar specialist op indicatie
Signaleren van collectieve toe- dan wel afname van lichamelijke gezondheid en adviseren over beleid	GGD: JGZ GGD: Gezondheidsbevorderaars (GB) Onderwijs Voor- en naschoolse opvang	<ul style="list-style-type: none"> - Signalering o.b.v. screening en monitoring dossiers - Advisering van gemeenten m.b.t. beleid op basis van de signalering.

Indicatoren	Wat zegt deze indicator?	Bron
I. % gebieden onder of boven de vaccinatiegraad om voldoende groepsimmunitet te garanderen per gemeente of postcode	Op individueel niveau biedt vaccinatie bescherming tegen ziekte (ook complicaties) en sterfte. Op groepsniveau voorkomt een vaccinatiegraad van minimaal 95% dat infectieziekten weer terugkomen, waardoor kwetsbare (nog) niet gevaccineerde kinderen tegen ziekten worden beschermd (groepsimmunitet). Een hoge vaccinatiegraad beschermt dus niet alleen de gevaccineerde kinderen, maar indirect de hele bevolking.	RIVM
II. % kinderen met gezond gewicht in de peuterperiode, groep 2, groep 7 primair onderwijs en in de onderbouw van het voortgezet onderwijs	Kinderen met een gezond gewicht ondervinden minder lichamelijke en mentale problemen. Daarmee is een gezond gewicht een indicator voor lichamelijk functioneren. Op de achtergrond monitort de GGD ook de aard van ongezond gewicht (meer overgewicht of meer ondergewicht).	DD JGZ van GGD
III. % van het aantal kinderen dat gezien is en dat verwezen is naar lichamelijke gezondheidszorg	Verwijzingen geven een beeld van de signalerende functie van de JGZ.	DD JGZ van GGD

2. Mentaal welbevinden: Kinderen functioneren mentaal goed

Wat gaan we daarvoor doen?	Wie doen dit?	(Afbakening) rol JGZ
Geven van voorlichting over normale mentale groei en ontwikkeling van kinderen.	GGD: JGZ	<ul style="list-style-type: none"> - AIV aan jeugdigen en ouders over de "normale" groei en ontwikkeling van kinderen in hun leefwereld. -
Screenen van de psychosociale en emotionele ontwikkeling van het kind	Ouders/ verzorgers Onderwijs Voor- en naschoolse opvang Informele zorg Maatschappelijke organisaties GGD: JGZ / GB / VT Lokale wijkteams	<ul style="list-style-type: none"> - Afnemen van psychosociale vragenlijsten - Observatie tijdens consulten
Verwijzen na signaleren	GGD: JGZ Onderwijs Voor- en naschoolse opvang Informele zorg Maatschappelijke organisaties Lokale wijkteams	<ul style="list-style-type: none"> - Kind en/of ouder verwijzen naar huisarts specialist - Erbij halen CJG: lokale wijkteams - Samenwerken met behandelaar ter bevordering van zorgverlening aan kind(eren)
Extra zorg bij risicokinderen (depressie, druk gedrag, pesten)	GGD: JGZ / GB Gemeenten	<ul style="list-style-type: none"> - Inschatten zorgbehoeften kind en hierop afstemmen AIV en/of (kortdurende) begeleiding - Bij meervoudige problematiek in samenwerking met jeugdigen en ouders opstarten 1G1P en andere hulpverleners betrekken bij zorgplan
Signaleren van collectieve toe- dan wel afname van psychosociale gezondheid en adviseren over beleid	GGD: JGZ Onderwijs Voor- en naschoolse opvang Lokale wijkteams	<ul style="list-style-type: none"> - Jeugdigen, ouders en professionals wisselen via o.a. klantarena's kennis en ervaringen uit ter bevordering van dienstverlening aan doelgroepen

Indicatoren	Wat zegt deze indicator?	Bron
I. % kinderen met een lage score op de SDQ (Strength and Difficulties Questionnaire).	De GGD gebruikt de SDQ als screeningsinstrument. Bij een lage SDQ-totaalscore is de kans groot dat er geen sociaal-emotionele problemen aanwezig zijn. Daarmee is de SDQ-score een maat voor sociaal-emotioneel functioneren.	DD JGZ van GGD

3. Zingeving: Kinderen hebben een positief toekomstbeeld

Wat gaan we daarvoor doen?	Wie doen dit?	(Afbakening) rol JGZ
Het bevorderen van een gezonde en veilige omgeving (thuis - wijk- school)	Ouders / verzorgers Informele zorg Onderwijs Voor- en naschoolse opvang GGD: JGZ / GB / VT Maatschappelijke organisaties Gemeenten Koepelorganisaties	<ul style="list-style-type: none"> - Verzamelen van gegevens op populatieniveau (thematisch, geografisch, per school, ...). - Aan de hand van deze gegevens in overleg gaan met partners om gericht preventieve programma's te bepalen en uit te voeren
Bevorderen van bewust ouderschap en opvoeding	GGD: JGZ / GB Verloskundigen Kraamorganisaties Pedagogen	<ul style="list-style-type: none"> - Voorlichting geven over en in gesprek gaan met (aanstaande) ouders over verwachtingen en rol in relatie als ouder/ partner/ gezin.

Hier is nog geen goede indicator voor beschikbaar, dus moet nog doorontwikkeld worden in dit groeimodel.

4. Kwaliteit van leven: kinderen zitten goed in hun vel

Wat gaan we daarvoor doen?	Wie doen dit?	(Afbakening) rol JGZ
Bevorderen van een sociaal-emotionele ontwikkeling in een veilige omgeving (thuis - wijk- school)	Ouders / verzorgers GGD: JGZ / GB Onderwijs Voor- en naschoolse opvang Lokale wijkteams	<ul style="list-style-type: none"> - Signaleren van zowel beschermende als risicofactoren. - Geven van individuele en collectieve preventieve voorlichting, advisering en begeleiding - Zo nodig verwijzen naar specialistische hulp
Versterken opvoedingsvaardigheden ouders	GGD: JGZ / GB Lokale wijkteams Maatschappelijke organisaties	<ul style="list-style-type: none"> - Geven van zowel individuele als collectieve preventieve voorlichting - Bieden van (kortdurende) begeleiding bij lichte opvoedvragen
Signaleren of er sprake is van voldoende vraaggerichte diensten vanuit basisvoorzieningen	GGD: GB Gemeenten	<ul style="list-style-type: none"> - Monitoring van gegevens t.b.v. gemeentelijke profielen - Advisering aan gemeenten over behoeften inwoners
Extra zorg voor risicokinderen waaronder het toepassen van de meldcode bij vermoedens van kindermishandeling	GGD: JGZ / VT Lokale wijkteams Specialistische hulp Onderwijs Voor- en naschoolse opvang	<ul style="list-style-type: none"> - Signalering van behoefte aan extra zorg en vermoedens van kindermishandeling - Toepassen van meldcode - Toe leiden naar specialistische hulp

Het verminderen van risico's in het opgroeien van kinderen (zie bijlage)	GGD: JGZ, Onderwijs Voor- en naschoolse opvang Huisartsen Lokale wijkteams Politie	<ul style="list-style-type: none"> - Signaleren van vragen, behoeften, kennistekorten op genoemde onderwerpen - Bieden van AIV en zn. Kortdurende begeleiding - Monitoring in het DD JGZ - Toe leiden naar professionele hulp
Het verminderen van problemen van kinderen door roken, alcohol of drugsgebruik van ouders	GGD: JGZ / GB Paramedici Lokale wijkteams Maatschappelijke organisaties Huisartsen Specialistische hulp	<ul style="list-style-type: none"> - Signalering van gebruik van alcohol en/of drugs door (aanstaande) ouders - Voorlichting geven over gevolgen van drugsgebruik voor (ongeboren) kind - Toe leiden naar specialistische hulp voor begeleiding

Indicatoren	Wat zegt deze indicator?	Bron
I. % 15/16 jarigen dat aangeeft niet te roken, geen alcohol te drinken <u>en</u> geen drugs te gebruiken	Jongeren die op deze leeftijd geen genotmiddelen gebruiken, hebben op latere leeftijd een lagere kans op problematisch gebruik van genotmiddelen en een hogere kwaliteit van leven. Jongeren die op deze leeftijd geen genotmiddelen gebruiken, hebben op latere leeftijd een lagere kans op problematisch gebruik van genotmiddelen en een hogere kwaliteit van leven.	EMOVO, jongerenpeiling (2013, 2019)
II. % zwangere vrouwen dat niet rookt, geen alcohol drinkt en geen drugs gebruikt tijdens de zwangerschap	Genotmiddelengebruik in de zwangerschap heeft schadelijke effecten op groei en ontwikkeling van het ongeboren kind. Een hoog percentage vrouwen dat geen genotmiddelen gebruikt tijdens de zwangerschap zorgt daarmee voor een hogere kwaliteit van leven van kinderen.	DD JGZ van GGD
III. % gezinnen dat moeite heeft met rondkomen en/of schulden heeft	In deze gezinnen is een grotere kans op stress (risicofactor kindermishandeling) en op geringere maatschappelijke participatie.	Volwassenmonitor (2012, 2016)
IV. % 11-18 jarige V.O. scholieren dat zijn gezondheid als "goed" ervaart	'Ervaren gezondheid' geeft een eigen inschatting van jongeren op hun mentale en lichamelijke gezondheid. Het betreft een momentopname, maar is wel een maat voor de ervaren kwaliteit van leven.	EMOVO, jongerenpeiling (2013, 2019)
V. % 15/16-jarigen dat aangeeft geen extreme uitingen van psychosociale problemen heeft (suïcidegedachten, automutilatie, problemen met ingrijpende gebeurtenissen)	Deze uitingen van psychosociale problemen zijn de meest extreme vorm. Jongeren zonder deze uitingen geven een betere kwaliteit van leven aan dan de groep die wel deze uitingen heeft. Het is van belang te beseffen dat de EMOVO een momentopname is en dat deze leeftijdsgroep in zijn algemeenheid sterke stemmingswisselingen heeft.	EMOVO

5. Sociaal maatschappelijk participeren: kinderen doen mee

Wat gaan we daarvoor doen?	Wie doen dit?	(Afbakening) rol JGZ
Preventie van schooluitval en schoolverzuim door signaleren van gezondheidsproblemen en belemmeringen voor schoolbezoek	GGD: JGZ Onderwijs Voor- en naschoolse opvang Lokale wijkteams Leerplichtambtenaren Gemeenten	<ul style="list-style-type: none"> - Begeleiding van jongeren en ouders - Samenwerking met school, leerplicht ea - Toeleden zn. naar specialistische hulp - Monitoring in DD JGZ
Preventie van overmatig middelengebruik door jeugdigen	GGD: JGZ / GB Huisarts Lokale wijkteams Maatschappelijke organisaties Politie HALT Ziekenhuizen	<ul style="list-style-type: none"> - Geven van individuele en collectieve preventieve voorlichting - Toeleden naar specialistische hulp bij individuele cases
Ondersteunen van ouders bij de opvoeding	GGD: JGZ Onderwijs Voor- en naschoolse opvang Informele zorg Maatschappelijke organisaties Lokale wijkteams	<ul style="list-style-type: none"> - Inschatten zorgbehoeften en op basis hiervan bieden van AIV en zn. (kortdurende) begeleiding - Toeleden naar specialistische hulp indien begeleiding door JGZ onvoldoende blijkt - Monitoring in DD JGZ
Jeugdigen motiveren tot sport of een andere manier van participeren in de samenleving	GGD: JGZ / GB Informele zorg Onderwijs Voor- en naschoolse opvang Maatschappelijke organisaties Gemeenten	<ul style="list-style-type: none"> - Signaleren van deelname aan sport- en andere buitenschoolse activiteiten - Monitoren van deze signalen en omzetten in beleidsadviezen t.b.v. gemeenten en scholen
Ondersteuning bieden aan jeugdigen bij emotionele en gedragsproblemen	GGD: JGZ Huisartsen Maatschappelijke organisaties Lokale wijkteams Specialistische hulp	<ul style="list-style-type: none"> - Signaleren van risicofactoren op emotionele en gedragsproblemen - Bieden van kort durende begeleiding - Toeleden zn. naar specialistische hulp - Monitoren in DD JGZ

Indicatoren	Wat zegt deze indicator?	Bron
I. % kinderen (4-12, 12+) met problematisch verzuim op school	Verzuim op school is een belangrijke indicator voor (latere) maatschappelijke deelname. Als dit percentage afneemt, krijgen meer kinderen de kans om nu en in de toekomst maatschappelijk te participeren.	Leerplicht ¹
II. % driejarigen dat gebruik maakt van peuterspeelzaal <u>en/of</u> kinderdagverblijf	Het percentage kinderen dat gebruik maakt van deze professionele voorzieningen geeft aan in hoeverre kinderen contacten hebben buiten hun eigen kring.	DD JGZ van de GGD

¹ Hoewel dit geen directe bron is van de GGD wordt deze indicator toch gebruikt omdat deze relevant is en eenvoudig door de GGD te ontsluiten.

III. % 10/11-jarigen dat wekelijks aan sport doet	Indicatie voor het aantal kinderen dat wekelijks participeert in sportieve activiteiten. Deels individueel, deels in groepsverband. Een hoger percentage geeft een hogere sociaal-maatschappelijke participatie aan.	DD JGZ van de GGD
---	--	-------------------

6. Dagelijks functioneren: kinderen hebben de vaardigheden om voor zichzelf te zorgen

Wat gaan we daarvoor doen?	Wie doen dit?	(Afbakening) rol JGZ
Bevorderen van de groei naar zelfredzaamheid	GGD: JGZ / VT Informeel zorg Maatschappelijke organisaties Lokale wijkteams Onderwijs, voor- en naschoolse opvang Specialistische hulp	<ul style="list-style-type: none"> - Inschatten zorgbehoeften en op basis hiervan bieden van AIV en zn. (kortdurende) begeleiding - Toeiden naar specialistische hulp indien begeleiding door JGZ onvoldoende blijkt - Monitoring in DD JGZ
Jeugdigen motiveren tot sport of een andere wijze van sociale interactie	GGD: JGZ / GB Onderwijs, voor- en naschoolse opvang Maatschappelijke organisaties Informeel zorg Gemeenten	<ul style="list-style-type: none"> - Signaleren van deelname aan sport- en andere buitenschoolse activiteiten - Monitoren van deze signalen en omzetten in beleidsadviezen t.b.v. gemeenten en scholen
Versterken opvoedingsvaardigheden ouders (o.a. rolmodel)	GGD: JGZ / GB Lokale wijkteams Maatschappelijke organisaties	<ul style="list-style-type: none"> - Geven van zowel individuele als collectieve preventieve voorlichting - Bieden van (kortdurende) begeleiding bij lichte opvoedvragen

Indicatoren	Wat zegt deze indicator?	Bron
I. % 23-jarigen met een startkwalificatie	Deze jongeren hebben het minimale onderwijsniveau dat nodig is om serieus kans te maken op duurzaam geschoold werk. Als het percentage toeneemt, kunnen meer jongeren voorzien in hun dagelijkse behoeften.	Ministerie van Onderwijs ²
II. % ouders dat aangeeft op de GIZ zich zeker te voelen en de opvoeding aan te kunnen (basiszorg)	Competente ouders is een belangrijke voorspeller van het welzijn van kinderen en zijn van belang voor hun dagelijks functioneren. Als het percentage ouders dat zich zeker voelt en zegt de opvoeding zelf aan te kunnen toeneemt, betekent het dat meer kinderen opgroeien in een omgeving waar goed voor hun gezorgd wordt. Bovendien wordt er minder beroep op professionele hulpverlening gedaan.	DD JGZ van de GGD

² Hoewel dit geen directe bron is van de GGD wordt deze indicator toch gebruikt omdat deze relevant is en eenvoudig door de GGD te ontsluiten.

NB:

deeleffect 4. Kinderen zitten goed in hun vel: Zie art. 6 lid 1 en 2 Besluit publieke gezondheid (d.d. 5 nov. 2014);
Het verminderen van het aantal risico's m.b.t. onder meer:

aan jeugdigen tot 14 jaar en hun ouders:

- gezonde (borst-)voeding
- overgewicht / ondergewicht
- voedselovergevoeligheid
- vitamine D en K
- veilig slapen
- veiligheid
- voorkeurshouding
- meeroken
- gebit en gebitsverzorging
- middelengebruik (alcohol, roken, cannabis en andere drugs)
- leefstijl
- sport en bewegen
- seksueel gedrag (waaronder seksueel overdraagbare aandoeningen en anticonceptie)
- internetgebruik en gameverslaving
- psychosociale problemen
- opvoedvragen, -problemen en kindermishandeling (waaronder
- vrouwelijke genitale verminking en shaken baby syndroom)
- weerbaarheid jeugdigen, waaronder pesten, discriminatie, geweld (waaronder seksuele dwang)
- depressie
- disbalans draagkracht/draaglast en ontvangen zorg/zorgbehoefte bij kind en gezin
- gezondheidsbedreigingen gezin en omgeving (sociaal, fysiek, psychisch, pedagogisch milieu)
- school-/ziekteverzuim/schooluitval.

aan jeugdigen vanaf 14 jaar:

- overgewicht / ondergewicht
- middelengebruik (alcohol, roken, cannabis en andere drugs)
- leefstijl
- sport en bewegen
- seksueel gedrag (waaronder seksueel overdraagbare aandoeningen en anticonceptie)
- internetgebruik en gameverslaving
- weerbaarheid jeugdigen, waaronder pesten, discriminatie, geweld (waaronder seksuele dwang)

b. Maatschappelijke effect:

Huiselijk geweld en kindermishandeling komen niet voor

Deeleffecten:

1. Huiselijk geweld en kindermishandeling zijn bespreekbaar en worden voorkomen
2. Huiselijk geweld en kindermishandeling worden direct gesignaleerd en de signaleerder zet vervolgens de juiste stappen.
3. Huiselijk geweld en kindermishandeling worden snel en duurzaam gestopt.
4. Er is geen overdracht van geweld van generatie op generatie.

1. Huiselijk geweld en kindermishandeling zijn bespreekbaar en worden voorkomen

Wat gaan we daarvoor doen?	Wie doen dit?	(Afbakening) rol VT
Publiekscampagnes	Landelijke overheid Landelijke media GGD Lokale media Gemeenten	<ul style="list-style-type: none">- Informeren van gemeenten over landelijk ophanden zijnde campagnes- Ontwikkelen en aanbieden/verspreiden communicatiemateriaal voor gemeenten
Aandacht voor de mogelijkheid van huiselijk geweld en kindermishandeling in casuïstiekbesprekingen	GGD Politie Onderwijs Huisartsen/eerstelijnszorg Lokale wijkteams	<ul style="list-style-type: none">- Deskundigheid over HG en KM inzetten in casusbesprekingen- Agendasetting
Bevorderen uitvoeren meldcode	Professionals in de hulpverlening Onderwijs Koepelorganisaties Politie Justitie Gemeenten Inkooporganisaties GGD	<ul style="list-style-type: none">- Voorlichting over meldcode aan professionals en vrijwilligers- Deskundigheidsbevordering- Analyse van meldgedrag o.a. signaleren van afwijkend meldgedrag van organisaties
Aandacht houden voor huiselijk geweld en kindermishandeling in de politiek–bestuurlijke agenda	Gemeenten Inkooporganisaties GGD	<ul style="list-style-type: none">- Monitoring- Informeren over inhoudelijke ontwikkelingen- Beleidsadvisering
Opvoedingsvaardigheden verbeteren	GGD/JGZ Zorgaanbieders Lokale wijkteams	<ul style="list-style-type: none">- Voorlichting en oudercursussen- Ondersteuning van (aanstaande) ouders die kwetsbaar zijn-

Omgangsvormen verbeteren en grenzen stellen	GGD/MZVT preventie en beleid Zorgaanbieders, waaronder Brijder Onderwijs Lokale wijkteams	<ul style="list-style-type: none"> - Voorlichting en trainingen - Preventief gezondheidsbeleid op scholen, verslavingspreventie, gezonde seksuele ontwikkeling
---	---	--

Indicator	Wat zegt deze indicator?	Bron
De verhouding tussen anonieme en niet-anonieme melders	Als het percentage anonieme melders afneemt ten opzichte van alle meldingen, dan betekent dit dat de burger niet schroomt om het huiselijk geweld met de betrokkenen te bespreken.	Registratiesysteem Veilig Thuis

2. Huiselijk geweld en kindermishandeling worden direct gesignaleerd en de signaleerder zet vervolgens de juiste stappen.

Wat gaan we daarvoor doen?	Wie doen dit?	(Afbakening) rol VT
Signalen herkennen	Inwoners, professionals, informele zorg GGD/Veilig Thuis Opleidingen in sociaal en medisch domein Begeleiders vrijwilligerswerk (iom Veilig thuis)	<ul style="list-style-type: none"> - Inwoners, professionals en informele zorg voorlichten over hoe ze huiselijk geweld en kindermishandeling kunnen signaleren
Weten wat te doen bij huiselijk geweld en kindermishandeling	Inwoners, professionals, informele zorg GGD/Veilig Thuis Opleidingen in sociaal en medisch domein Begeleiders vrijwilligerswerk (iom Veilig thuis)	<ul style="list-style-type: none"> - Inwoners, professionals en informele zorg voorlichten over wat ze moeten doen bij huiselijk geweld en kindermishandeling
Goede implementatie van de Meldcode	Zorgaanbieders Maatschappelijke organisaties Gemeenten (in toezichthoudende- en opdrachtgevende rol) GGD/Veilig Thuis Lokale wijkteams	<ul style="list-style-type: none"> - Check bij advies en melding of meldcode is gevolgd - Voorlichting over gebruik meldcode - Deskundigheidsbevordering gebruik meldcode
Goed en laagdrempelig advies geven	GGD/Veilig Thuis Lokale wijkteams	<ul style="list-style-type: none"> - Telefonisch adviseren van burgers en professionals

Zorgen dat signalen over huiselijk geweld en kindermishandeling gemakkelijk op de juiste plaats afgegeven kunnen worden	GGD/Veilig Thuis Politie Veiligheidshuis Lokale wijkteams	<ul style="list-style-type: none"> - Goede bereikbaarheid Veilig Thuis (7/24 uur en korte wachttijd aan telefoon) - Anoniem melden mogelijk maken - Laagdrempelig en veilig gesprek faciliteren - Advies geven en melding aannemen - De juiste informatie verzamelen over een melding
Zorgen dat inwoners voelen dat het zin heeft om signalen van kindermishandeling en huiselijk geweld af te geven	GGD/Veilig Thuis Politie Veiligheidshuis Lokale wijkteams	<ul style="list-style-type: none"> - Adviezen geven waar de beller iets aan heeft - Heldere communicatie over het verloop van een melding - Terugkoppelen wat er met een melding is gebeurd.

Indicator	Wat zegt deze indicator?	Bron
De verhouding tussen aantal adviezen en meldingen	Als het percentage adviezen toeneemt ten opzichte van het aantal meldingen, ligt de nadruk meer op preventie en aanpak in lokale veld. VT merkt dat de professionals melden omdat ze de zaak te ingewikkeld vinden. Als er relatief meer adviezen worden gegeven dan betekent dat, dat professionals meer handelingsbekwaam worden (professionalisering).	Registratiesysteem Veilig Thuis Nulmeting in 2015 en minimaal twee jaar volgen voor een trend gezien kan worden

3. Huiselijk geweld en kindermishandeling worden snel en duurzaam gestopt.

Wat gaan we daarvoor doen?	Wie doen dit?	(Afbakening) rol VT
Burgers en professionals adviseren	GGD/Veilig Thuis	<ul style="list-style-type: none"> - 7/24 uur bereikbaar
Tijdig en juist reageren op meldingen	GGD/Veilig Thuis Politie Lokale wijkteams	<ul style="list-style-type: none"> - 7/24 uur bereikbaar - Passende interventies inzetten
Direct erop af	GGD/Veilig Thuis Politie Integrale crisisdienst	<ul style="list-style-type: none"> - Crisisteam (binnen en buiten kantooruren) - Tijdelijk huisverbod - Verzoek onder toezichtstelling (VOTS) - Escaleren en de-escaleren

Adequate procesregie voeren	GGD/Veilig Thuis Zorg- en veiligheidshuis Integrale crisisdienst Raad voor de kinderbescherming Specialistische (Jeugd)hulp Lokale wijkteams	<ul style="list-style-type: none"> - Triage voor alle meldingen - Onderzoek in geval van ernstig vermoeden van geweld - Monitoren van meldingen volgens handelingsprotocol - Toeleiden naar lokale veld
Adequate zorgcoördinatie uitvoeren	GGD/Veilig Thuis en MZ Zorgaanbieders jeugdhulp Lokale wijkteams Vrouwenopvang Zorgaanbieders volwassenen GGZ/Brijder/MEE	<ul style="list-style-type: none"> - Inzet specialistische zorgcoördinatie bij zorgmijders en procesregie op zaken van ernstig geweld - Escaleren indien nodig
Alle gezinsleden betrekken bij de oplossing	GGD/Veilig Thuis Zorgaanbieders jeugdhulp Jeugdbeschermingstafel Raad voor de Kinderbescherming	<ul style="list-style-type: none"> - In gevallen van (ernstig) geweld opstellen van Veiligheidsplan in samenwerking met betrokken gezin en zo nodig betrokken netwerk - Verzoek Tot Onderzoek
Deskundigheidsbevordering bij alle betrokkenen	GGD/Veilig Thuis Zorgaanbieders jeugdhulp Lokale wijkteams	<ul style="list-style-type: none"> - Signaleren van hiaten in kennis en vaardigheden bij professionals mbt waarborgen veiligheid - Adviseren over deskundigheidsbevordering - Voorlichting geven over werkwijze VT
Ingrijpen bij stagnerende hulp	GGD/Veilig Thuis en MZ Zorgaanbieders Raad voor de kinderbescherming Gecertificeerde instelling	<ul style="list-style-type: none"> - Vanuit monitorfunctie en/of procesregie signaleren wanneer extra actie van Veilig Thuis nodig is en die ook inzetten.

Indicator	Wat zegt deze indicator?	Bron
Hermeldingen (binnen 2 jaar) en heronderzoeken na monitoring door VT	Deze indicator zegt iets over het duurzaam stoppen van geweld. Hermeldingen geven aan dat het geweld niet is gestopt. Een heronderzoek betekent dat bij het monitoren van de afspraken door VT is gebleken dat de hulpverlening niet op gang is gekomen of voortijdig is beëindigd.	Registratiesysteem Veilig Thuis

4. Er is geen overdracht van geweld van generatie op generatie.

Wat gaan we daarvoor doen?	Wie doen dit?	(Afbakening) rol GGD
Hulp verlenen op basis van 1G1P aan dader, slachtoffer en (gezins)systeem na huiselijk geweld of kindermishandeling	GGD (JGZ+MZVT) Lokale wijkteams Zorgaanbieders, waaronder vrouwenopvang Gecertificeerde Instellingen (GI's)	<ul style="list-style-type: none"> - Preventieve opvoedondersteuning (JGZ) - CIT voor eerste, kortdurende zorg - Eventueel terugmelden bij VT
Monitoring van dader, slachtoffer en (gezins)systeem	GGD (JGZ + MZVT) Lokale wijkteams Onderwijs Zorgaanbieders Informeel netwerk Gecertificeerde Instellingen (GI's)	<ul style="list-style-type: none"> - Rappel na 3, 6 en 12 maanden - Snel handelen bij recidive
Zorgen dat alle hulpverleners op de hoogte zijn van de hulp die in een bepaald gezin aanwezig is	GGD / Veilig Thuis Hulpverleners	<ul style="list-style-type: none"> - Infrastructuur in standhouden waarin gemeld kan worden (Jeugdmatch) - Meldingen toevoegen aan systeem

indicator	Wat zegt deze indicator?	Bron
Oordeel van inspectie na visitatie van VT	De kwaliteit van VT is voldoende om de veiligheid van bewoners te kunnen bevorderen.	Inspectierapport

Monitor voor gemeenten

Er is een landelijke Monitor Aanpak Kindermishandeling, deze is onlangs uitgebreid met de aanpak van huiselijk geweld. De monitor is bedoeld als sturingsinstrument waarmee gemeenten beleidsontwikkelingen kunnen volgen, hun beleid in kaart brengen en waar nodig bijsturen. De monitor is nog volop in ontwikkeling en nog niet van voldoende kwaliteit om in te zetten. Eventueel op een later moment besluiten om de monitor actief te benutten.

Bijlage: afkortingen en gebruikte begrippen

AB	Algemeen Bestuur
AEF	Andersson, Elffers en Felix, adviesbureau voor maatschappelijke vraagstukken
AGZ	Algemene gezondheidszorg (sectornaam binnen RDOG HM)
AIV	Advies, Instructie en Voorlichting
BPI	Bijdrage Per Inwoner
BPK	Bijdrage Per Kind
CIT	Crisis interventie Team (onderdeel takenpakket RDOG HM sinds 01-01-2016)
CJG	Centrum voor Jeugd en Gezin
DB	Dagelijks Bestuur
DD JGZ	Digitaal Dossier Jeugdgezondheidszorg
EMOVO	Elektronische Monitor en Voorlichting. Digitale vragenlijst om de gezondheid en leefstijl van jongeren in het voortgezet onderwijs te volgen
HG	Huiselijk Geweld
HR	Holland Rijnland
GB	Gezondheidsbevordering
GGD	Gemeentelijke Gezondheidsdienst
GI	Gecertificeerde Instelling
GIZ	Gezamenlijk Inschatten Zorgbehoeften (methodiek)
GOM	Gezonde Ontwikkeling Matrix
HM	Hollands Midden
JGZ	Jeugdgezondheidszorg
KM	Kindermishandeling
1G1P	Eén gezin, één plan (methodiek)
MH	Midden Holland
MZ	Maatschappelijke Zorg
MZVT	Maatschappelijke Zorg en Veilig Thuis (sectornaam binnen RDOG HM)
OGGZ	Openbare Geestelijke Gezondheidszorg
PZJ	Publieke Zorg voor de Jeugd (sectornaam binnen RDOG HM)
RDOG HM	Regionale Dienst Openbare Gezondheid Hollands Midden
RVP	Rijksvaccinatieprogramma
SDQ	Strength and Difficulties Questionnaire Score
VOTS	Verzoek onder toezicht stelling
VT	Veilig Thuis
Wmo	Wet maatschappelijke ondersteuning

Advies (meldcode)	In geval van <i>advies</i> beperkt Veilig Thuis zich tot contact(en) met de adviesvrager. Bij een advies legt VT geen gegevens vast van de leden van het gezin of huishouden
Geweld	Geweld in huiselijke kring is 'geweld dat door iemand uit de privékring van het slachtoffer wordt gepleegd' en omvat uit lichamelijk geweld, psychisch of seksueel geweld en verwaarlozing. Met 'huiselijke kring'

	<p>worden (ex-)partners, ouders of verzorgers, vriend(in), gezins- en familieleden en (huis)vrienden bedoeld.</p> <p>Vormen van geweld in huiselijke kring zijn:</p> <ul style="list-style-type: none"> • kindermishandeling, waaronder verwaarlozing en het getuige zijn van huiselijk geweld • (ex-)partnergeweld in alle denkbare verschijningsvormen • mishandeling, uitbuiting en / of verwaarlozing van ouderen • Eergerelateerd geweld en vrouwelijke genitale verminking
Infectieziektenbestrijding	<p>Infectieziektebestrijding in de publieke gezondheidszorg richt zich op het voorkomen van infectieziekten. De GGD voert daarvoor de volgende taken uit:</p> <ul style="list-style-type: none"> • Surveillance • taken in het kader van de meldingsplicht uit de WPG • Beleidsadvisering • (Primaire) preventie • Bron- en contactopsporing • Netwerk- en regiefunctie • Vangnetfunctie • Outbreak management • Onderzoek <p>Voor Tuberculose is sprake van uitgebreide screeningsactiviteiten en behandeling van eventuele patiënten. Voor SOA-preventie zijn er diverse aanvullende activiteiten gericht op diagnostiek en preventie</p>
Informele Zorg	Zorg en ondersteuning binnen het eigen sociale netwerk zoals familie, vrienden en/of burens
Jeugdgezondheidszorg	De publieke gezondheidszorg voor kinderen en jeugdigen tussen 0 en 19 jaar. De JGZ volgt de fysieke, sociale, psychische en cognitieve ontwikkeling van jeugdigen op individueel- en populatieniveau
JeugdMATCH	JeugdMATCH is in Hollands Midden de naam van de Verwijsindex. JeugdMATCH zorgt ervoor dat hulpverleners elkaar sneller vinden, waardoor zij betere hulp kunnen verlenen
Koepelorganisaties	Onder meer: ActiZ (organisatie van Zorgondernemers), GGD Nederland, Nederlands Centrum Jeugdgezondheidszorg (NCJ), Nederlands Jeugd Instituut (NJI), Nederlandse Organisatie voor toegepast-natuurwetenschappelijk onderzoek (TNO), Vereniging Nederlandse Gemeenten (VNG)
Lijkschouw	Indien er mogelijk sprake is van een niet-natuurlijke doodsoorzaak (zoals misdrijven en ongevallen) wordt zorgvuldig onderzoek verricht naar de aard en wijze van overlijden om vast te kunnen stellen of verdere actie nodig is
Lokale wijkteams	Hier gebruikte verzamelnaam voor onder meer Sociaal Team (Jeugd) (ST(J)), Jeugd- en Gezinsteam (JGT), Wmo-team, sociaal wijkteam
Maatschappelijke organisaties	Onder meer: Kinder- en jongerenwerk, Homestart, jes Rijnland (Jeugd en Samenleving Rijnland), buurtsportcoaches, sport- en recreatieclubs, bibliotheken, welzijnswerkers
Melding (meldcode)	In geval van een <i>melding</i> onderneemt VT zelf stappen om de situatie van

	huiselijk geweld of kindermishandeling in behandeling te nemen. VT legt gegevens vast van de leden van het gezin/huishouden
Meldpunt Zorg en Overlast	Team dat aan de slag gaat met meldingen over zorgmijders, van overlast, vervuiling, dreigende huisuitzetting of berichten waaruit blijkt dat inwoners zich zorgen maken over iemand
Openbare Geestelijke Gezondheidszorg	De Openbare Geestelijke Gezondheidszorg (OGGZ) richt zich op sociaal kwetsbare mensen die zorg en/of hulp nodig hebben, maar dit niet krijgen. Het gaat om mensen die niet in staat zijn in hun eigen bestaansvoorwaarden te voorzien en niet zelfredzaam zijn
Openbare Gezondheid	Zie Publieke Gezondheid
Opvoedingsvaardigheden	De opvoedingsopgave van ouders om hun kind emotioneel te kunnen ondersteunen, zijn autonomie respecteren, structuur kunnen bieden, grenzen stellen en uitleg kunnen geven (NCJ 8 juni 2012)
Ouderschap	Omvat naast het opvoeddomain ook de partnerrelatie, de (geestelijke) gezondheid, het plannen en organiseren van zorg en werk en vrije tijd, sociale contacten en financiële zaken. (Van der Pas, 2013)
Paramedici	Onder meer: fysiotherapeuten, logopedisten, thuisbegeleiding, verloskundigen
Positieve gezondheid	Het vermogen van mensen om zich aan te passen en eigen regie te voeren in het licht van fysieke, emotionele en sociale uitdagingen van het leven (Huber 2011)
Publieke Gezondheid	De gezondheidsbeschermende en gezondheidsbevorderende maatregelen voor de bevolking of specifieke groepen daaruit waaronder begrepen het voorkómen en vroegtijdig opsporen van ziekten (WPG)
Rijksvaccinatieprogramma	Om ernstige ziekten en epidemieën te voorkomen, nodigt de overheid alle kinderen in Nederland uit om zich kosteloos te laten vaccineren tegen 12 infectieziekten
Schillenmodel	Model waarbij de verschillende taken van de GGD zijn ondergebracht in zogenaamde schillen
Strenght and Difficulties Questionnaire Score	De SDQ is een korte screeningslijst die de psychische problematiek en vaardigheden bij kinderen van 3 tot en met 16 jaar globaal meet. Het eindresultaat is een cijfer op verschillende deelterreinen. Deze score is een maat voor de omvang van de problematiek
Specialistische hulp	Onder meer: Brijder, Cardea, Stek, GGZ Rivierduinen, Gemiva-SVG, medisch specialisten, kinderartsen
Zorgcoördinatie	Als er meerdere zorgverleners bij een cliënt betrokken zijn, is het van belang te regelen wie van hen de coördinatie heeft en start met 1Gezin/1Plan. De zorgverlener met de coördinatiefunctie (de zorgcoördinator) heeft het overzicht van de cliënt en kan zo nodig zelf in actie komen of anderen verzoeken actie te ondernemen.
Zorgplan	Plan met een beschrijving en het doel van de behandeling en de algemene gegevens van een patiënt