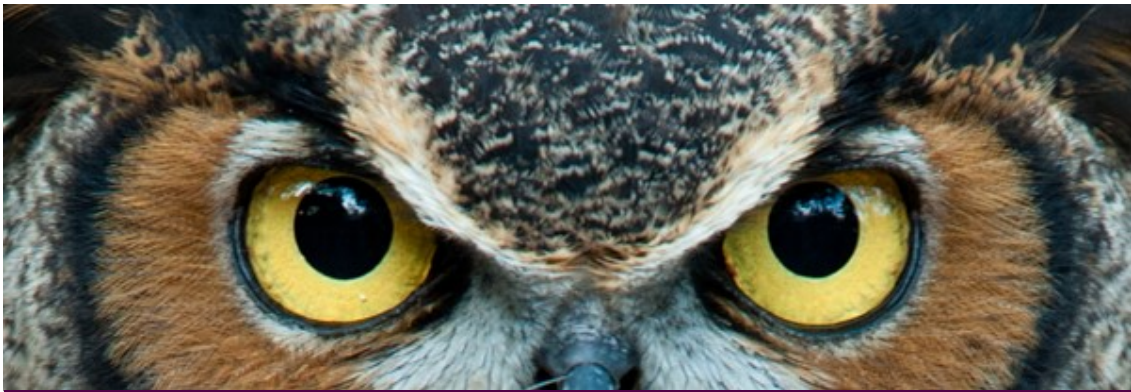


Van: Communicatie RIEC Den Haag <communicatie-riec@denhaag.nl>
Verzonden: donderdag 2 februari 2023 15:22
Onderwerp: Integrale nieuwsbrief - landelijk en regionaal nieuws over ondermijnende criminaliteit

[View this email in your browser.](#)



INTEGRAAL Weerbaar **Buitengebied**



Over de integrale aanpak van ondermijning

Het buitengebied in de regio Den Haag is kwetsbaar voor criminele activiteiten, zo blijkt uit onderzoek dat vorig jaar is uitgevoerd in opdracht van het RIEC Den Haag. In de 'Ontwikkelstrategie 2023 en verder: één coalitie tegen ondermijning in de regio den Haag' is afgesproken dat prioriteit wordt gegeven aan het voorkomen en aanpakken van ondermijnende criminaliteit in het buitengebied en de (glas)tuinbouw. De problematiek is breder dan alleen het mogelijk faciliteren van criminaliteit. Overheden, brancheorganisaties en bedrijven moeten met elkaar samenwerken om te zorgen voor een weerbare sector. Deze nieuwsbrief met thema 'Weerbaar Buitengebied' is de aftrap van deze samenwerking'.

In deze nieuwsbrief onder meer: aandacht aan de opbrengst van de bestuurlijke conferentie over ondermijning in het buitengebied, introductie van de projectleider 'voorkomen ondermijning in het buitengebied' Eric Heemskerk, informatie hoe verschillende gemeenten in onze regio al aan de slag zijn met de aanpak van ondermijning

in het buitengebied en tot slot informatie over de signaleringstool die gemaakt is voor gemeenten door de Taskforce RIEC Zeeland West-Brabant. Veel inspiratie en leesplezier gewenst!

Nieuws uit de regio



Bestuurlijke conferentie over ondermijning in het buitengebied

Op vrijdag 13 januari was de bestuurlijke conferentie 'Vitaal buiten- en (glas)tuinbouwgebied in Zuid-Holland: samen sterk tegen ondermijnende (drugs)criminaliteit', georganiseerd door de provincie Zuid-Holland in samenwerking met RIEC Den Haag en RIEC Rotterdam. Gemeenten, politie, het Openbaar Ministerie, boeren- en tuindersorganisaties en de provincie hebben afgesproken dat zij hun gezamenlijke inzet verstevigen om de weerbaarheid tegen ondermijnende criminaliteit in het buitengebied te vergroten.

Het buitengebied in de regio Den Haag is kwetsbaar voor ondermijnende criminaliteit, zo blijkt uit het actieonderzoek waarin de RIEC-partners in 2021 hebben geïnvesteerd. Verschillende factoren maken het buitengebied en de (glas)tuinbouw aantrekkelijk voor criminele activiteiten. Denk aan de grote mate van anonimiteit, het ruime aanbod van leegstaande schuren, stallen en kassen en de ligging van deze regio – tussen grote steden en mainports – waar veel regulier transport en bedrijvigheid is. Bovendien bevinden boeren en tuinders zich in een (financieel) kwetsbare positie. De problematiek van kwetsbaarheid voor ondermijning in het buitengebied en de (glas)tuinbouw verdient daarom meer aandacht.

Tijdens de bestuurlijke conferentie voor gemeenten en veiligheidspartners in de Provincie Zuid-Holland werd aandacht gevraagd voor het belang van een veilig en weerbaar buitengebied en bestuurlijk samen optrekken, onder meer door Jaap Smit, Commissaris van de Koning Zuid-Holland. Ook sprak voormalig Gouverneur Limburg Theo Bovens over de aanpak van ondermijning in het buitengebied.

Verder werden workshops gegeven over de opbouw van het informatiebeeld van het buitengebied, het

onderzoek 'Ondermijning in het buitengebied' door de Gemeente Alphen aan den Rijn, samenwerken aan een weerbare sierteelt, het vergroten van de weerbaarheid van boeren en tuinders, veilige en vitale bedrijventerreinen, cybersecurity in Greenport West-Holland en integrale handhaving.

Het doel van de conferentie was om aan te zetten tot actie in de aanpak van ondermijning in het buitengebied, meer samenhang te brengen in de lopende activiteiten en de gezamenlijke inzet effectiever te maken door krachten te bundelen. De aanbevelingen uit het onderzoek waren daarvoor een goede start en de workshops in de middag sloten daar dan ook bij aan.

Tijdens de plenaire afsluiting van de conferentie stemden de aanwezige publieke en private partners in met gezamenlijke inzet op vier concrete acties:

1. Laagdrempelige bezoeken aan inwoners en ondernemers in het buitengebied;
2. Creëren van informatiebeelden van een specifiek gebied;
3. Bewustwording creëren bij overheid en samenleving;
4. Aanpak buitengebied onderdeel maken van bestaande aanpakken.

De terugblik vindt u [hier](#).

Maak kennis met projectleider buitengebied: Eric Heemskerk

Drugscriminaliteit en arbeidsuitbuiting zijn twee geprioriteerde speerpunten in de aanpak van ondermijning in de regio Den Haag, ook als het aankomt op het buitengebied. Leegstaand vastgoed in het buitengebied kan interessant zijn voor criminelen bijvoorbeeld voor het huisvesten van hennepplantages of drugslabs. Daarnaast zijn er regelmatig signalen van het voorkomen van arbeidsuitbuiting in met name de (glas)tuinbouw. Projectleider Buitengebied Eric Heemskerk: "Steek energie in het voorkomen en aanpakken van ondermijning in het buitengebied, samen bereiken we zo veel meer!"



De regio Den Haag ligt tussen twee mainports, Schiphol en de haven van Rotterdam, in en is een sterk verstedelijkt gebied midden in de Randstad, met daarnaast een groot groen hart met landbouw, tuinbouw, sierteelt en bloemen- en fruitveilingen. Het grootste glastuinbouw-cluster van de wereld bevindt zich voor een groot deel in de regio Den Haag. De goede logistiek en het brede nationale en internationale afzet- en verspreidingsgebied zijn interessant voor criminelen, zoals drugscriminelen. Belangrijke aandachtspunten hierbij zijn de kwetsbaarheid van boeren en tuinders, het gebrek aan zicht op de criminaliteit en het ontbreken van een slagvaardige overheid.

Om Eric en zijn doelen beter te leren kennen, stelden we hem een aantal vragen.

Wat is je achtergrond en hoe kwam je bij het RIEC Den Haag terecht?

“Ik heb bij de politie in de wijkzorg gewerkt in Scheveningen en aan de Hoefkade in Den Haag. Daar heb ik gewerkt aan thema's die met ondermijning te maken hebben, zoals jonge aanwas en uitbuiting o.a. in de prostitutiestraat. Daarna ben ik bij de gemeente Den Haag gaan werken als manager Operatie bij de Handhavingsorganisatie in Den Haag. Daar werken de boa's en toezichthouders van Den Haag.

Ik heb gewerkt aan het uitbreiden en professionaliseren van de handhavingsorganisatie. Herkennen van ondermijning en het controleren van risicobranches maakt onderdeel uit van hun takenpakket. Toen de handhavingsorganisatie in Den Haag eenmaal stond, ben ik projectmanager geworden bij Dienst Stedelijke Ontwikkeling. Denk aan ontwikkeling van woningen en kantoorpanden, maar ook onderzoeken naar verplaatsing van raamprostitutie.

De reden dat ik voor het RIEC gekozen heb? Ik merkte dat het veiligheidsdomein me bleef trekken. Deze rol als projectmanager tegen ondermijning in het buitengebied is voor mij een fantastische uitdaging.”

Benieuwd naar de plannen en de rest van het interview met Eric? Lees de rest van dit artikel [hier](#).



Bekijk ook de communicatietoolkit Ondermijning Buitengebied op het KPO

Online campagne buitengebied: ook in uw gemeente?

Het verhuren van een leegstaande loods, kas of schuur aan criminelen kan intimidatie en geweld tot gevolg hebben. Om de bewustwording en meldingsbereidheid van inwoners in het buitengebied te vergroten heeft het RIEC Den Haag in samenwerking met negen gemeenten in de regio Den Haag en de politie online campagne gevoerd in 2022.

De campagne bestaat uit 4 video's. Daarnaast zijn 8 kortere varianten van deze video's gemaakt voor social media. Wilt u ook in uw gemeente een vergelijkbare campagne opzetten? Neem dan contact op met de communicatieafdeling van het RIEC Den Haag door een mail te sturen naar communicatie-riec@denhaag.nl.

[Bekijk de video](#)



Interview programmamanager weerbare sierteelt Bas van Delden

De aanpak Weerbare Sierteeltsector heeft als doel om ondermijning in de sierteeltsector tegen te gaan. In dit interview vertelt Bas van Delden, programmamanager van dit programma, over waarom specifiek de sierteeltsector kwetsbaar is, de grootste uitdagingen binnen de sector en aan welke signalen je criminele activiteiten kunt herkennen.

Wat is je achtergrond en hoe ben je uiteindelijk terechtgekomen bij de gemeente Westland om aan de slag te gaan als programmamanager Weerbare Sierteelt?

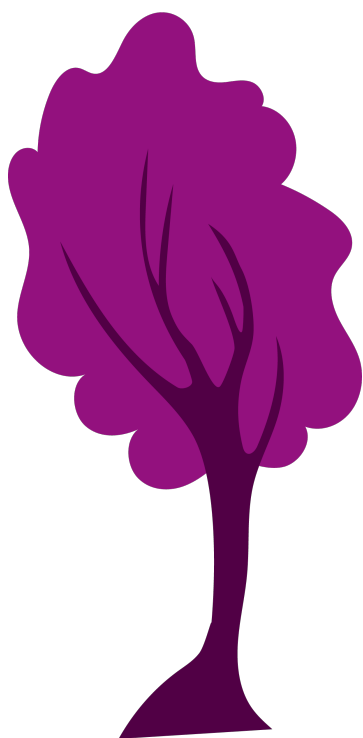
"Mijn achtergrond bestaat uit drie hoofdstukken. Het eerste hoofdstuk bestaat uit de Politie en het Openbaar Ministerie. Daar heb ik ruim 20 jaar lang gewerkt, onder andere bij de aanpak van ondermijning. We maakten een grote omslag van alleen repressie naar ook preventie. Het tweede hoofdstuk bestaat uit mijn tijd bij de gemeente Amsterdam. Ik heb in het sociale domein gewerkt als directeur Werk en Inkomen en ook als hoofd Bureau Integriteit. Het derde hoofdstuk houdt in dat ik voor mezelf ben begonnen als interimmanager en adviseur. Er is veel behoefte aan adviseurs met ervaring in de wereld van ondermijning. Zo ben ik uiteindelijk aan de slag gegaan als programmamanager Weerbare Sierteeltsector."

Waarom is de sierteelt kwetsbaar?

"Producten die in de sierteeltsector worden geproduceerd, met name bloemen, zijn beperkt houdbaar. Daarom is het van groot belang dat de producten zo snel mogelijk worden geleverd. Er zijn een paar plekken in de wereld waar veel geproduceerd wordt. Vanaf daar moeten de producten zo snel mogelijk worden verzonden naar bestemmingen over de hele wereld. Om dit voor elkaar te krijgen, is een heel verfijnde logistiek ontwikkeld. Nederland is -naast gebieden in Midden-Amerika en Afrika- één van de landen waar op grote schaal geproduceerd wordt en het beschikt mede daardoor over een kwalitatief goede logistiek. In dit logistieke proces worden veel producten opgeslagen in gesloten containers, met aan de binnenkant een gecontroleerd klimaat. Als containers worden geopend, kunnen de producten bederven. Daarom moeten douanes een serieuze verdenking van een criminele activiteit hebben, voordat zij een container openen ter controle. Al met al is dit logistieke proces voor criminelen een aantrekkelijke, snelle en relatief veilige manier om drugs te transporteren.

Ook maken veel personen onderdeel uit van de productie- en verzendingsketens. Bijna alle ondernemers zijn uit op het goede. Maar er zijn ook een aantal bedrijven waar medewerkers betrokken zijn bij criminele activiteiten. Dit kan met of zonder medeweten van de eigenaar zijn. Dus het kan zijn dat het hele bedrijf bij criminele activiteiten betrokken is, of enkel een persoon. Ook is het transport van sierteelt kwetsbaar. Als een vrachtwagenchauffeur bijvoorbeeld een deal met een crimineel sluit, kan ook hij of zij de criminele activiteiten op gang helpen. Eén persoon in de keten kan dus veel schade aanrichten."

Lees de rest van het interview [hier](#), waarin Bas onder meer vertelt over de uitdagingen en hoe deze op te lossen.



Gemeenschappelijke inzet voor revitalisering Duin- en Bollenstreek

Sinds 2016 is de Intergemeentelijke Structuurvisie Greenport (ISG) actief. De ISG is gericht op een gemeenschappelijke inzet voor de herstructurering en revitalisering van de Greenport Duin-en Bollenstreek, in samenhang met de verbetering van de natuur, het landschap en de recreatie.

In 2019 is ook budget verkregen voor handhaving. Het handhavingstraject heeft primair tot doel het onrechtmatig gebruik van de bollengrond te stoppen en rommel in de bollenstreek op te ruimen, zodat deze weer gebruikt kan worden voor bollenteelt. Verder gaat het erom mogelijk ondermijnende activiteiten te melden en te registreren. HLTsamen (een samenwerkingsverband van de gemeenten Hillegom, Lisse en Teylingen): “We komen overal in het buitengebied en geven dan ook onze ogen en oren de kost als het om ondermijning gaat.”

Benieuwd naar de ISG? Lees [hier](#) verder.

Interview gemeente Alphen aan den Rijn



In de regio Alphen aan den Rijn is men hard bezig om de ondermijnende criminaliteit in het buitengebied aan te pakken. In dit interview met Corina Boudesteijn en Johan Vergunst, beide werkzaam voor gemeente Alphen aan den Rijn, vertellen zij over de aanpak. Ze gaan in op waarom ze op het buitengebied inzetten, de kwetsbaarheid van het buitengebied, de signalen die wijzen op criminele activiteiten, de meldingsbereidheid en geven ten slotte tips voor andere gemeenten die hiermee aan de slag gaan.

Waarom zijn jullie begonnen met het grootschaliger aanpakken van het buitengebied?

"De aanleiding voor de aanpak van het buitengebied was een onderzoek van het RIEC Den Haag naar glas- en overige tuinbouw in het buitengebied. Uit dit onderzoek bleek dat het in contact staat met de doelgroep en het laten zien van de aanwezigheid, bijdragen aan de preventie en recessie van ondermijnende criminaliteit in het buitengebied. Ook zorgt dit voor een beter zicht op de problematiek. Als partner hebben wij aan dit onderzoek meegewerkt en zijn we actief met de aanbevelingen aan de slag gegaan. Sinds september 2022 gaan we één voor één op bezoek bij alle boeren in het buitengebied. Deze bezoeken staan in het teken van zowel preventie als controle. We gaan met de boer in gesprek, geven voorlichtingsmateriaal en voeren een controle op het erf uit. Op dit moment (januari 2023) zijn al 130 bedrijven bezocht."

Waarom is juist het buitengebied kwetsbaar voor ondermijnende criminaliteit?

"Daar zijn verschillende oorzaken voor. Bij veel boeren gaat het financieel niet goed. Ook is er veel leegstand. Verder blijkt het lastig om de boerderij aan een opvolger te kunnen verkopen. Daardoor wordt het financieel aantrekkelijk om een schuur aan criminelen te verhuren. Verder ligt het buitengebied afgelegen en wonen buuren op grote afstand. Criminele activiteiten vallen dan ook niet snel op. Maar uit de controles blijkt dat hoewel veel boeren door criminelen zijn benaderd, zij allemaal geweigerd hebben mee te werken. Dat is een groot compliment aan de boeren waard."

Welke signalen zijn voor buitenstaanders of werknemers belangrijk om op te letten?

"Let op alles waarvan je denkt: 'Dat is vreemd' en op activiteiten die je niet verwacht op een bepaalde plek. Bijvoorbeeld veel verkeersbewegingen, bezoekjes in de nachtelijke uren, voortdurend bezoek van vreemde mensen, of iemand die ineens veel geld heeft."

De rest van het interview [lees je hier](#).

Taskforce RIEC Zeeland West-Brabant: good practice buitengebied

Taskforce RIEC Zeeland West-Brabant heeft met de 'Handreiking Informatiebeeld Buitengebied voor gemeenten' een signaleringstool ontwikkeld om een informatiebeeld van een buitengebied te creëren. Dat kunnen gemeenten gebruiken om ondermijnende criminaliteit aan te pakken. Daan Hermans, junior accountmanager bij Taskforce RIEC Zeeland West-Brabant, vertelt meer over de tool.

Wat houdt de 'Handreiking Informatiebeeld Buitengebied voor gemeenten' in?

"De handreiking is een signaleringstool voor het creëren van een informatiebeeld van een buitengebied, voor de aanpak van ondermijnende criminaliteit door gemeenten. De handreiking is gericht op kwetsbare locaties. Het vinden van drugslabs of hennepkwekerijen is een mooie bijkomstigheid, maar in eerste instantie is het doel om kwetsbare locaties in beeld te brengen. Zo kan preventief actie worden ondernomen om bewoners en agrariërs in het buitengebied minder kwetsbaar te maken. De aanpak van ondermijning in het buitengebied is dus van repressief naar preventief gegaan.

We zijn gestart met het toepassen van de handreiking in Sint-Michiëlsgestel. Op dit moment zijn we bezig met de gemeente Meierijstad en binnenkort starten we bij Alphen-Chaam, Baarle-Nassau en Gilze en Rijen (ABG Gemeenten). Ik heb vernomen dat een aantal gemeenten in Zuid-Holland ook aan slag willen gaan met de handreiking. Dat is natuurlijk geweldig om te horen."

Wat was de aanleiding om de handreiking te ontwikkelen?

"Sinds 2018 is gesproken over manieren om een informatiebeeld op te stellen en in 2021 is een handreiking ontwikkeld voor winkelgebieden in samenwerking met het Expertisecentrum Veiligheid (EV) van Avans Hogeschool. Toen werd duidelijk dat bij gemeenten ook vraag was naar handreikingen voor bijvoorbeeld bedrijventerreinen, buitengebied, recreatieparken, automotieve en vastgoed. Voor gemeenten was het lastig zicht te krijgen op het buitengebied. Al ontwikkelde methodes werkten in de praktijk niet goed genoeg.

Bij het opstellen van de handreikingen is het doel om op zorgvuldige en transparante wijze tot een informatiebeeld te komen. De getrapte manier van informatieverzameling is in lijn met het 'Model privacy protocol binnengemeentelijke gegevensdeling'. Daarnaast hebben privacy juristen meegedacht en -gelezen bij de totstandkoming van de handreiking. Het ging erom een duidelijk informatiebeeld te kunnen creëren, zonder privacygevoelige gegevens mee te nemen. Zo ontstond het trechtermodel.

De handreiking is nog steeds in ontwikkeling. Doordat we met gemeenten aan de slag zijn, krijgen we feedback. De komende jaren hebben we als doel de handreikingen te verbeteren."

De rest van het artikel [lees je hier](#).

> [Bekijk de handreiking op het KPO](#)



Vacature

Werken voor Den Haag - Projectadviseur Dealbreakers RIEC Den Haag



Is deze nieuwsbrief ook interessant voor een collega? Aanmelden kan door het e-mailadres te sturen aan communicatie-riec@denhaag.nl onder vermelding van 'aanmelding nieuwsbrief'.

Bijdragen van partners zijn ook van harte welkom via communicatie-riec@denhaag.nl.

Wilt u deze nieuwsbrief niet meer ontvangen? Stuur dan een mail naar communicatie-riec@denhaag.nl onder vermelding van 'afmelding nieuwsbrief'.

www.riec.nl